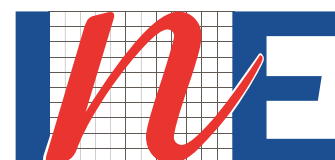


EMPLEO TRIMESTRAL

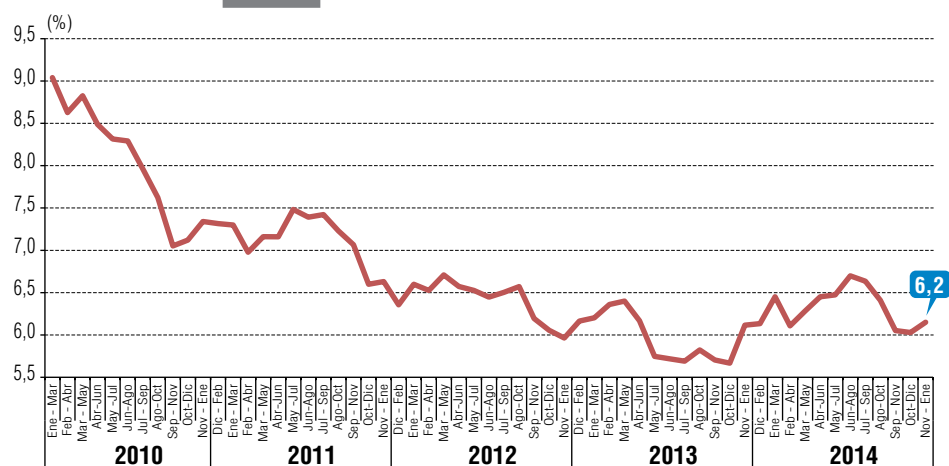
Edición n° 196 / 27 de febrero de 2015



Instituto Nacional de Estadísticas • Chile

- Tasa de desocupación del trimestre noviembre-enero fue **6,2%**.
- Mujeres Ocupadas anotan su menor expansión desde enero-marzo 2011 (**1,3%**).
- Trabajadores por Cuenta Propia aumentaron **0,1%** y Asalariados **2,0%** en doce meses.

Evolución Tasa de desocupación, total país, trimestres móviles



TRIMESTRE MÓVIL noviembre 2014 - enero 2015

Tasa de Participación en la Fuerza de Trabajo	60,0%
Tasa de Ocupación	56,3%
Tasa de Desocupación	6,2%

VARIACIONES A 12 MESES

Fuerza de Trabajo	1,1%
Ocupados	1,1%
Desocupados	1,7%
Inactivos	2,3%

TASAS ANALÍTICAS

Tasa de Desocupación con Iniciables disponibles	6,5%
Tasa de Presión Laboral	12,2%

La tasa de desocupación del trimestre móvil noviembre-enero fue 6,2%, registrando variaciones de 0,1 punto porcentual (pp.) en doce meses y de 0,2 pp., respecto del trimestre móvil anterior.

La mayor tasa trimestral fue resultado de la disminución de Ocupados (-0,1%) y el segundo aumento trimestral de los Desocupados (2,0%), con lo que la Fuerza de Trabajo consignó nula variación. Destacó la incidencia de las mujeres en la menor ocupación (-1,0%), así como en el incremento de la desocupación, debido a un aumento de 5,6% de las Cesantes.

Según rama de actividad, disminuyó trimestralmente la ocupación en Hogares Privados con Servicio Doméstico (-7,3%), Enseñanza (-4,7%) y Construcción (-2,2%), al tiempo que aumentó en Agricultura (2,9%), Hoteles y Restaurantes (4,9%) y Comercio (0,6%). Según categoría, los trabajadores por Cuenta Propia representaron la

disminución más significativa (-3,8%), en tanto el empleo Asalariado aumentó 1,2%.

En doce meses, la Fuerza de Trabajo anotó una expansión de 1,1%, su menor crecimiento desde julio-septiembre de 2013. Éste resultó marginalmente superior a la variación de los Ocupados (1,1%), lo que redundó en la variación de 0,1 pp. de la tasa de desocupación. Por su parte, la población Desocupada registró el menor incremento (1,7%) desde que inició su dinámica de crecimiento sostenido en abril-junio de 2014, incidido principalmente por la tercera disminución consecutiva de quienes Buscan Trabajo por Primera Vez y el menor incremento de Cesantes hombres.

Sectorialmente, en doce meses, los Ocupados se incrementaron en Servicios Sociales y de Salud, Agricultura y Administración Pública, mientras que disminuyeron en Construcción, Hogares Privados con Servicio Doméstico y Actividades

Inmobiliarias, Empresariales y de Alquiler. Según categoría, Cuenta Propia anotó una variación anual de 0,1%, la más baja observada desde inicios de 2013, al tiempo que los Asalariados registraron la mayor incidencia positiva del año con un incremento de 2,0%.

El menor incremento anual de Desocupados y una primera disminución de Ocupados que Buscan Empleo (-6,9%), luego de cinco períodos, redundaron en una menor tasa de presión laboral en un año (-0,4 pp.), después de registrar aumentos por ocho períodos consecutivos.

Los Ocupados a tiempo parcial anotaron su segunda disminución consecutiva (-4,2%), influido tanto por mujeres (-4,6%) como hombres (-3,7%), mientras que influyeron los sectores Comercio y Hogares Privados con Servicio Doméstico. Por su parte, aquellos que trabajan 45 horas a la semana impulsaron el empleo total, influido por Comercio y Agricultura.

TRIMESTRES MÓVILES (2013-2014)

	Nov-Ene	Dic-Feb	Ene-Mar	Feb-Abr	Mar-May	Abr-Jun	May-Jul	Jun-Ago	Jul-Sep	Ago-Oct	Sep-Nov	Oct-Dic	Nov-Ene
Fuerza de Trabajo (miles)	8.431,02	8.462,36	8.439,15	8.437,21	8.412,38	8.395,17	8.360,90	8.362,69	8.408,74	8.435,57	8.482,35	8.527,83	8.527,49
Ocupados (miles)	7.915,41	7.943,26	7.894,77	7.921,87	7.883,90	7.853,60	7.819,68	7.802,50	7.850,80	7.894,84	7.968,98	8.013,72	8.003,05
Tasa de desocupación (%)	6,1	6,1	6,5	6,1	6,3	6,5	6,5	6,7	6,6	6,4	6,1	6,0	6,2

FUENTE: Encuesta Nacional de Empleo.

Para mayor información www.ine.cl

PRINCIPALES INDICADORES

En doce meses, el leve incremento de la tasa de desocupación (0,1 pp.) fue consecuencia del aumento de la Fuerza de Trabajo (1,1%) marginalmente superior a la variación de los Ocupados (1,1%). Por su parte el crecimiento de la Población en Edad de Trabajar (1,6%), aumentó por sobre la Fuerza de Trabajo y los Ocupados, derivando en las variaciones negativas de las tasas de participación y ocupación (-0,2 pp., respectivamente).

El leve aumento anual de la Fuerza de Trabajo por sobre los Ocupados derivó en el menor incremento registrado por los Desocupados (1,7%), desde que comenzó su senda de crecimiento en abril-junio 2014. Esto último incidido por la menor expansión de hombres Desocupados (3,2%), principalmente Cesantes (7,4%); la nula variación de mujeres Desocupadas y por la tercera disminución consecutiva de quienes Buscan Trabajo por Primera Vez (-25,4%).

La Fuerza de Trabajo femenina (1,2%) marcó su menor tasa de expansión desde fines de 2013, mientras que las mujeres Ocupadas (1,3%) anotaron su menor incremento desde que está vigente la encuesta (enero-marzo 2010). En el mismo lapso, la Fuerza de Trabajo masculina se expandió 1,1%, al tiempo que los hombres Ocupados (1,0%) anotaron su tercer aumento consecutivo y en mayor magnitud.

Como consecuencia del menor crecimiento de la Fuerza de Trabajo, la Población Fuera de la Fuerza de Trabajo o Inactiva marcó su mayor incremento anual (2,3%) desde diciembre-febrero 2013. Dicho incremento fue incidido por las variaciones de Inactivos, hombres (3,0%) y mujeres (1,9%), y se concentró en Inactivos Habituales (2,6%).

PERSONAS FUERA DE LA FUERZA DE TRABAJO, SEGÚN RAZONES, NIVEL NACIONAL Y PERÍODO

(Miles de personas)

	NDE 2014	VARIACIÓN 12 MESES	
		%	EN MILES
TOTAL	5.693,95	2,3	125,71
INICIADOR	53,29	29,2	12,04
RAZONES FAMILIARES PERMANENTES	1.393,73	1,2	15,91
RAZONES DE ESTUDIO	1.387,14	-7,0	-103,82
RAZONES DE JUBILACIÓN	657,38	7,7	46,72
RAZONES DE PENSIÓN O MONTEPIADO	549,74	12,6	61,58
RAZONES DE SALUD PERMANENTES	667,70	-13,6	-104,87
RAZONES PERSONALES TEMPORALES	118,21	-6,4	-8,11
SIN DESEOS DE TRABAJAR	622,68	45,0	193,28
RAZONES ESTACIONALES	55,78	6,0	3,17
RAZONES DE DESALIENTO	86,45	2,1	1,82
OTRAS RAZONES	101,85	8,5	7,99

FUENTE: Encuesta Nacional de Empleo.

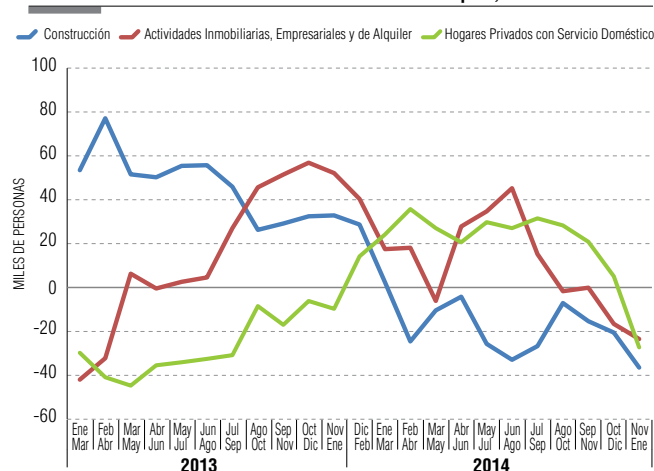
POBLACIÓN DE 15 AÑOS Y MÁS POR SITUACIÓN EN LA FUERZA DE TRABAJO, NIVEL NACIONAL

(Miles de personas y tasas)

PERÍODO	POBLACIÓN DE 15 AÑOS Y MÁS										TASA DE PARTICIPACIÓN	TASA DE OCUPACIÓN	TASA DE DESOCUPACIÓN	
	TOTAL	Fuerza de Trabajo						Fuera de la Fuerza de Trabajo						
		TOTAL	OCUPADOS	DESOCUPADOS			TOTAL	INICIADORES	INACTIVOS POTENCIALMENTE ACTIVOS	INACTIVOS HABITUALES				
				TOTAL	CESANTES	BUSCAN TRABAJO POR PRIMERA VEZ								
Ambos sexos														
NDE2013	13.999,27	8.431,02	7.915,41	515,61	429,32	86,29	5.568,25	41,25	829,40	4.697,60	60,2	56,5	6,1	
OND2014	14.202,60	8.527,83	8.013,72	514,12	454,89	59,23	5.674,76	42,44	792,75	4.839,57	60,0	56,4	6,0	
NDE2014	14.221,44	8.527,49	8.003,05	524,44	460,07	64,37	5.693,95	53,29	823,11	4.817,56	60,0	56,3	6,2	
Hombres														
NDE2013	6.878,89	4.979,01	4.706,94	272,07	233,94	38,13	1.899,87	20,15	300,44	1.579,29	72,4	68,4	5,5	
OND2014	6.981,36	5.011,80	4.729,44	282,36	257,06	25,30	1.969,56	23,52	300,16	1.645,88	71,8	67,7	5,6	
NDE2014	6.990,88	5.033,30	4.752,51	280,79	251,20	29,59	1.957,58	26,72	314,12	1.616,75	72,0	68,0	5,6	
Mujeres														
NDE2013	7.120,38	3.452,01	3.208,46	243,54	195,38	48,16	3.668,38	21,10	528,96	3.118,31	48,5	45,1	7,1	
OND2014	7.221,24	3.516,04	3.284,28	231,75	197,83	33,93	3.705,20	18,92	492,59	3.193,70	48,7	45,5	6,6	
NDE2014	7.230,56	3.494,19	3.250,54	243,65	208,87	34,78	3.736,37	26,57	508,99	3.200,80	48,3	45,0	7,0	

FUENTE: Encuesta Nacional de Empleo.

Variación absoluta 12 meses de Ocupados según ramas de actividad económica total país, trimestres móviles



Respecto al trimestre móvil anterior, la tasa de desocupación aumentó (0,2 pp.) como consecuencia de la disminución de Ocupados (-0,1%) y del segundo aumento trimestral de Desocupados (2,0%). Esto, a su vez redundó en una nula variación de la Fuerza de Trabajo. La variación negativa de Ocupados fue influida por una disminución de las mujeres Ocupadas (-1,0%), al tiempo que el incremento registrado por mujeres Cesantes (5,6%) presionó al alza la desocupación total.

Análisis por Rama de Actividad

En doce meses, las incidencias sectoriales negativas más significativas en el menor crecimiento anual de Ocupados provinieron de Construcción, que ha mantenido sucesivas disminuciones a lo largo del año. Adicionalmente, Hogares Privados con Servicio Doméstico registró su primera disminución luego de once periodos consecutivos al alza y se concentró en la categoría Personal de Servicio. Por su parte, Actividades Inmobiliarias, Empresariales y de Alquiler

OCUPADOS POR RAMA DE ACTIVIDAD ECONÓMICA*, NIVEL NACIONAL (Miles de personas y porcentaje)

RAMA DE ACTIVIDAD	NDE 2014	VARIACIÓN 12 MESES		VARIACIÓN TRIMESTRAL	
		%	EN MILES	%	EN MILES
TOTAL	8.003,05	1,1	87,64	-0,1	-10,67
Agricultura, ganadería, caza y silvicultura	753,60	5,2	37,11	2,9	21,27
Pesca	52,68	-3,1	-1,70	1,5	0,78
Explotación de minas y canteras	241,77	-1,0	-2,36	0,1	0,19
Industrias manufactureras	891,69	-1,9	-17,64	1,0	9,09
Suministro de electricidad, gas y agua	61,67	23,3	11,65	-8,8	-5,91
Construcción	647,31	-5,3	-36,48	-2,2	-14,34
Comercio al por mayor y al por menor; reparación de vehículos automotores, motocicletas, efectos personales y enseres domésticos	1.597,96	-1,1	-17,32	0,6	9,14
Hoteles y restaurantes	300,78	9,0	24,72	4,9	14,00
Transporte, almacenamiento y comunicaciones	590,47	3,9	22,13	1,2	7,06
Intermediación financiera	175,11	6,9	11,34	0,9	1,49
Actividades inmobiliarias, empresariales y de alquiler	498,54	-4,5	-23,45	0,5	2,46
Administración pública y defensa; planes de seguridad social de afiliación obligatoria	456,82	6,4	27,33	0,0	-0,02
Enseñanza	633,08	3,3	20,10	-4,7	-31,27
Servicios sociales y de salud	393,82	11,5	40,77	2,4	9,11
Otras actividades de servicios comunitarios, sociales y personales	253,19	9,0	20,81	1,1	2,67
Hogares privados con servicio doméstico	453,07	-5,7	-27,28	-7,3	-35,88
Organizaciones y órganos extraterritoriales (**)	1,46	-59,0	-2,10	-25,4	-0,50

FUENTE: Encuesta Nacional de Empleo.

(*) La rama de actividad es el sector al que se dedica la empresa en la que trabajan los Ocupados, ya sean éstos contratados directamente o a través de una empresa subcontratista de bienes o servicios o suministradora, es decir, se atribuye la clasificación económica del mandante.

(**) La estimación de los Ocupados de esta rama de actividad está sujeta a alta variabilidad muestral y error de estimación, debido a su casi nula prevalencia en el total de Ocupados.

ler anotó su segunda disminución consecutiva, en una magnitud mayor, que no se observaba desde inicios de 2013.

Contrarrestaron las disminuciones antes señaladas los incrementos registrados en los sectores de Servicios Sociales y de Salud y Administración Pública, que mantuvieron su tendencia de incrementos observados a lo largo del año, sumado a Agricultura que anotó su quinto aumento consecutivo, aunque en menor magnitud que el período anterior.

Según sexo, las mujeres anotaron sus principales disminuciones en Comercio, Hogares Privados con Servicio Doméstico y Actividades Inmobiliarias Empresariales y de Alquiler, mientras que en los hombres disminuyó significativamente la ocupación en Construcción, Industria Manufacturera y Enseñanza. En tanto, las ramas que impulsaron el empleo femenino fueron Enseñanza, Servicios Sociales y de Salud, y Hoteles y Restaurantes. Además en los hombres, el aumento de la ocupación se concentró en Agricultura, Servicios Sociales y de Salud y Administración Pública.

Respecto al trimestre móvil anterior, las incidencias negativas más significativas en la ocupación se registraron en Hogares Privados con Servicio Doméstico (-7,3%), Enseñanza (-4,7%) y Construcción (-2,2%). En contrapartida Agricultura (2,9%), Hoteles y Restaurantes (4,9%) y Comercio (0,6%) representaron los principales incrementos.

Análisis por categoría ocupacional

El menor incremento del total de Ocupados en doce meses (1,1%), fue explicado principalmente por la menor expansión de los trabajadores por Cuenta Propia, quienes anotaron una variación anual de 0,1%, la más baja observada desde inicios de 2013. Empleadores, Personal de Servicio, y Familiar no Remunerado contribuyeron negativamente, registrando variaciones de -1,1%, -4,8% y -7,7%, respectivamente. En tanto, Asalariados, fue la principal incidencia positiva sobre los Ocupados en doce meses, anotando una variación relativa de 2,0%, su contribución más alta del año.

Según sexo, en el menor incremento de trabajadores por Cuenta Propia incidió una fuerte disminución relativa de mujeres (-4,2%), situación que no se observaba desde febrero-abril de 2013. Mientras que, los hombres registraron una variación relativa de 3,2% en el mismo período, aunque en menor magnitud que el trimestre anterior (5,3%). Las mujeres Asalariadas, presentaron un incremento relativo anual de 3,9%, manteniendo la dinámica observada a lo largo del año. En tanto, hombres Asalariados destacan por el mayor dinamismo observado de este período, alcanzando una variación relativa anual de 0,9%, la mayor de 2014.

Respecto al trimestre móvil anterior, la disminución relativa de Ocupados (-0,1%) fue incidida negativamente por trabajadores Cuenta Propia (-3,8%), registrando su segunda caída consecutiva; y Personal de Servicio Doméstico (-7,4%) el que anotó su cuarta disminución consecutiva –en ambas categorías– debido a que se produjo una fuerte reducción relativa en mujeres (-5,6% y -7,4%, respectivamente). En tanto, Empleadores, Asalariados y Familiar no Remunerado destacaron con una variación positiva en el mismo lapso (1,5%, 1,2% y 4,0%, respectivamente).

Análisis por categoría y actividad

En un año, los trabajadores por Cuenta Propia anotaron las principales disminuciones en Comercio (-14.800 personas), Hogares Privados con Servicio Doméstico (-12.200 personas) y Hoteles y Restaurantes (-7.700 personas). En contrapartida aumentaron Transporte, Almacenamiento y Comunicaciones (11.900 personas) e Industria Manufacturera (8.000 personas).

Por su parte, los Asalariados anotaron sus principales incrementos anuales en Agricultura (34.600 personas), Servicios Sociales y de Salud (31.600 personas), ambos concentrados en Asalariados indirectos¹; y en Hoteles y Restaurantes (32.700 personas), principalmente en Asalariados directamente contratados por la empresa donde trabajan. Las disminuciones más significativas se observaron en Construcción (-37.400 personas), Industria Manufacturera (-31.500 personas) y Actividades Inmobiliarias, Empresariales y de Alquiler (-25.300 personas).

(1) Corresponden a aquellos contratados o con acuerdo de trabajo con un contratista o subcontratista de bienes y servicios, con una empresa de servicios temporales o suministradora de trabajadores, o con un enganchador (contratista agrícola).

OCUPADOS POR CATEGORÍA EN LA OCUPACIÓN, NIVEL NACIONAL

(Miles de personas y porcentaje)

CATEGORÍA EN LA OCUPACIÓN	NDE 2014	VARIACIÓN 12 MESES		VARIACIÓN TRIMESTRAL	
		%	EN MILES	%	EN MILES
TOTAL	8.003,05	1,1	87,64	-0,1	-10,67
Empleadores	334,17	-1,1	-3,62	1,5	5,09
Cuenta Propia	1.563,43	0,1	1,22	-3,8	-61,26
Asalariados	5.698,37	2,0	114,14	1,2	65,09
Personal de Servicio	298,76	-4,8	-15,08	-7,4	-23,76
Familiar no Remunerado del hogar	108,32	-7,7	-9,02	4,0	4,16

FUENTE: Encuesta Nacional de Empleo.

En los dos primeros sectores destacó la disminución de Asalariados indirectos, provenientes de Actividades Inmobiliarias, Empresariales y de Alquiler.

Regiones

En un año, la tasa de desocupación aumentó en seis regiones, disminuyó en ocho y no varió en Magallanes. Las mayores alzas se consignaron en Coquimbo (2,0 pp.), Los Lagos (1,1 pp.) y La Araucanía (1,1 pp.). En Coquimbo, el incremento de la tasa fue consecuencia del aumento de la Fuerza de Trabajo (9,0%) por sobre los Ocupados (6,7%), acompañado de una disminución de Inactivos (-6,4%). En Los Lagos se observó un aumento de la Fuerza de Trabajo (1,0%) y una disminución de Ocupados (-0,2%), al tiempo que en La Araucanía se observó una mayor disminución de los Ocupados (-1,4%) que de la Fuerza de Trabajo (-0,3%).

En el mismo lapso, las mayores disminuciones de la tasa de desocupación se consignaron en Aysén (-2,3 pp.), Atacama (-1,1 pp.) y Antofagasta (-0,6 pp.). Dichas variaciones fueron consecuencia de un incremento del total de Ocupados superior a la variación de la Fuerza de Trabajo.

VARIACIÓN DE OCUPADOS E INCIDENCIA POR REGIÓN

REGIÓN	VAR. 12 MESES (en miles y %)		
	EN MILES	%	INCIDENCIA*
TOTAL NACIONAL	87,64	1,1	-
ARICA Y PARINACOTA	-3,08	-4,1	0,0
TARAPACÁ	1,28	0,8	0,0
ANTOFAGASTA	9,78	3,8	0,1
ATACAMA	2,02	1,6	0,0
COQUIMBO	21,94	6,7	0,3
VALPARAÍSO	-0,58	-0,1	0,0
METROPOLITANA	-20,59	-0,6	-0,3
O'HIGGINS	9,44	2,3	0,1
MAULE	19,88	4,3	0,3
BIOBÍO	39,11	4,7	0,5
LA ARAUCANÍA	-6,47	-1,4	-0,1
LOS RÍOS	6,94	3,9	0,1
LOS LAGOS	-0,78	-0,2	0,0
AYSÉN	1,91	3,5	0,0
MAGALLANES	6,85	9,4	0,1

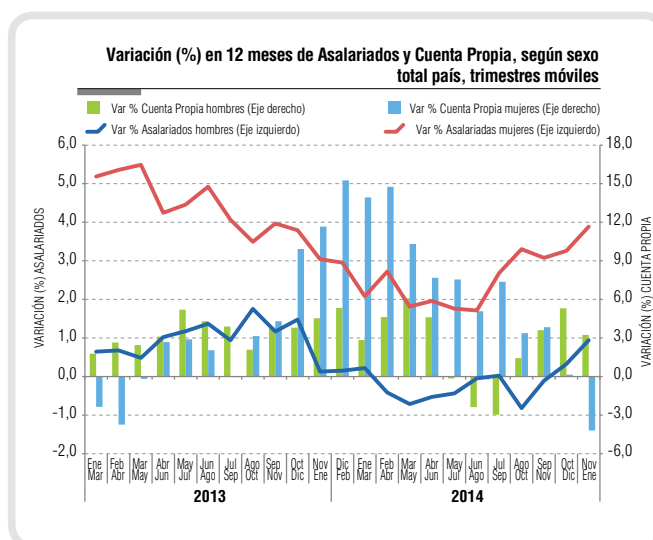
FUENTE: Encuesta Nacional de Empleo.

(*) La incidencia corresponde a la variación porcentual ponderada por el peso relativo de la región sobre el total del empleo nacional del mismo trimestre móvil del año anterior.

TASAS DE DESOCUPACIÓN (%) TOTAL NACIONAL Y REGIONES

REGIÓN	NDE 2013	NDE 2014
TOTAL NACIONAL	6,1	6,2
ARICA Y PARINACOTA	5,4	5,7
TARAPACÁ	6,7	7,0
ANTOFAGASTA	6,5	5,9
ATACAMA	6,0	4,9
COQUIMBO	6,1	8,1
VALPARAÍSO	7,9	7,5
METROPOLITANA	6,0	5,9
O'HIGGINS	5,0	5,2
MAULE	5,2	5,0
BIOBÍO	8,3	7,8
LA ARAUCANÍA	5,5	6,6
LOS RÍOS	5,2	5,1
LOS LAGOS	2,7	3,8
AYSÉN	5,6	3,3
MAGALLANES	2,8	2,8

FUENTE: Encuesta Nacional de Empleo.



Las regiones con mayor incidencia –por segundo período consecutivo– en el crecimiento anual de los Ocupados (1,1%) fueron Biobío (4,7%), Coquimbo (6,7%) y El Maule (4,3%). En Biobío, dicho incremento fue incidido por los sectores Comercio e Industria Manufacturera. En Coquimbo aumentó en Industria Manufacturera, Hogares Privados con Servicio Doméstico y Otras Actividades de Servicios Comunitarios, Sociales y Personales. Finalmente, El Maule fue incidido por Comercio y Actividades Inmobiliarias, Empresariales y de Alquiler. Por su parte, el menor incremento anual de Desocupados (1,7%), fue consecuencia de su primera reducción en siete períodos en la Región Metropolitana (-2,1%) y su tercera disminución anual consecutiva en Valparaíso (-5,4%).

Respecto al trimestre móvil anterior, la tasa de desocupación aumentó en ocho regiones, disminuyó en cinco y no tuvo variación en la Región Metropolitana y Magallanes. Los mayores incrementos se consignaron en Tarapacá (1,5 pp.), Coquimbo (1,2 pp.) y Valparaíso (0,8 pp.). Por su parte, las principales disminuciones se registraron en Atacama (-0,8 pp.), El Maule (-0,7 pp.) y O'Higgins (-0,4 pp.).

TASAS DE PRESIÓN LABORAL (%) TOTAL NACIONAL Y REGIONES

REGIÓN	NDE 2013	NDE 2014
TOTAL NACIONAL	12,6	12,2
ARICA Y PARINACOTA	9,3	9,8
TARAPACÁ	16,4	16,5
ANTOFAGASTA	14,3	14,9
ATACAMA	14,2	12,9
COQUIMBO	14,0	15,8
VALPARAÍSO	17,6	14,7
METROPOLITANA	10,6	10,8
O'HIGGINS	12,8	12,2
MAULE	11,6	10,1
BIOBÍO	16,5	15,7
LA ARAUCANÍA	14,7	14,7
LOS RÍOS	14,6	11,5
LOS LAGOS	7,1	7,3
AYSÉN	10,5	8,7
MAGALLANES	3,8	3,4

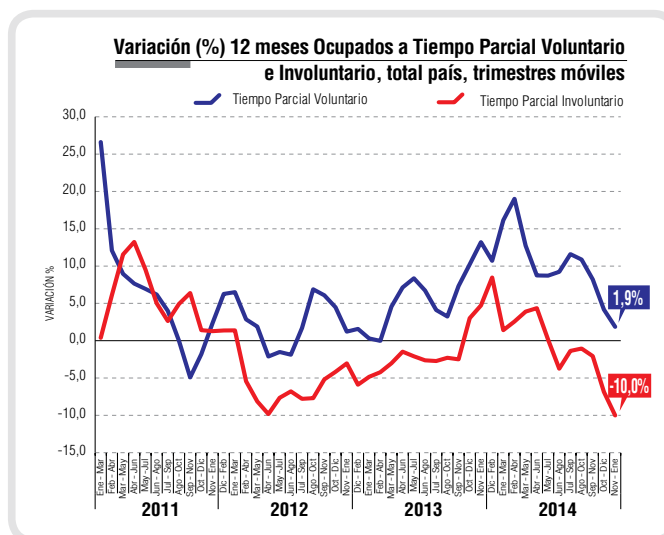
FUENTE: Encuesta Nacional de Empleo.

INDICADORES ANALÍTICOS

Tasa de presión laboral

La tasa de presión laboral se estimó en 12,2%, registrando variaciones de 0,2 pp. trimestral y -0,4 pp. en doce meses. Este descenso anual, fue consecuencia de un menor aumento de Desocupados (1,7%), respecto a los períodos previos, y la primera disminución de Ocupados que Buscan Empleo (-6,9%), después de cinco períodos. Estos últimos se concentraron en Asalariados y trabajadores por Cuenta Propia, y en los sectores Comercio y Enseñanza.

En doce meses, la tasa de presión disminuyó en hombres (-0,3 pp.) y en mujeres (-0,7 pp.). Debido a que en hombres se registró un menor incremento anual de Desocupados (3,2%) y la primera disminución de Ocupados que Buscan Empleo (-8,8%). La tasa de presión laboral se estimó en 12,1% para hombres y 12,3% para mujeres.



Horas efectivas

El volumen de trabajo o insumo laboral, medido a través de la masa de horas efectivamente trabajadas, registró una variación positiva en doce meses (0,8%). Dado el incremento de los Ocupados de 1,1% en el mismo lapso, el promedio semanal de horas efectivamente trabajadas disminuyó levemente, alcanzando 38,72 horas semanales.

Horas habituales

Según horas habitualmente trabajadas a la semana, el mayor aumento de los Ocupados en doce meses se registró en aquellos que trabajan 45 horas (5,8%), que consignó el quinto aumento en el año y el de mayor magnitud, influido por Comercio y Agricultura. Le siguieron los Ocupados en el tramo de 31 a 44 horas, que aumentaron (7,3%), debido a los incrementos en hombres (9,3%) –mayor respecto al período previo– y en mujeres (5,2%). Dicho aumento se concentró en Administración Pública y Enseñanza. Según categoría ocupacional, destacó Asalariados del sector público.

En el tramo de 1-30 horas o tiempo parcial, se observó la segunda disminución consecutiva (-4,2%), además consignó la principal incidencia negativa en el aumento total de los Ocupados, influido por disminuciones tanto en mujeres (-4,6%) como en hombres (-3,7%), y por los sectores Comercio y Hogares Privados con

Servicio Doméstico. Según categoría ocupacional, la principal disminución se concentró en trabajadores por Cuenta Propia.

Tiempo parcial voluntario e involuntario

Por sexto período consecutivo, los Ocupados a tiempo parcial involuntario descendieron en doce meses (-10,0%), siendo la mayor disminución en la encuesta, debido al descenso más pronunciado en mujeres registrado hasta ahora (-10,3%) y por la disminución en hombres (-9,6%). Las principales bajas se registraron en los sectores Comercio y Construcción, así como en trabajadores por Cuenta Propia y Asalariados del sector privado. A su vez, la proporción de Ocupados en esta condición respecto del total de Ocupados a tiempo parcial disminuyó 3,1 pp., alcanzando la menor proporción (48,1%) desde que se genera dicha estimación.

Los Ocupados a tiempo parcial voluntario, que representan el restante 51,9% del total de Ocupados a tiempo parcial, aumentaron en doce meses (1,9%), siendo el menor incremento desde febrero-abril de 2013 cuando se registró una nula variación. Dicho aumento se debió a alzas en mujeres (0,7%), aunque en menor magnitud respecto al período previo, y en hombres (3,9%). Según sectores económicos, el principal incremento se concentró en Transporte, Almacenamiento y Comunicaciones, mientras que las disminuciones fueron en Comercio y Hogares Privados con Servicio Doméstico. De acuerdo a categoría laboral,

OCUPADOS SEGÚN TRAMOS DE HORAS HABITUALMENTE TRABAJADAS

Total Nacional (en miles y porcentajes)

TRAMOS DE HORAS SEMANALES TRABAJADAS	AMBOS SEXOS		VARIACIÓN 12 MESES	
	NDE 2014	%	%	EN MILES
AMBOS SEXOS	8.003,05	100,0%	1,1%	87,64
1-30 (*)	1.473,94	18,4%	-4,2%	-64,78
31-44	1.297,44	16,2%	7,3%	88,81
45	3.142,25	39,3%	5,8%	171,96
46-50	962,72	12,0%	-4,6%	-46,07
51-60	638,68	8,0%	-5,7%	-38,29
61 y más	487,65	6,1%	-4,7%	-24,26
Sin información	0,36	0,0%	304,8%	0,27

(*) Este tramo corresponde a los Ocupados con jornada a tiempo parcial, según lo ha definido el Código del Trabajo en su Artículo 40 bis.

FUENTE: Encuesta Nacional de Empleo.

INDICADORES HORAS DE TRABAJO

	NDE 2013	NDE 2014
Ocupados: promedio de horas efectivas trabajadas semanalmente*	38,82	38,72
Asalariados: promedio de horas efectivas trabajadas semanalmente	39,98	39,65
Porcentaje de Ocupados con jornada a tiempo parcial involuntario**	51,2%	48,1%
Porcentaje de Ocupados con jornada a tiempo parcial voluntario**	48,8%	51,9%
Porcentaje de Ocupados que trabajan más de 45 horas a la semana	25,4%	24,1%

* En el cálculo del promedio de horas se incluyen a los Ocupados ausentes (0 horas efectivas) según horas trabajadas.

** Sobre el total de Ocupados a jornada parcial.

FUENTE: Encuesta Nacional de Empleo.

el mayor incremento se registró en trabajadores por Cuenta Propia, mientras que disminuyeron en Familiar no Remunerado y Personal de Servicio Doméstico.

Tipos de contrato y relación contractual

Del total de Asalariados en el período de medición, el 86,2% poseía contrato escrito mientras que el 13,8% restante no lo tenía. El incremento en doce meses de los Asalariados con contrato escrito fue 1,7%, influido por los aumentos en mujeres (3,4%) y en hombres (0,6%). La proporción de Asalariados en doce meses con contrato escrito disminuyó 0,3 pp. Como contraparte, quienes no poseen contrato escrito aumentaron 4,4%, incidido por las alzas en mujeres (7,7%) y en hombres (2,7%).

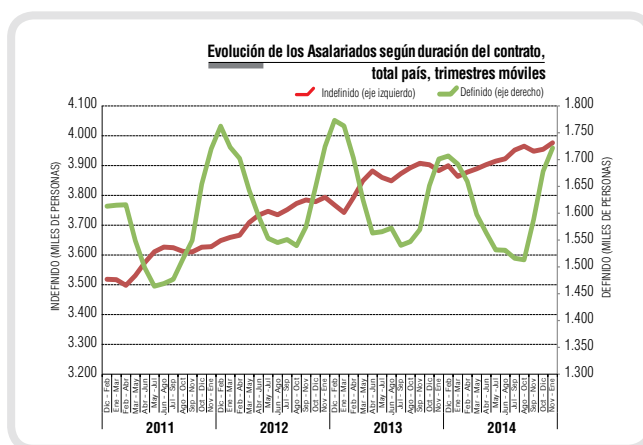
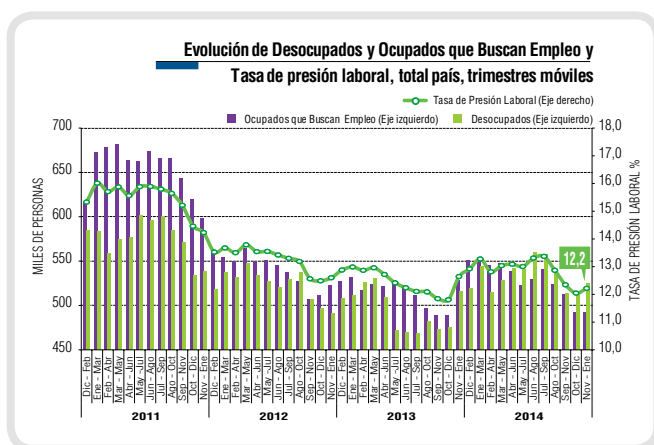
En cuanto a la duración del contrato, en doce meses los Asalariados con contrato indefinido aumentaron 2,4%, consignándose incrementos en mujeres (4,0%) y en hombres (1,4%). La proporción de Asalariados con contrato indefinido alcanzó 69,8%, registrando un aumento (0,3 pp.) en doce meses. En el mismo lapso, los Asalariados con contrato o acuerdo de trabajo definido aumentaron 1,2%, aunque en menor magnitud respecto al período anterior, asociado al menor incremento en mujeres (3,7%), y a una disminución en hombres (-0,2%), incidido principalmente por las alzas en Servicios Sociales y de Salud y Administración Pública, así como en contratos del tipo Limitado a menos de tres meses por contrato o acuerdo.

INDICADORES EMPLEO ASALARIADO

	NDE 2013	NDE 2014
PORCENTAJE DE ASALARIADOS CON CONTRATO ESCRITO*	86,5%	86,2%
PORCENTAJE DE ASALARIADOS CON CONTRATO DEFINIDO*	30,5%	30,2%
PORCENTAJE DE ASALARIADOS CON CONTRATO INDEFINIDO*	69,5%	69,8%

* Sobre el total de Asalariados.
FUENTE: Encuesta Nacional de Empleo.

Según relación contractual², los Asalariados contratados directamente por la empresa en la que trabajan corresponden al 82,4% del total de Asalariados, quienes aumentaron 1,5% en doce meses, mientras que los Asalariados externalizados³, que representan el 17,6% restante, aumentaron 4,6% incidido por incrementos en Servicios Sociales y de Salud y Enseñanza.



- (2) El total de Asalariados según relación contractual incluye a los Asalariados que se desempeñan en todas las ramas de actividad de acuerdo a la clasificación CIU Rev. 3, tanto para las actividades económicas privadas como las de Administración Pública, Enseñanza y Servicios Sociales y de Salud.
- (3) Corresponde a aquellos que trabajan con un contrato o acuerdo de trabajo con un subcontratista de bienes o servicios (10,6%), con una empresa de servicios temporales o suministradora de trabajadores (6,4%) o con un contratista agrícola o enganchador (0,5%).

Ximena Clark, directora nacional del Instituto Nacional de Estadísticas
Edición: subdepartamento de Prensa
Paseo Bulnes 418, Santiago, Chile - Teléfono 56-2-22892 4311/4331
Correo electrónico: prensa.ine@ine.cl - www.ine.cl

