

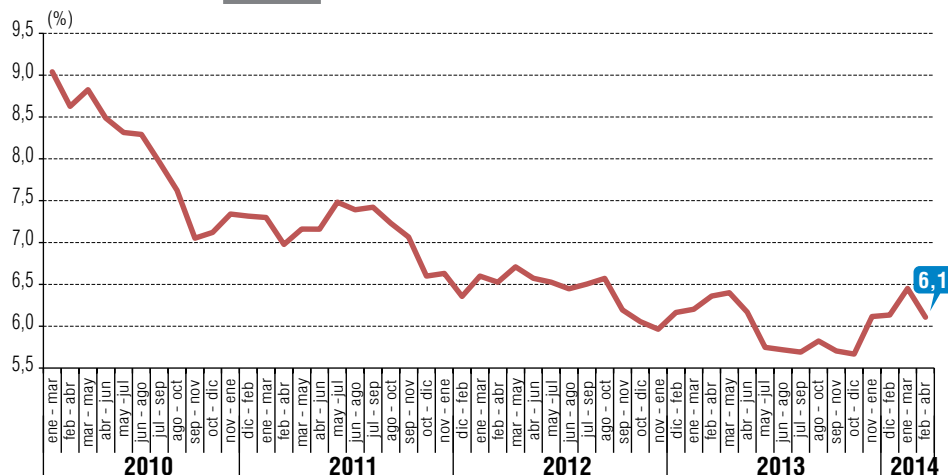
EMPLEO TRIMESTRAL

Edición n° 187 / 30 de mayo de 2014



- Tasa de desocupación del trimestre febrero-abril fue de **6,1%**
- Cuenta Propia (**8,8%**) concentró el aumento del empleo en doce meses
- Tasa de ocupación femenina alcanzó nivel máximo de **45,4%**

Evolución Tasa de desocupación, total país, trimestres móviles



TRIMESTRE MÓVIL febrero - abril 2014

Tasa de Participación en la Fuerza de Trabajo	60,0%
Tasa de Ocupación	56,4%
Tasa de Desocupación	6,1%

VARIACIONES A 12 MESES

Fuerza de Trabajo	1,9%
Ocupados	2,2%
Desocupados	-2,1%
Inactivos	1,1%

TASAS ANALÍTICAS

Tasa de Desocupación con Iniciables disponibles	6,4%
Tasa de Presión Laboral	12,8%

La tasa de desocupación del trimestre febrero-abril fue de 6,1%, registrando disminuciones de 0,4 punto porcentual (pp.), respecto del trimestre móvil anterior y 0,3 pp. en doce meses.

Trimestralmente, la Fuerza de Trabajo registró nula variación porcentual, mientras que los Ocupados variaron 0,3%. Sectorialmente, la ocupación aumentó, principalmente, en Enseñanza y Transporte y Comunicaciones, mientras que la disminución se concentró en Agricultura, acorde con la estacionalidad del período.

En doce meses, los Ocupados aumentaron en similar magnitud (2,2%) que el período anterior. La Fuerza de Trabajo, en tanto, creció a una menor tasa (1,9%) asociada a una disminución de Desocupados en el mismo lapso, al tiempo que se observó un mayor incremento de Inactivos o personas Fuera de la Fuerza de Trabajo. El menor

aumento en la Fuerza de Trabajo se observó tanto en hombres (1,2%) como en mujeres (2,9%), mientras que en el aumento de la ocupación incidió un mayor incremento en mujeres (4,3%) y un menor aumento en hombres (0,7%), tendencia que se observa desde mediados del año pasado. En consecuencia, la tasa de ocupación masculina continuó disminuyendo, mientras que la tasa de ocupación femenina alcanzó el nivel máximo de 45,4%.

Cuenta Propia concentró el incremento del empleo en doce meses (8,8%), seguido de Asalariados (0,8%), situación que se observó tanto en hombres como en mujeres. Sin embargo, en mujeres se mantuvo el incremento anual de Asalariados (2,7%), mientras que en hombres se registró la primera disminución de esta categoría en el mismo lapso (-0,4%).

Sectorialmente, el incremento del empleo en doce meses continuó impulsado por Comercio, aunque a un menor ritmo de crecimiento (5,4%). Le siguieron Hogares Privados con Servicio Doméstico, y Servicios Sociales y de Salud. También aumentó en Industria Manufacturera, principalmente Cuenta Propia, mientras que disminuyó en Agricultura y Construcción.

Según horas habitualmente trabajadas, y como en los últimos períodos, el aumento de los Ocupados en doce meses se concentró entre quienes trabajan entre 1 a 30 horas semanales o a tiempo parcial. Continuó la disminución de los Ocupados en el tramo de 45 horas, con una variación negativa más acentuada que los períodos previos, explicada por la alta base de comparación en este mismo trimestre del año pasado, cuando alcanzaron su máximo nivel.

Nota: El terremoto ocurrido en las regiones de Arica y Parínacota y Tarapacá, así como el incendio en Valparaíso, conllevó a que se activaran los protocolos de reemplazo de viviendas en las zonas más afectadas, permitiendo las coberturas adecuadas en el mes de abril, y el resguardo de la representatividad y la calidad estadística de las estimaciones de dichas regiones para el trimestre actual de medición febrero-abril.

TRIMESTRES MÓVILES (2013-2014)

	feb-abr	mar-may	abr-jun	may-jul	jun-ago	jul-sep	ago-oct	sep-nov	oct-dic	nov-ene	dic-feb	ene-mar	feb-abr
Fuerza de Trabajo (miles)	8.279,92	8.293,58	8.262,54	8.210,49	8.221,49	8.227,05	8.271,38	8.304,60	8.378,87	8.431,02	8.462,36	8.439,15	8.437,21
Ocupados (miles)	7.753,33	7.762,82	7.752,83	7.738,56	7.751,39	7.758,91	7.789,69	7.830,93	7.904,05	7.915,41	7.943,26	7.894,77	7.921,87
Tasa de desocupación (%)	6,4	6,4	6,2	5,7	5,7	5,7	5,8	5,7	5,7	6,1	6,1	6,5	6,1

FUENTE: Encuesta Nacional de Empleo.

Para mayor información www.ine.cl

PRINCIPALES INDICADORES

En la disminución de la tasa de desocupación en doce meses incidió el aumento, proporcionalmente, mayor de los Ocupados (2,2%) respecto al incremento de la Fuerza de Trabajo (1,9%). Como consecuencia de dichos incrementos, las tasas de ocupación y de participación laboral anotaron variaciones anuales positivas de 0,4 pp. y 0,2 pp., respectivamente.

La expansión anual de Ocupados se mantuvo similar a la registrada el trimestre móvil previo. Sin embargo, la Fuerza de Trabajo creció a un menor ritmo luego que los Desocupados anotaran una disminución de -2,1%, concentrada en Cesantes, contrastando con los aumentos de los períodos anteriores. En esto último incidió la disminución más pronunciada de mujeres Desocupadas, ya que los hombres anotaron el cuarto incremento consecutivo en el mismo lapso. A su vez, se mantuvo el dinamismo de mujeres Ocupadas, lo que redundó en un nuevo nivel máximo de la tasa de ocupación femenina que alcanzó 45,4%.

El menor crecimiento anual de la Fuerza de Trabajo significó a su vez un mayor incremento de la población Fuera de la Fuerza de Trabajo o Inactivos, reflejado en una disminución menos pronunciada de Inactivos potencialmente activos y un mayor incremento de Inactivos habituales. En el comportamiento de los Inactivos potencialmente activos incidió el primer

PERSONAS FUERA DE LA FUERZA DE TRABAJO, SEGÚN RAZONES, NIVEL NACIONAL Y PERÍODO

(Miles de personas)

	FMA 2014	VARIACIÓN 12 MESES	
		%	EN MILES
TOTAL	5.616,74	1,1	59,95
INICIADOR	56,38	-1,2	-0,69
RAZONES FAMILIARES PERMANENTES	1.373,76	-0,4	-6,10
RAZONES DE ESTUDIO	1.601,77	1,3	20,16
RAZONES DE JUBILACIÓN	564,16	-5,2	-30,76
RAZONES DE PENSIÓN O MONTEPIADO	586,88	-3,9	-24,05
RAZONES DE SALUD PERMANENTES	711,59	11,7	74,41
RAZONES PERSONALES TEMPORALES	128,14	7,4	8,84
SIN DESEOS DE TRABAJAR	366,68	3,4	12,17
RAZONES ESTACIONALES	50,57	19,5	8,26
RAZONES DE DESALIENTO	88,19	2,4	2,03
OTRAS RAZONES	88,63	-4,6	-4,31

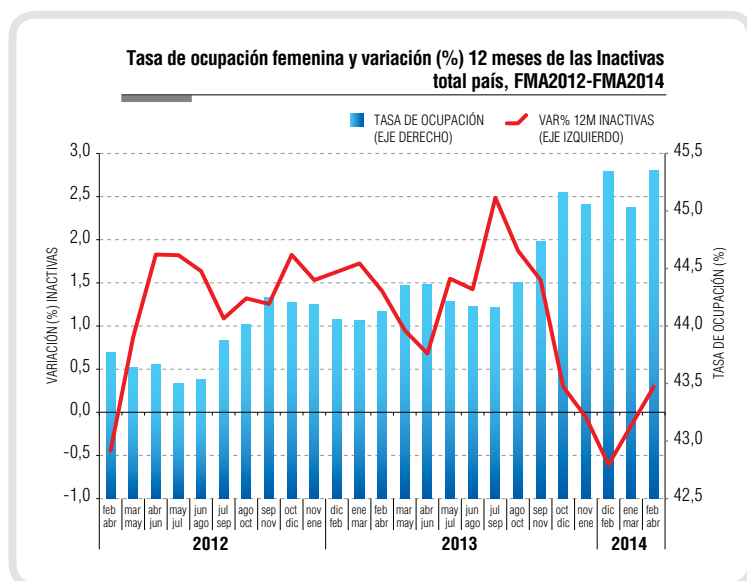
FUENTE: Encuesta Nacional de Empleo.

POBLACIÓN DE 15 AÑOS Y MÁS POR SITUACIÓN EN LA FUERZA DE TRABAJO, NIVEL NACIONAL

(Miles de personas y tasas)

PERÍODO	POBLACIÓN DE 15 AÑOS Y MÁS										TASA DE PARTICIPACIÓN	TASA DE OCUPACIÓN	TASA DE DESOCUPACIÓN	
	TOTAL	Fuerza de Trabajo						Fuera de la Fuerza de Trabajo						
		TOTAL	OCUPADOS	DESOCUPADOS			TOTAL	INICIA-DORES	INACTIVOS POTENCIALMENTE ACTIVOS	INACTIVOS HABITUALES				
				TOTAL	CESANTES	BUSCAN TRABAJO POR PRIMERA VEZ								
Ambos sexos														
FMA2013	13.836,71	8.279,92	7.753,33	526,59	476,03	50,55	5.556,79	57,07	794,95	4.704,78	59,8	56,0	6,4	
EFM2014	14.035,67	8.439,15	7.894,77	544,38	466,19	78,19	5.596,52	56,70	832,38	4.707,43	60,1	56,2	6,5	
FMA2014	14.053,95	8.437,21	7.921,87	515,34	463,36	51,98	5.616,74	56,38	788,56	4.771,80	60,0	56,4	6,1	
Hombres														
FMA2013	6.797,21	4.911,78	4.646,98	264,81	247,86	16,94	1.885,43	27,02	266,83	1.591,57	72,3	68,4	5,4	
EFM2014	6.897,20	4.978,27	4.680,24	298,03	264,95	33,09	1.918,92	28,68	300,10	1.590,15	72,2	67,9	6,0	
FMA2014	6.906,40	4.971,92	4.680,42	291,50	269,49	22,00	1.934,49	30,67	275,77	1.628,04	72,0	67,8	5,9	
Mujeres														
FMA2013	7.039,50	3.368,13	3.106,35	261,78	228,17	33,61	3.671,36	30,04	528,12	3.113,20	47,8	44,1	7,8	
EFM2014	7.138,47	3.460,88	3.214,53	246,35	201,24	45,10	3.677,59	28,02	532,28	3.117,29	48,5	45,0	7,1	
FMA2014	7.147,55	3.465,29	3.241,45	223,84	193,86	29,98	3.682,26	25,71	512,79	3.143,76	48,5	45,4	6,5	

FUENTE: Encuesta Nacional de Empleo.



aumento anual de hombres, luego de cuatro disminuciones consecutivas, al tiempo que las mujeres Inactivas habituales anotaron el mayor incremento observado desde fines de 2013.

Respecto al trimestre móvil previo, se registró un incremento de Ocupados y una disminución de Desocupados que redundó en una nula variación de la Fuerza de Trabajo. El aumento de Ocupados se registró acorde a lo observado para igual trimestre de años anteriores y se concentró en mujeres, al tiempo que la disminución de Desocupados se concentró en aquellos que Buscan trabajo por primera vez, tanto en hombres como en mujeres. En contrapartida, los Inactivos anotaron su segundo aumento consecutivo en hombres y mujeres, aunque en los primeros en mayor magnitud.

OCUPADOS POR RAMA DE ACTIVIDAD ECONÓMICA*, NIVEL NACIONAL (Miles de personas y porcentaje)

RAMA DE ACTIVIDAD	FMA 2014	VARIACIÓN 12 MESES		VARIACIÓN TRIMESTRAL	
		%	EN MILES	%	EN MILES
TOTAL	7.921,87	2,2	168,54	0,3	27,10
Agricultura, ganadería, caza y silvicultura	711,73	-4,4	-32,40	-2,4	-17,38
Pesca	55,56	-7,9	-4,76	0,6	0,35
Explotación de minas y canteras	238,53	-3,2	-7,90	-0,3	-0,60
Industrias manufactureras	881,21	3,1	26,16	-0,4	-3,20
Suministro de electricidad, gas y agua	53,70	6,9	3,46	3,5	1,81
Construcción	665,47	-3,6	-24,54	-0,4	-2,68
Comercio al por mayor y al por menor; reparación de vehículos automotores, motocicletas, efectos personales y enseres domésticos	1.632,24	5,4	83,74	-0,3	-4,88
Hoteles y restaurantes	277,71	-0,3	-0,91	-3,3	-9,38
Transporte, almacenamiento y comunicaciones	589,85	3,2	18,41	3,1	18,01
Intermediación financiera	157,67	-9,2	-16,04	-4,3	-7,04
Actividades inmobiliarias, empresariales y de alquiler	514,78	3,6	18,10	2,2	11,14
Administración pública y defensa; planes de seguridad social de afiliación obligatoria	425,35	1,6	6,60	-0,1	-0,59
Enseñanza	592,13	2,8	16,17	4,4	24,98
Servicios sociales y de salud	382,06	9,1	31,76	0,5	1,94
Otras actividades de servicios comunitarios, sociales y personales	244,01	6,7	15,32	1,5	3,65
Hogares privados con servicio doméstico	499,55	7,7	35,76	2,3	11,37
Organizaciones y órganos extraterritoriales	0,32	-54,7	-0,39	-55,3	-0,40

FUENTE: Encuesta Nacional de Empleo.

(*) La rama de actividad es el sector al que se dedica la empresa en la que trabajan los Ocupados, ya sean éstos contratados directamente o a través de una empresa subcontratista de bienes o servicios o suministradora, es decir, se atribuye la clasificación económica del mandante.

Análisis por rama de actividad

El aumento del empleo en doce meses se concentró, principalmente, en Comercio, Hogares Privados con Servicio Doméstico y Servicios Sociales y de Salud. El primer sector consolidó un año como la principal incidencia en el empleo, aunque su ritmo de expansión ha tendido a disminuir durante los últimos dos períodos, debido al menor dinamismo de Asalariados y Cuenta Propia en el mismo lapso. Los dos sectores restantes se incrementaron en similar magnitud absoluta. En Servicios Sociales y de Salud incidieron los Asalariados, mientras que en Hogares Privados con Servicio Doméstico incidieron los trabajadores por Cuenta Propia. También destacó el aumento en Industria Manufacturera, mayor al del trimestre móvil previo, incidido por el mayor incremento de Cuenta Propia en el mismo lapso.

Las principales disminuciones se registraron en los sectores de Agricultura y Construcción. Agricultura anotó la décima disminución consecutiva, aunque menos pronunciada que las observadas previamente, mientras que Construcción registró la primera variación negativa desde mayo-julio de 2012. En ambos casos, la principal disminución provino del empleo Asalariado.

Según sexo, Comercio representó el sector más significativo en el incremento anual del empleo total, tanto en hombres como en mujeres. En los primeros, le siguió Hogares Privados con Servicio Doméstico, mientras que en mujeres la segunda incidencia positiva provino de Enseñanza. Construcción y Agricultura representaron los sectores con mayor incidencia negativa en Ocupados hombres. En mujeres fueron Agricultura e Intermediación Financiera.

Trimestralmente, los principales incrementos se registraron en Enseñanza y Transporte y Comunicaciones. En el primero,

el incremento se produjo luego de tres disminuciones consecutivas, al tiempo que Transporte y Comunicaciones anotó su tercer incremento sucesivo y en mayor magnitud. También destacó la disminución menos pronunciada de Industria Manufacturera. Otras disminuciones, en tanto, se registraron en Agricultura, y Hoteles y Restaurantes.

Análisis por categoría ocupacional

Por cuarto período consecutivo, los trabajadores por Cuenta Propia destacaron como la categoría que más incidió en el aumento de los Ocupados en doce meses. El empleo Asalariado, en tanto, anotó la menor tasa de crecimiento anual hasta ahora observada (0,8%) y representó la segunda incidencia positiva en el aumento total de Ocupados. Empleadores también registró un incremento, mientras que Familiares no Remunerados y Personal de Servicio Doméstico disminuyeron en el mismo lapso.

Cuenta Propia representó la categoría que concentró el aumento de Ocupados, tanto en hombres como en mujeres. En los primeros se acentuó la variación anual comparada con la observada el período anterior, mientras que en las mujeres se registró el séptimo aumento consecutivo, en similar magnitud a los períodos previos.

La menor expansión registrada con la actual medición de Asalariados en doce meses fue consecuencia de la primera disminución observada en hombres (-0,4%), mientras que en mujeres la variación positiva fue mayor comparada con la del período anterior (2,7%).

Trimestralmente, la categoría que más incidió en el incremento de Ocupados fue Cuenta Propia, que anotó su tercera alza consecutiva y la mayor del año. Mientras que Asalariados fue la categoría de incidencia negativa, aunque con una variación trimestral menor respecto al período anterior.

OCUPADOS POR CATEGORÍA EN LA OCUPACIÓN, NIVEL NACIONAL

(Miles de personas y porcentaje)

CATEGORÍA EN LA OCUPACIÓN	FMA 2014	VARIACIÓN 12 MESES		VARIACIÓN TRIMESTRAL	
		%	EN MILES	%	EN MILES
TOTAL	7.921,87	2,2	168,54	0,3	27,10
Empleadores	334,02	1,9	6,31	0,7	2,20
Cuenta Propia	1.623,11	8,8	130,83	2,8	44,95
Asalariados	5.537,05	0,8	41,29	-0,3	-18,24
Personal de Servicio	319,69	-2,9	-9,54	1,1	3,48
Familiar no Remunerado del hogar	107,99	-0,3	-0,35	-4,7	-5,29

FUENTE: Encuesta Nacional de Empleo.

Análisis por categoría y actividad

Los sectores económicos que representaron las mayores incidencias en el aumento del empleo Asalariado en doce meses fueron: Comercio (35.500 personas); Servicios Sociales y de Salud (24.200 personas); y Hogares Privados con Servicio Doméstico (17.900 personas). Las principales disminuciones se observaron en Construcción (-29.300 personas), Agricultura (-29.200) e Intermediación Financiera (-17.800 personas).

Por su parte, en el incremento anual de Cuenta Propia incidieron, principalmente Comercio (53.100 personas), cuya expansión promedio refleja tendencia creciente desde mediados de 2013; Hogares Privados con Servicios Doméstico (27.100 personas) e Industria Manufacturera (20.700 personas).

VARIACIÓN DE OCUPADOS E INCIDENCIA POR REGIÓN

VAR. 12 MESES (en miles y %)

REGIÓN	EN MILES	%	INCIDENCIA*
TOTAL NACIONAL	168,54	2,2	-
ARICA Y PARINACOTA	-0,41	-0,6	0,0
TARAPACÁ	12,54	8,6	0,2
ANTOFAGASTA	-7,28	-2,7	-0,1
ATACAMA	1,45	1,1	0,0
COQUIMBO	12,76	4,1	0,2
VALPARAÍSO	25,97	3,4	0,3
METROPOLITANA	73,34	2,3	0,9
O'HIGGINS	14,23	3,4	0,2
MAULE	6,95	1,5	0,1
BIOBÍO	-14,75	-1,7	-0,2
LA ARAUCANÍA	31,70	7,4	0,4
LOS RÍOS	1,70	1,0	0,0
LOS LAGOS	6,93	1,7	0,1
AYSÉN	1,24	2,3	0,0
MAGALLANES	2,18	2,9	0,0

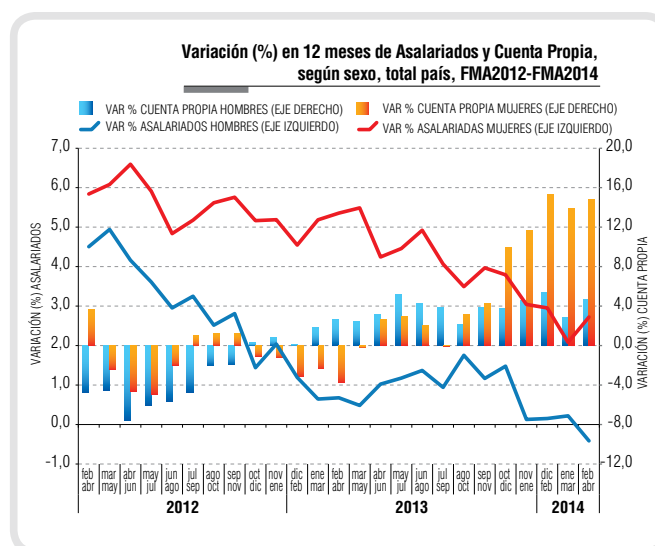
FUENTE: Encuesta Nacional de Empleo.

(*) La incidencia corresponde a la variación porcentual ponderada por el peso relativo de la región sobre el total del empleo nacional del mismo trimestre móvil del año anterior.

TASAS DE DESOCUPACIÓN (%) TOTAL NACIONAL Y REGIONES

REGIÓN	FMA 2013	FMA 2014
TOTAL NACIONAL	6,4	6,1
ARICA Y PARINACOTA	6,2	6,2
TARAPACÁ	6,7	5,2
ANTOFAGASTA	4,8	7,7
ATACAMA	5,0	6,9
COQUIMBO	7,2	6,3
VALPARAÍSO	6,6	7,0
METROPOLITANA	6,6	6,0
O'HIGGINS	5,3	4,7
MAULE	4,6	5,2
BIOBÍO	8,0	8,4
LA ARAUCANÍA	8,4	6,0
LOS RÍOS	5,2	4,2
LOS LAGOS	3,5	4,0
AYSÉN	4,5	4,3
MAGALLANES	1,9	2,1

FUENTE: Encuesta Nacional de Empleo.



Análisis regional

En doce meses, la tasa de desocupación aumentó en siete regiones, disminuyó en otras siete y no registró variación en Arica y Parinacota. Los principales aumentos se consignaron en las regiones de Antofagasta (2,9 pp.), Atacama (1,9 pp.) y Maule (0,6 pp.). En Atacama y Maule la mayor tasa se observa en un contexto de crecimiento de Ocupados en menor magnitud que la Fuerza de Trabajo, mientras que en Antofagasta se registró una disminución de Ocupados y un incremento de la Fuerza de Trabajo.

En el mismo lapso, las principales disminuciones se registraron en las regiones de la Araucanía (2,4 pp.) y Tarapacá (1,5 pp.). En ambos casos el descenso fue consecuencia de un incremento de Ocupados proporcionalmente mayor al de la Fuerza de Trabajo.

En la expansión anual de Ocupados incidió, principalmente, el dinamismo positivo de las regiones Metropolitana, La Araucanía y Valparaíso. En todas, el incremento se concentró en Comercio, en línea con el comportamiento de la actividad económica regional del primer trimestre del año en curso. Le siguió Servicios Sociales y de Salud en las regiones Metropolitana y Valparaíso; y Hogares Privados con Servicio Doméstico en La Araucanía.

Respecto al trimestre móvil anterior, la tasa de desocupación disminuyó en once regiones, aumentó en tres y se mantuvo en Los Lagos. Las principales disminuciones se registraron en Tarapacá (1,2 pp.), O'Higgins (1,0 pp.) y Atacama (0,9 pp.), como consecuencia de incrementos proporcionalmente mayores de Ocupados que de Fuerza de Trabajo en todas estas regiones. Las únicas regiones que registraron incrementos en la tasa de desocupación fueron Antofagasta (0,8 pp.), Maule (0,3 pp.) y Magallanes (0,1 pp.). En las dos primeras asociados a disminuciones de Ocupados, mientras que en Magallanes aumentaron, pero menos que la Fuerza de Trabajo.

TASAS DE PRESIÓN LABORAL (%) TOTAL NACIONAL Y REGIONES

REGIÓN	FMA 2013	FMA 2014
TOTAL NACIONAL	12,9	12,8
ARICA Y PARINACOTA	12,6	11,7
TARAPACÁ	16,6	16,3
ANTOFAGASTA	13,3	16,3
ATACAMA	14,3	17,3
COQUIMBO	15,0	14,5
VALPARAÍSO	15,9	16,9
METROPOLITANA	10,8	11,0
O'HIGGINS	12,9	11,3
MAULE	11,1	10,9
BIOBÍO	17,3	16,9
LA ARAUCANÍA	17,8	15,0
LOS RÍOS	13,2	11,3
LOS LAGOS	8,6	7,8
AYSÉN	9,8	11,5
MAGALLANES	2,9	2,8

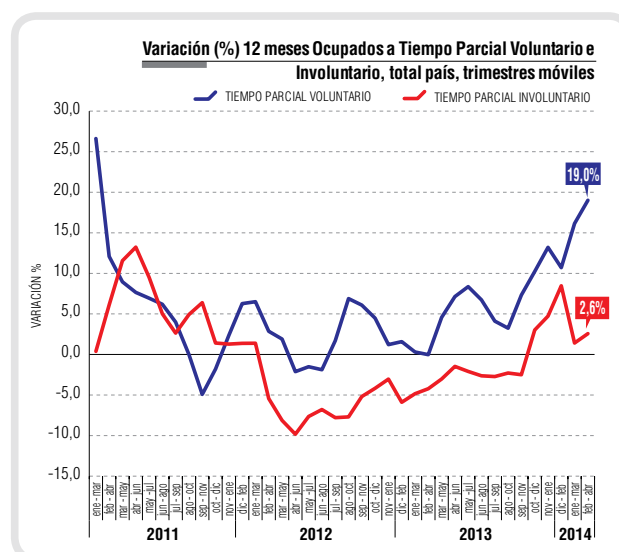
FUENTE: Encuesta Nacional de Empleo.

INDICADORES ANALÍTICOS

Tasa de presión laboral

La tasa de presión laboral alcanzó 12,8%, registrando descensos de 0,5 pp. trimestral y de 0,1 pp. en doce meses. En el comportamiento trimestral, influyeron las disminuciones de los Desocupados (-5,3%) y de los Ocupados que buscan empleo (-1,6%). En doce meses, los Desocupados disminuyeron 2,1%, mientras que los Ocupados que buscan empleo (5,4%) registraron el aumento de mayor magnitud observado hasta ahora, destacando Asalariados del sector privado que desean un trabajo con mayores ingresos.

Según sexo y respecto del trimestre móvil anterior, la tasa de presión laboral disminuyó en hombres (-0,2 pp.) y en mujeres (-0,9 pp.), incida por la variación negativa de Desocupados en el mismo período. En doce meses, la tasa de presión aumentó en hombres (1,0 pp.), debido a mayores incrementos de Desocupados y Ocupados que buscan empleo, aunque en menor magnitud respecto al período anterior, mientras que



continuó disminuyendo en mujeres (-1,6 pp.), explicado por el descenso de Desocupadas en el mismo lapso. Dichas tasas se estimaron en 13,2% en hombres y 12,2% en mujeres.

Horas efectivas

El volumen de trabajo o insumo laboral, medido a través de la masa de horas efectivamente trabajadas, disminuyó 0,5% en doce meses, variación que contrasta con el incremento anual de los Ocupados (2,2%). En consecuencia, el promedio semanal de horas efectivamente trabajadas disminuyó, alcanzando 38,01 horas semanales.

Horas habituales

Según horas habitualmente trabajadas a la semana, el mayor aumento de los Ocupados en doce meses se registró, por quinto período consecutivo, en aquellos que trabajan de 1 a 30 horas o tiempo parcial (10,4%). Mientras que se observó el tercer descenso consecutivo anual y en mayor magnitud (-3,7%) de los Ocupados del tramo de 45 horas semanales, asociado, principalmente, a la alta base de comparación de este mismo trimestre en 2013, cuando éstos alcanzaron su máximo nivel.

En el tramo de 1 a 30 horas o jornada a tiempo parcial, el incremento anual fue incidido por mujeres (13,1%) y por el tramo de 1 a 15 horas (14,7%). Los sectores que mayormente influyeron fueron Comercio e Industria Manufacturera, así como las categorías de Asalariados y Cuenta Propia. A su vez, en la disminución anual de los Ocupados que trabajan 45

horas semanales, incidieron Construcción (-28.300 personas) e Industria Manufacturera (-20.900 personas). Según categoría ocupacional, dicha disminución se concentró en Asalariados del sector privado.

Por otro lado, el tramo de 31 a 44 horas registró el aumento de mayor magnitud anual con la actual medición (7,9%), incidido por Asalariados del sector privado y trabajadores por Cuenta Propia en Comercio y Hogares Privados con Servicio Doméstico.

Respecto del trimestre móvil anterior, los Ocupados a tiempo parcial consignaron el principal aumento (3,8%), incidido por Comercio y Transporte, y Almacenamiento y Comunicaciones. Por su parte, los Ocupados de 45 horas disminuyeron 0,9% en el mismo lapso, principalmente, por descensos en Intermediación Financiera y Agricultura.

Tiempo parcial voluntario e involuntario

Los Ocupados a tiempo parcial involuntario registraron la quinta alza consecutiva en doce meses (2,6%), aunque en mayor magnitud respecto al período anterior, incidida por el aumento en mujeres (6,2%). A su vez, la proporción de Ocupados en esta condición respecto del total de Ocupados a tiempo parcial disminuyó 3,7 pp., alcanzando su menor nivel hasta ahora observado (48,6%).

Los Ocupados a tiempo parcial voluntario, que representan el restante 51,4% del total de Ocupados a tiempo parcial, registraron el mayor incremento observado en los dos últimos años

OCUPADOS SEGÚN TRAMOS DE HORAS HABITUALMENTE TRABAJADAS

Total Nacional (en miles y porcentajes)

TRAMOS DE HORAS SEMANALES TRABAJADAS	AMBOS SEXOS		VARIACIÓN 12 MESES	
	FMA 2014	%	%	EN MILES
AMBOS SEXOS	7.921,87	100,0%	2,2%	168,54
1-30 (*)	1.523,04	19,2%	10,4%	143,59
31-44	1.323,09	16,7%	7,9%	97,27
45	2.908,16	36,7%	-3,7%	-110,29
46-50	966,10	12,2%	4,2%	38,78
51-60	682,97	8,6%	-1,8%	-12,78
61 y más	518,50	6,5%	2,5%	12,81
Sin información	0,00	0,0%	-100,0%	-0,85

(*) Este tramo corresponde a los Ocupados con jornada a tiempo parcial, según lo ha definido el Código del Trabajo en su Artículo 40 bis.

FUENTE: Encuesta Nacional de Empleo.

INDICADORES HORAS DE TRABAJO

	FMA 2013	FMA 2014
Ocupados: promedio de horas efectivas trabajadas semanalmente*	39,05	38,01
Asalariados: promedio de horas efectivas trabajadas semanalmente	40,19	39,13
Porcentaje de Ocupados con jornada a tiempo parcial involuntario**	52,3%	48,6%
Porcentaje de Ocupados con jornada a tiempo parcial voluntario**	47,7%	51,4%
Porcentaje de Ocupados que trabajan más de 45 horas a la semana	25,8%	25,3%

* En el cálculo del promedio de horas se incluyen a los Ocupados ausentes (0 horas efectivas) según horas trabajadas.

** Sobre el total de Ocupados a jornada parcial.

FUENTE: Encuesta Nacional de Empleo.

(19,0%), debido a mayores alzas tanto en mujeres (19,7%) como en hombres (17,9%) en el mismo lapso, concentrándose en Asalariados del Sector Privado y trabajadores por Cuenta Propia, Comercio y Hogares Privados con Servicio Doméstico, y principalmente en Trabajadores no Calificados, Profesionales Científicos e Intelectuales, y Trabajadores de los Servicios, y Vendedores de Comercios y Mercados.

Tipos de contrato y relación contractual

En cuanto al total de Asalariados en el período de medición, el 86,4% tiene contrato escrito, mientras que el 13,6% restante no lo tiene. El incremento en doce meses de los Asalariados con contrato escrito fue de 0,7%, el menor aumento anual registrado hasta ahora, explicado por la primera disminución observada en hombres (-0,6%), pese al incremento en mujeres (3,0%). La proporción de Asalariados con contrato escrito no registró variación en el mismo lapso. En contrapartida, los Asalariados sin contrato escrito consignaron su segundo aumento consecutivo y el de mayor magnitud con la actual medición (0,9%), influido principalmente por el primer incremento observado en hombres (0,8%) en el mismo lapso y un menor aumento en mujeres (1,0%) respecto al período anterior.

En cuanto a la duración del contrato, en doce meses los Asalariados con contrato indefinido aumentaron 2,2%, siendo el menor incremento a la fecha, debido al menor incremento en hombres (0,6%) y a un aumento en mayor magnitud en mujeres (5,0%). En el mismo lapso, los Asalariados con contrato o acuerdo de trabajo definido registraron una disminución, aunque en menor magnitud comparada con la del período previo, de -2,6%, aso-

INDICADORES EMPLEO ASALARIADO

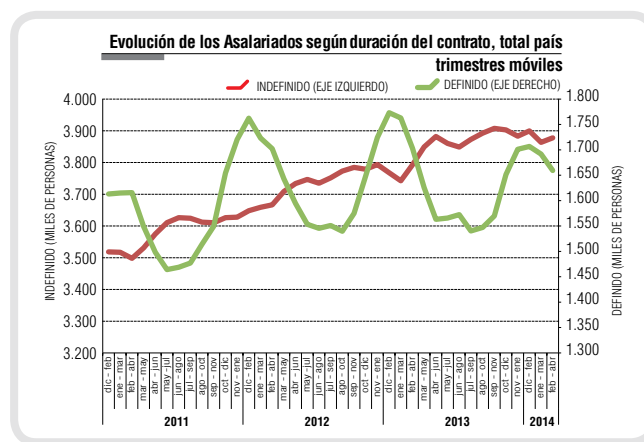
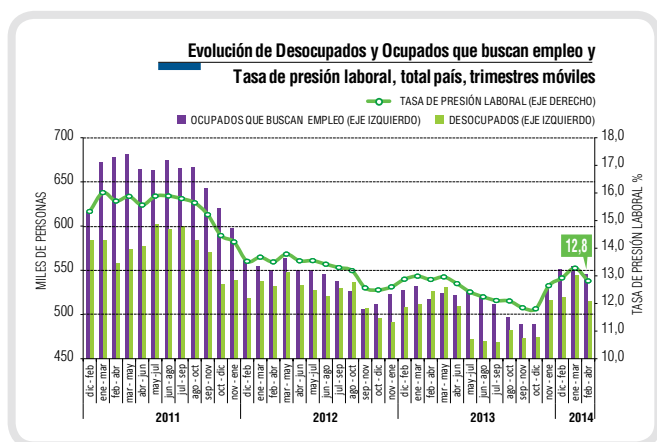
	FMA 2013	FMA 2014
PORCENTAJE DE ASALARIADOS CON CONTRATO ESCRITO*	86,4%	86,4%
PORCENTAJE DE ASALARIADOS CON CONTRATO DEFINIDO*	31,0%	30,0%
PORCENTAJE DE ASALARIADOS CON CONTRATO INDEFINIDO*	69,0%	70,0%

* Sobre el total de Asalariados.
FUENTE: Encuesta Nacional de Empleo.

ciada a las disminuciones de similar magnitud tanto en hombres como mujeres.

Según relación contractual¹, los Asalariados contratados directamente por la empresa en la que trabajan -correspondientes al 82,6% del total de Asalariados- disminuyeron 0,7% en doce meses. A su vez, los Asalariados externalizados² registraron un incremento anual de 8,0%, alcanzando el 17,4% restante, siendo la principal incidencia positiva en el aumento anual del total de Asalariados, concentrándose en Enseñanza y Comercio.

- (1) El total de Asalariados según relación contractual incluye a los Asalariados que se desempeñan en todas las ramas de actividad según la clasificación CIU Rev. 3, tanto las actividades económicas privadas como las de Administración Pública, Enseñanza y Servicios Sociales y de Salud.
(2) Los Asalariados externalizados se componen de Asalariados que trabajan con un contrato o acuerdo de trabajo con un subcontratista de bienes o servicios (10,5%), con una empresa de servicios temporales o suministradora de trabajadores (6,4%) o con un contratista agrícola o enganchador (0,5%).



Ximena Clark, Directora Nacional (TP) del Instituto Nacional de Estadísticas
Edición: Subdepartamento de prensa
Paseo Bulnes 418, Santiago, Chile - Teléfono 56-2-2892 4311
Correo electrónico: prensa.ine@ine.cl - www.ine.cl

