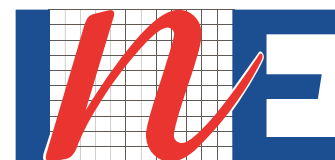


EMPLEO TRIMESTRAL

Edición n° 189 / 31 de julio de 2014



Instituto Nacional de Estadísticas • Chile

- Tasa de desocupación del trimestre abril-junio fue **6,5%**
- Incrementos anuales de Cuenta Propia y Asalariados fueron de **5,9%** y **0,4%**, respectivamente
- Industria Manufacturera concentró el incremento de Ocupados en doce meses, mientras que disminuyeron en Comercio

Evolución Tasa de desocupación, total país, trimestres móviles



TRIMESTRE MÓVIL abril - junio 2014

Tasa de Participación en la Fuerza de Trabajo **59,6%**

Tasa de Ocupación **55,7%**

Tasa de Desocupación **6,5%**

VARIACIONES A 12 MESES

Fuerza de Trabajo **1,6%**

Ocupados **1,3%**

Desocupados **6,2%**

Inactivos **1,5%**

TASAS ANALÍTICAS

Tasa de Desocupación con Iniciadores disponibles **6,7%**

Tasa de Presión Laboral **13,1%**

La tasa de desocupación del trimestre móvil abril-junio fue de 6,5%, registrando variaciones de 0,3 puntos porcentuales (pp.) en doce meses y 0,2 pp. respecto del trimestre móvil anterior.

Trimestralmente la Fuerza de Trabajo y los Ocupados registraron disminuciones de -0,2% y -0,4%, respectivamente, acorde con la estacionalidad del período. Comercio y Agricultura, concentraron las disminuciones de la ocupación en el mismo lapso.

En doce meses, la Fuerza de Trabajo registró un incremento relativo (1,6%) superior al de los Ocupados (1,3%). A su vez aumentaron los Desocupados (6,2%) en la categoría de Cesantes, mientras que disminuyeron las personas que Buscan Trabajo por Primera Vez.

Dichos incrementos significaron una leve disminución de la tasa de ocupación (-0,2 pp.) que se ubicó en 55,7%, mientras que la tasa de participación laboral no registró variación, manteniéndose en

59,6% en el mismo lapso. En esta situación influyeron las disminuciones de las tasas de ocupación y de participación masculinas (-0,7 pp. y -0,2 pp., respectivamente). En mujeres ambos indicadores tendieron al alza (0,3 pp. en ambos casos), aunque en menores magnitudes comparadas con las de los períodos anteriores.

Cuenta Propia (5,9%) continuó siendo la categoría de mayor incidencia en el aumento anual de los Ocupados, aunque el incremento fue en menor magnitud que en los períodos anteriores. El aumento de Asalariados (0,4%) se mantuvo dentro de la tendencia de bajas variaciones observadas desde comienzos del año. Cuenta Propia aumentó en hombres (4,6%) y mujeres (7,7%), mientras que Asalariados continuó disminuyendo en hombres (-0,5%) y aumentó en mujeres (2,0%).

Sectorialmente, los principales aumentos de los Ocupados se consignaron en Industria Manufac-

turera -principalmente Cuenta Propia-, Servicios Sociales y de Salud, y Actividades Inmobiliarias, Empresariales y de Alquiler. Mientras que la principal disminución se registró en Comercio, seguido de Minería, y Hoteles y Restaurantes.

Según horas habitualmente trabajadas, destacó el incremento anual de los Ocupados que trabajan entre 31 y 44 horas, seguido de los Ocupados a tiempo parcial (1 a 30 horas), mientras que continuó la disminución de los Ocupados del tramo de 45 horas.

Los Asalariados con contrato escrito no registraron variación porcentual en doce meses, al tiempo que aumentaron aquellos sin contrato escrito (3,3%). A su vez, los Asalariados con contrato o acuerdo de trabajo indefinido registraron el menor aumento anual observado a la fecha (0,5%), mientras que los Asalariados con contrato o acuerdo de trabajo definido registraron nula variación en el mismo lapso.

TRIMESTRES MÓVILES (2013-2014)

	abr-jun	may-jul	jun-ago	jul-sep	ago-oct	sep-nov	oct-dic	nov-ene	dic-feb	ene-mar	feb-abr	mar-may	abr-jun
Fuerza de Trabajo (miles)	8.262,54	8.210,49	8.221,49	8.227,05	8.271,38	8.304,60	8.378,87	8.431,02	8.462,36	8.439,15	8.437,21	8.412,38	8.395,17
Ocupados (miles)	7.752,83	7.738,56	7.751,39	7.758,91	7.789,69	7.830,93	7.904,05	7.915,41	7.943,26	7.894,77	7.921,87	7.883,90	7.853,60
Tasa de desocupación (%)	6,2	5,7	5,7	5,7	5,8	5,7	5,7	6,1	6,1	6,5	6,1	6,3	6,5

FUENTE: Encuesta Nacional de Empleo.

Para mayor información www.ine.cl

PRINCIPALES INDICADORES

El aumento anual de la tasa de desocupación (0,3 pp.) fue resultado de un aumento de la Fuerza de Trabajo (1,6%) por sobre el aumento de los Ocupados (1,3%). Dichos incrementos derivaron en una nula variación de la tasa de participación¹ y en una disminución de la tasa de ocupación (-0,2 pp.). La brecha entre la Fuerza de Trabajo y los Ocupados se explicó por el incremento de los Desocupados (6,2%), consecuencia del aumento registrado por los Cesantes (8,7%), principalmente hombres, que anotaron la mayor tasa de crecimiento anual desde enero-marzo 2010.

La Fuerza de Trabajo (2,1%) y la Ocupación (2,4%) femeninas aumentaron en mayores proporciones que la población en edad de trabajar, lo que significó variaciones positivas de las tasas de participación y de ocupación femeninas, aunque en menores magnitudes que los períodos previos, y que derivaron a su vez en la disminución de la tasa de desocupación (-0,3 pp.). En hombres, el incremento de la Fuerza de Trabajo fue inferior a la población en edad de trabajar, mientras que los Ocupados aumentaron en una magnitud (0,6%) similar a la de los últimos períodos. En consecuencia, disminuyeron las tasas de participación y de ocupación masculinas, resultando a su vez en un incremento anual de la tasa de desocupación (0,7 pp.).

El aumento de la población Fuera de la Fuerza de Trabajo o Inactivos (1,5%), se concentró principalmente en Inactivos habituales, aunque incidieron positivamente también los Inactivos potencialmente activos, situación que no se observaba desde inicios de 2012. En el incremento de los primeros incidieron hombres y

(1) Dado el crecimiento de la Población en Edad de Trabajar (1,6%).

PERSONAS FUERA DE LA FUERZA DE TRABAJO, SEGÚN RAZONES, NIVEL NACIONAL Y PERÍODO

(Miles de personas)

	AMJ 2014	VARIACIÓN 12 MESES	
		%	EN MILES
TOTAL	5.695,21	1,5	85,63
INICIADOR	48,17	3,0	1,41
RAZONES FAMILIARES PERMANENTES	1.379,34	-0,4	-5,11
RAZONES DE ESTUDIO	1.689,56	0,5	7,93
RAZONES DE JUBILACIÓN	587,99	-0,8	-5,00
RAZONES DE PENSIÓN O MONTEPIADO	595,95	-3,0	-18,12
RAZONES DE SALUD PERMANENTES	700,67	8,0	52,16
RAZONES PERSONALES TEMPORALES	127,09	-3,4	-4,46
SIN DESEOS DE TRABAJAR	329,11	11,7	34,38
RAZONES ESTACIONALES	53,31	10,5	5,05
RAZONES DE DESALIENTO	96,76	18,8	15,34
OTRAS RAZONES	87,27	2,4	2,05

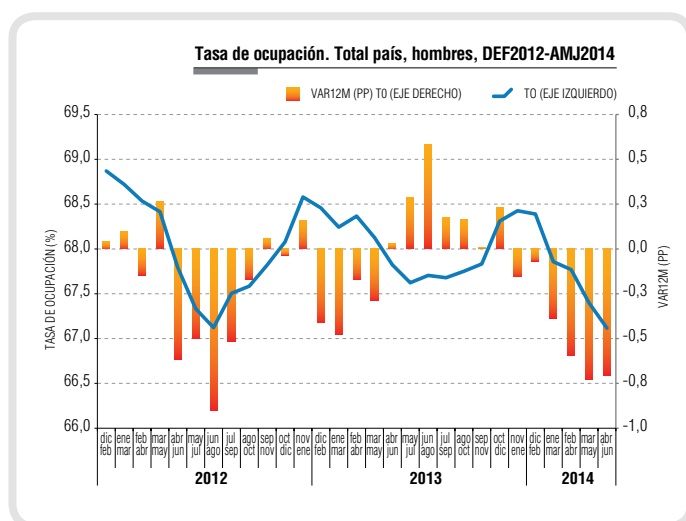
FUENTE: Encuesta Nacional de Empleo.

POBLACIÓN DE 15 AÑOS Y MÁS POR SITUACIÓN EN LA FUERZA DE TRABAJO, NIVEL NACIONAL

(Miles de personas y tasas)

PERÍODO	POBLACIÓN DE 15 AÑOS Y MÁS										TASA DE PARTICIPACIÓN	TASA DE OCUPACIÓN	TASA DE DESOCUPACIÓN	
	TOTAL	Fuerza de Trabajo						Fuera de la Fuerza de Trabajo						
		TOTAL	OCUPADOS	DESOCUPADOS			TOTAL	INICIA-DORES	INACTIVOS POTENCIALMENTE ACTIVOS	INACTIVOS HABITUALES				
			TOTAL	CESANTES	BUSCAN TRABAJO POR PRIMERA VEZ									
Ambos sexos														
AMJ2013	13.872,11	8.262,54	7.752,83	509,71	457,18	52,53	5.609,57	46,76	782,70	4.780,11	59,6	55,9	6,2	
MAM2014	14.072,14	8.412,38	7.883,90	528,49	477,87	50,61	5.659,76	56,02	779,96	4.823,77	59,8	56,0	6,3	
AMJ2014	14.090,37	8.395,17	7.853,60	541,57	496,82	44,75	5.695,21	48,17	793,84	4.853,19	59,6	55,7	6,5	
Hombres														
AMJ2013	6.814,96	4.892,84	4.622,08	270,77	249,13	21,64	1.922,12	22,44	266,34	1.633,34	71,8	67,8	5,5	
MAM2014	6.915,55	4.955,60	4.660,92	294,68	271,81	22,87	1.959,95	34,35	284,81	1.640,79	71,7	67,4	5,9	
AMJ2014	6.924,72	4.956,11	4.647,69	308,42	288,14	20,28	1.968,61	33,94	283,09	1.651,58	71,6	67,1	6,2	
Mujeres														
AMJ2013	7.057,15	3.369,69	3.130,75	238,94	208,05	30,89	3.687,45	24,32	516,37	3.146,77	47,7	44,4	7,1	
MAM2014	7.156,59	3.456,78	3.222,97	233,81	206,07	27,74	3.699,81	21,68	495,15	3.182,98	48,3	45,0	6,8	
AMJ2014	7.165,65	3.439,06	3.205,91	233,14	208,68	24,47	3.726,60	14,23	510,75	3.201,61	48,0	44,7	6,8	

FUENTE: Encuesta Nacional de Empleo.



mujeres, mientras que el aumento de Inactivos potenciales fue impulsado por el tercer incremento consecutivo de hombres y la disminución menos pronunciada de mujeres.

Respecto al trimestre móvil anterior, se registraron disminuciones de los Ocupados (-0,4%) y de la Fuerza de Trabajo (-0,2%), en línea con lo observado en años anteriores para igual período. Lo anterior como consecuencia del aumento de los Desocupados (2,5%), explicado a su vez por el aumento de Cesantes que se registró tanto en hombres (6,0%) como en mujeres (1,3%).

Análisis por rama de actividad

El aumento anual de los Ocupados se concentró principalmente en Industria Manufacturera, que experimentó su mayor tasa de crecimiento anual desde el trimestre julio-septiembre 2011 y cuyo aumento se compone principalmente de trabajadores por Cuenta Propia. Le siguieron Servicios Sociales y de Salud -principalmente Asalariados-, y Actividades Inmobiliarias, Empresariales y de Alquiler,

OCUPADOS POR RAMA DE ACTIVIDAD ECONÓMICA*, NIVEL NACIONAL (Miles de personas y porcentaje)

RAMA DE ACTIVIDAD	AMJ 2014	VARIACIÓN 12 MESES		VARIACIÓN TRIMESTRAL	
		%	EN MILES	%	EN MILES
TOTAL	7.853,60	1,3	100,77	-0,4	-30,30
Agricultura, ganadería, caza y silvicultura	650,75	0,0	0,29	-4,5	-30,97
Pesca	58,83	7,1	3,92	1,3	0,74
Explotación de minas y canteras	236,02	-8,5	-21,88	-1,8	-4,28
Industrias manufactureras	913,87	6,1	52,17	1,7	15,27
Suministro de electricidad, gas y agua	58,56	0,5	0,27	4,4	2,44
Construcción	671,33	-0,6	-4,19	0,8	5,10
Comercio al por mayor y al por menor; reparación de vehículos automotores, motocicletas, efectos personales y enseres domésticos	1.562,56	-1,5	-23,33	-2,4	-38,32
Hoteles y restaurantes	255,34	-6,2	-16,98	-3,2	-8,36
Transporte, almacenamiento y comunicaciones	582,33	0,8	4,46	-2,5	-15,09
Intermediación financiera	165,40	-7,1	-12,57	3,0	4,77
Actividades inmobiliarias, empresariales y de alquiler	513,54	5,7	27,83	1,9	9,45
Administración pública y defensa; planes de seguridad social de afiliación obligatoria	429,07	3,1	12,85	0,6	2,74
Enseñanza	630,99	2,6	16,26	2,0	12,43
Servicios sociales y de salud	379,21	8,7	30,26	1,6	6,08
Otras actividades de servicios comunitarios, sociales y personales	242,29	3,9	9,12	0,9	2,27
Hogares privados con servicio doméstico	501,31	4,3	20,64	0,7	3,56
Organizaciones y órganos extraterritoriales (**)	2,19	300,6	1,64	576,6	1,87

FUENTE: Encuesta Nacional de Empleo.

(*) La rama de actividad es el sector al que se dedica la empresa en la que trabajan los Ocupados, ya sean éstos contratados directamente o a través de una empresa subcontratista de bienes o servicios o suministradora, es decir, se atribuye la clasificación económica del mandante.

(**) La estimación de los Ocupados de esta rama de actividad está sujeta a alta variabilidad muestral y error de estimación, debido a su casi nula prevalencia en el total de Ocupados.

cuyo incremento contrastó con la variación negativa del período previo y fue incidido mayormente por Cuenta Propia.

La principal disminución anual de los Ocupados se concentró en Comercio, que disminuyó por primera vez desde comienzos del año pasado, luego de incrementos anuales a tasas decrecientes en los últimos períodos. Le siguió Minería, donde se mantuvo la tendencia negativa registrada desde junio-agosto 2013. La ocupación también continuó disminuyendo en Hoteles y Restaurantes e Intermediación Financiera.

Según sexo, Industria Manufacturera fue el sector de mayor incidencia en el incremento de hombres y mujeres. En los primeros, le siguió Administración Pública y Actividades Inmobiliarias, Empresariales y de Alquiler, mientras que en mujeres incidieron significativamente Servicios Sociales y de Salud y Enseñanza. Las principales disminuciones en hombres fueron en Comercio (-3,0%) y Explotación de Minas y Canteras (-8,1%), al tiempo que las mujeres anotaron sus mayores retrocesos sectoriales de la ocupación en Hoteles y Restaurantes (-8,6%), Construcción (-15,3%) e Intermediación Financiera (-6,5%).

Respecto del trimestre móvil anterior, las principales disminuciones de los Ocupados se observaron en Comercio y Agricultura. En ambos casos se registraron disminuciones tanto de Asalariados como de trabajadores por Cuenta Propia, siendo en los primeros de manera más pronunciada. Amortiguaron dichas disminuciones los incrementos en Industria Manufacturera y Enseñanza, principalmente Cuenta Propia y Asalariados, respectivamente.

Análisis por categoría ocupacional

Por sexto período consecutivo, los trabajadores por Cuenta Propia destacaron como la categoría que más incidió en el aumento de los Ocupados en doce meses, aunque registraron un menor ritmo de expansión que en los períodos previos (5,9%). El empleo Asalariado, en tanto, anotó una leve alza (0,4%), representando la segunda incidencia positiva en el aumento anual del total de Ocupados. Personal de Servicio Doméstico también registró un incremento, mientras que Empleadores y Familiares no Remunerados disminuyeron en el mismo lapso.

Cuenta Propia representó la categoría que concentró el aumento de Ocupados tanto en hombres como en mujeres, pese a incre-

mentos en menor magnitud en ambos sexos comparado con el período anterior.

El aumento de Asalariados en doce meses fue consecuencia del incremento observado en mujeres (2,0%), que fue levemente mayor comparada con la del período anterior, mientras que en hombres se registró la tercera disminución consecutiva (-0,5%) en el mismo lapso.

Respecto del trimestre móvil anterior, la categoría que más incidió negativamente en el descenso de los Ocupados fue Asalariados, que anotó la cuarta disminución consecutiva, seguido de Cuenta Propia, que registró la primera disminución en el año. Ambas categorías disminuyeron en igual proporción (-0,4%).

Análisis por categoría y actividad

Los sectores económicos que representaron las mayores incidencias en el aumento del empleo Asalariado en doce meses fueron: Servicios Sociales y de Salud (23.000 personas), Hogares Privados con Servicio Doméstico (18.500 personas) y Enseñanza (17.500 personas). Por su parte, las principales disminuciones fueron en Comercio (-25.400 personas) que representó la mayor incidencia negativa en doce meses, seguido de Minas y Canteras (-21.300 personas).

En el incremento anual de los trabajadores por Cuenta Propia incidieron, principalmente, Industria Manufacturera (37.200 personas), Actividades Inmobiliarias (15.100 personas) y Hogares Privados con Servicio Doméstico (14.300 personas). Mientras que las incidencias negativas provinieron de Hoteles y Restaurantes (-4.200 personas) y Transporte, Almacenamiento y Comunicaciones (-5.200 personas).

Regiones

La tasa de desocupación en doce meses aumentó en ocho regiones, disminuyó en seis y se mantuvo en Los Lagos. Las mayores alzas, por tercer período consecutivo se registraron en Antofagasta (1,9 pp.), del Maule (1,1 pp.) y Atacama (0,6 pp.), a las que se sumó la Región Metropolitana con un aumento de 0,7 pp. Los incrementos en las tres regiones fueron consecuencia

OCUPADOS POR CATEGORÍA EN LA OCUPACIÓN, NIVEL NACIONAL

(Miles de personas y porcentaje)

CATEGORÍA EN LA OCUPACIÓN	AMJ 2014	VARIACIÓN 12 MESES		VARIACIÓN TRIMESTRAL	
		%	EN MILES	%	EN MILES
TOTAL	7.853,60	1,3	100,77	-0,4	-30,30
Empleadores	327,18	-1,6	-5,16	-0,7	-2,40
Cuenta Propia	1.627,06	5,9	90,55	-0,4	-6,83
Asalariados	5.466,89	0,4	21,55	-0,4	-20,21
Personal de Servicio	325,97	-3,8	-12,97	0,3	0,83
Familiar no Remunerado del hogar	106,50	6,8	6,80	-1,6	-1,68

FUENTE: Encuesta Nacional de Empleo.

del aumento de la Fuerza de Trabajo por sobre los Ocupados, quienes, crecieron a un ritmo menor que el año pasado en igual trimestre. En Atacama, el fenómeno anterior estuvo acompañado de un importante aumento de la inactividad.

Por su parte, las regiones de Los Ríos (-1,7 pp.), La Araucanía (-1,6 pp.) y Magallanes (-1,4 pp.), anotaron las mayores bajas en la tasa de desocupación. En Los Ríos, la disminución de la tasa se explicó por una disminución de la Fuerza de Trabajo y por el aumento de los Ocupados. En tanto, La Araucanía y Magallanes registraron un crecimiento de la ocupación por sobre el aumento de la Fuerza de Trabajo.

El incremento de la ocupación total del país fue incidido, principalmente, por La Araucanía, Coquimbo y Los Lagos. En La Araucanía, región con la mayor incidencia en el aumento de la ocupación por tercer período consecutivo, destacó Enseñanza, Hogares privados con Servicio Doméstico e Industria Manufacturera. En Coquimbo destacaron Industria Manufacturera y Construcción, mientras que en Los Lagos el crecimiento de los Ocupados se concentró en Industria Manufacturera y Hogares Privados con Servicio Doméstico.

VARIACIÓN DE OCUPADOS E INCIDENCIA POR REGIÓN

VAR. 12 MESES (en miles y %)

REGIÓN	EN MILES	%	INCIDENCIA*
TOTAL NACIONAL	100,77	1,3	-
ARICA Y PARINACOTA	-1,30	-1,8	0,0
TARAPACÁ	4,53	3,0	0,1
ANTOFAGASTA	0,71	0,3	0,0
ATACAMA	0,33	0,2	0,0
COQUIMBO	23,32	7,6	0,3
VALPARAÍSO	16,36	2,1	0,2
METROPOLITANA	-8,60	-0,3	-0,1
O'HIGGINS	-3,81	-0,9	0,0
MAULE	12,36	2,8	0,2
BIOBÍO	-5,30	-0,6	-0,1
LA ARAUCANÍA	39,10	9,1	0,5
LOS RÍOS	1,33	0,8	0,0
LOS LAGOS	17,43	4,4	0,2
AYSÉN	0,80	1,5	0,0
MAGALLANES	3,53	4,8	0,0

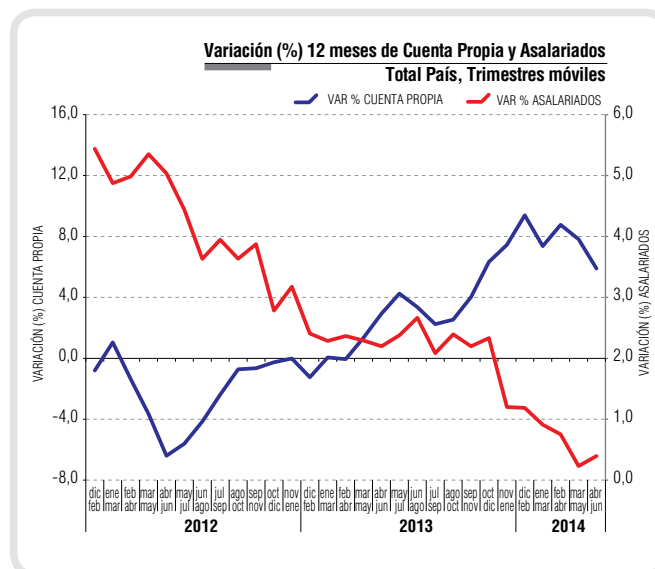
FUENTE: Encuesta Nacional de Empleo.

(*) La incidencia corresponde a la variación porcentual ponderada por el peso relativo de la región sobre el total del empleo nacional del mismo trimestre móvil del año anterior.

TASAS DE DESOCUPACIÓN (%) TOTAL NACIONAL Y REGIONES

REGIÓN	AMJ 2013	AMJ 2014
TOTAL NACIONAL	6,2	6,5
ARICA Y PARINACOTA	6,8	6,4
TARAPACÁ	7,5	6,7
ANTOFAGASTA	5,1	7,0
ATACAMA	5,6	6,2
COQUIMBO	7,5	7,8
VALPARAÍSO	6,8	7,2
METROPOLITANA	6,0	6,7
O'HIGGINS	6,0	5,0
MAULE	5,3	6,4
BIOBÍO	7,4	7,6
LA ARAUCANÍA	7,6	6,0
LOS RÍOS	5,5	3,8
LOS LAGOS	3,2	3,2
AYSÉN	4,2	4,3
MAGALLANES	3,7	2,3

FUENTE: Encuesta Nacional de Empleo.



Respecto al trimestre móvil anterior, la tasa de desocupación disminuyó en ocho regiones, aumentó en seis y no registró variación en la Región de O'Higgins. Las mayores alzas se registraron en Tarapacá (1,4 pp.), Región Metropolitana (0,5 pp.) y del Maule (0,3 pp.), mientras que las disminuciones más importantes se consignaron en Atacama (-0,7 pp.), Magallanes (-0,5 pp.) y Los Ríos (-0,4 pp.).

Región Metropolitana

En doce meses, la tasa de desocupación de la Región Metropolitana aumentó 0,7 pp., debido a la disminución de la ocupación (-0,3%) y al aumento de la Fuerza de Trabajo (0,4%), esta última asociada al aumento de los Desocupados (11,4%).

Según categoría ocupacional, la incidencia negativa más significativa provino de la disminución de -2,3% de Asalariados. Por su parte, los trabajadores por Cuenta Propia amortiguaron esta disminución con un aumento de 8,7%.

El Gran Santiago registró una tasa de desocupación del 6,6%, aumentando 0,5 pp. en doce meses. Esta alza fue consecuencia del aumento de los Desocupados (8,8%) y la disminución de los Ocupados (-0,7%) que resultó en una leve variación de la Fuerza de Trabajo (-0,1%).

La disminución de la ocupación fue explicada principalmente por una baja de -2,6% de los Asalariados, mientras que los trabajadores por Cuenta Propia amortiguaron la disminución con una expansión de 7,5%.

TASAS DE PRESIÓN LABORAL (%) TOTAL NACIONAL Y REGIONES

REGIÓN	AMJ 2013	AMJ 2014
TOTAL NACIONAL	12,7	13,1
ARICA Y PARINACOTA	11,9	11,5
TARAPACÁ	16,6	16,9
ANTOFAGASTA	14,6	15,8
ATACAMA	15,0	16,4
COQUIMBO	15,6	16,0
VALPARAÍSO	16,1	17,0
METROPOLITANA	10,3	11,6
O'HIGGINS	13,9	11,1
MAULE	12,8	12,7
BIOBÍO	16,3	16,1
LA ARAUCANÍA	17,7	15,6
LOS RÍOS	13,4	10,8
LOS LAGOS	7,5	7,3
AYSÉN	9,2	10,7
MAGALLANES	4,4	2,7

FUENTE: Encuesta Nacional de Empleo.

INDICADORES ANALÍTICOS

Tasa de presión laboral

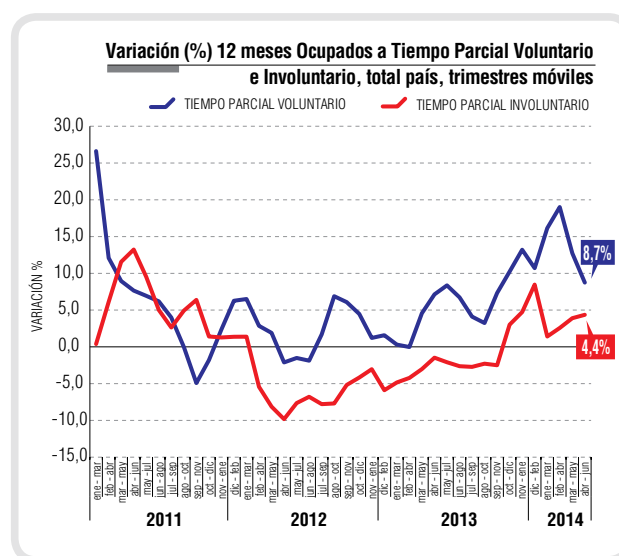
La tasa de presión laboral se estimó en 13,1%, registrando variaciones de 0,1 pp. trimestral y de 0,4 pp. en doce meses. Este incremento anual de la tasa de presión, que contrasta con lo ocurrido para este mismo período en años anteriores, fue consecuencia del aumento de Desocupados (6,2%) y de los Ocupados que buscan empleo. Estos últimos registraron su sexta alza consecutiva (3,2%), concentrándose en trabajadores por Cuenta Propia, que desean un empleo más acorde a su formación y mejorar sus condiciones de trabajo.

En doce meses, la tasa de presión aumentó en hombres (0,9 pp.), explicada por los incrementos tanto de Desocupados como de Ocupados que buscan empleo, mientras que continuó disminuyendo en mujeres (-0,4 pp.) como consecuencia del descenso de Desocupadas, y un menor aumento de mujeres Ocupadas que buscan empleo, respecto al período anterior en el mismo lapso. Dichas tasas se estimaron en 13,4% en hombres y 12,7% en mujeres.

Respecto del trimestre calendario enero-marzo, la tasa de presión laboral disminuyó 0,2 pp., dinámica que se ha observado en los años anteriores para el mismo período.

Horas efectivas

El volumen de trabajo o insumo laboral, medido a través de la masa de horas efectivamente trabajadas, en doce meses regis-



tró una variación negativa (-1,2%). Por su parte los Ocupados aumentaron 1,3% en el mismo lapso. En consecuencia, el promedio semanal de horas efectivamente trabajadas disminuyó, alcanzando 38,62 horas semanales.

Horas habituales

Según horas habitualmente trabajadas a la semana, el mayor aumento de los Ocupados en doce meses se registró en aquellos que trabajan entre 31 a 44 horas (12,1%), contrastando con los seis períodos previos cuando la principal incidencia la registraron los Ocupados a tiempo parcial o que trabajan de 1 a 30 horas, los cuales anotaron en este período un incremento anual de 6,4%. A su vez, se observó el quinto descenso consecutivo anual (-2,0%) de los Ocupados del tramo de 45 horas semanales.

El tramo de 31 a 44 horas registró además el aumento de mayor magnitud anual con la actual medición, incidido por Asalariados del sector privado y trabajadores por Cuenta Propia, y por alzas en Industria Manufacturera y Transporte, Almacenamiento y Comunicaciones. Mientras que en el tramo de 1 a 30 horas o jornada a tiempo parcial, el incremento anual fue incidido principalmente por los sectores Comercio e Industria Manufacturera, así como las categorías de Asalariados y Cuenta Propia.

A su vez, en el descenso anual de los Ocupados que trabajan 45 horas semanales, destacaron las disminuciones en Comercio (-21.300 personas) y Transporte, Almacenamiento y Comunicaciones (-14.900 personas), así como en la categoría ocupacional Asalariados del sector privado. Este descenso contrasta con lo observado a igual período en años anteriores, situación que demuestra la desaceleración en el incremento de los Ocupados que trabajan 45 horas a la semana.

Respecto del trimestre calendario enero-marzo, en el tramo de 31 a 44 horas, se observó el primer aumento (2,8%), rompiendo con las sistemáticas disminuciones observadas desde 2010 en comparación con los mismos trimestres. En cambio en el tramo de 1 a 30 horas, los Ocupados a tiempo parcial continuaron al alza en este período.

OCUPADOS SEGÚN TRAMOS DE HORAS HABITUALMENTE TRABAJADAS

Total Nacional (en miles y porcentajes)

TRAMOS DE HORAS SEMANALES TRABAJADAS	AMBOS SEXOS		VARIACIÓN 12 MESES	
	AMJ 2014	%	%	EN MILES
AMBOS SEXOS	7.853,60	100,0%	1,3%	100,77
1-30 (*)	1.606,95	20,5%	6,4%	97,30
31-44	1.315,03	16,7%	12,1%	141,86
45	2.923,29	37,2%	-2,0%	-60,21
46-50	912,49	11,6%	-2,4%	-22,83
51-60	653,98	8,3%	-5,0%	-34,28
61 y más	441,47	5,6%	-4,3%	-19,89
Sin información	0,39	0,0%	-75,1%	-1,18

(*) Este tramo corresponde a los Ocupados con jornada a tiempo parcial, según lo ha definido el Código del Trabajo en su Artículo 40 bis.

FUENTE: Encuesta Nacional de Empleo.

Tiempo parcial voluntario e involuntario

Los Ocupados a tiempo parcial involuntario registraron la séptima alza consecutiva en doce meses (4,4%), explicada por el aumento en mujeres (8,9%). A su vez, la proporción de Ocupados en esta condición (51,4%), respecto del total de Ocupados a tiempo parcial, continuó disminuyendo (-1,0 pp.), debido al aumento proporcionalmente mayor del total de Ocupados a tiempo parcial.

Los Ocupados a tiempo parcial voluntario, que representan el restante 48,6% del total de Ocupados a tiempo parcial, aumentaron (8,7%) debido a alzas tanto en hombres (16,4%) como en mujeres (4,4%) en el mismo lapso. En el caso de los hombres, éstas se concentraron en trabajadores por Cuenta Propia y Asalariados del sector privado, en los sectores Comercio y Actividades Inmobiliarias, Empresariales y de Alquiler, y principalmente en Trabajadores no Calificados y Trabajadores de los Servicios y Vendedores de Comercios y Mercados.

Respecto del trimestre calendario enero-marzo, tanto los Ocupados a tiempo parcial voluntario como involuntario continuaron con su dinámica de variaciones positivas que se ha observado en los años anteriores para el mismo período, denotando cierto patrón estacional en ambas categorías.

Tipos de contrato y relación contractual

En cuanto al total de Asalariados en el período de medición, el 86,5% tenía contrato escrito, mientras que el 13,5% restante no lo tenía. En doce meses el número de Asalariados con contrato escrito registró nula variación, por segundo período consecutivo, e incidido por la tercera y más pronunciada disminución conse-

INDICADORES HORAS DE TRABAJO

	AMJ 2013	AMJ 2014
Ocupados: promedio de horas efectivas trabajadas semanalmente*	39,61	38,62
Asalariados: promedio de horas efectivas trabajadas semanalmente	41,32	40,56
Porcentaje de Ocupados con jornada a tiempo parcial involuntario**	52,4%	51,4%
Porcentaje de Ocupados con jornada a tiempo parcial voluntario**	47,6%	48,6%
Porcentaje de Ocupados que trabajan más de 45 horas a la semana	24,9%	23,4%

* En el cálculo del promedio de horas se incluyen a los Ocupados ausentes (0 horas efectivas) según horas trabajadas.

** Sobre el total de Ocupados a jornada parcial.

FUENTE: Encuesta Nacional de Empleo.

cutiva en hombres (-1,3%) y el incremento en mujeres (2,0%). La proporción de Asalariados con contrato escrito disminuyó 0,4 pp. en el mismo lapso, siendo el segundo descenso continuo registrado hasta ahora.

En contrapartida, los Asalariados sin contrato escrito registraron su cuarto aumento consecutivo y el de mayor magnitud (3,3%) con el actual instrumento, influido principalmente por el mayor incremento en hombres (4,1%), además del aumento en mujeres (1,6%), e incidido principalmente por Oficiales, Operarios y Artesanos, y por los sectores Industria Manufacturera y Transporte, Almacenamiento y Comunicaciones.

Respecto del trimestre calendario enero-marzo, los Asalariados con y sin contrato escrito continuaron disminuyendo, situación que demuestra cierta estacionalidad en el trabajo asalariado para este período.

En cuanto a la duración del contrato, los Asalariados con contrato indefinido registraron el menor aumento anual observado a la fecha (0,5%), debido al primer descenso observado en hombres (-0,3%) y al menor incremento en mujeres (1,9%) registrado con la actual medición. Por su parte, los Asalariados con contrato o acuerdo de trabajo definido registraron nula variación en doce meses, asociado al incremento en mujeres (2,2%), luego de cinco disminuciones consecutivas, y a la disminución en hombres (-1,1%).

Respecto del trimestre calendario enero-marzo, los Asalariados con contrato o acuerdo indefinido continuaron aumentando, situación que contrasta con las continuas disminuciones de los Asalariados con contrato o acuerdo definido para el mismo período.

Según relación contractual², los Asalariados contratados directamente por la empresa en la que trabajan –que corresponde al 82,6% del total de Asalariados– disminuyeron -0,2% en doce meses. A su vez, los Asalariados externalizados³ registraron un incremento anual de 3,3%, alcanzando el 17,4% restante. Éstos

INDICADORES EMPLEO ASALARIADO

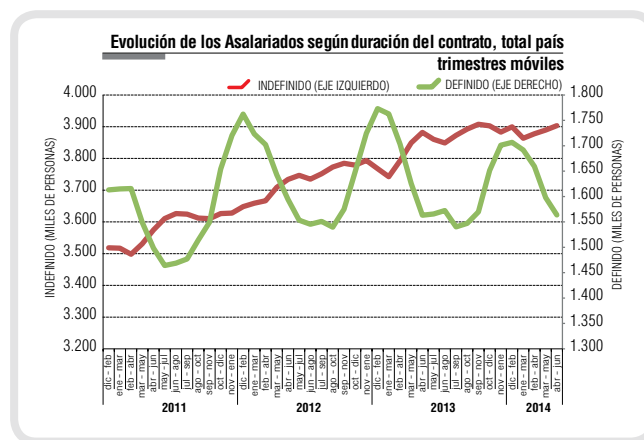
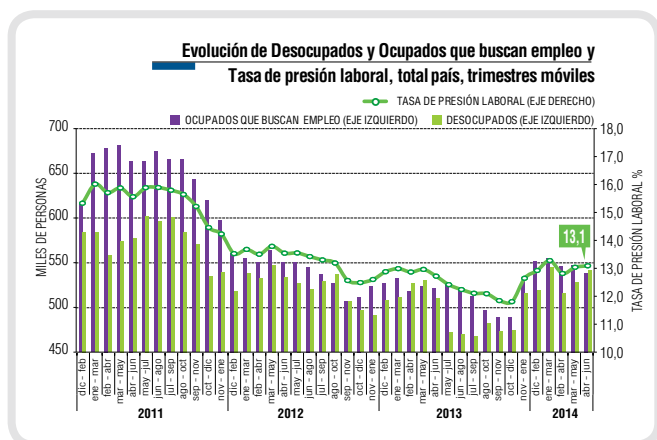
	AMJ 2013	AMJ 2014
PORCENTAJE DE ASALARIADOS CON CONTRATO ESCRITO*	86,9%	86,5%
PORCENTAJE DE ASALARIADOS CON CONTRATO DEFINIDO*	28,7%	28,6%
PORCENTAJE DE ASALARIADOS CON CONTRATO INDEFINIDO*	71,3%	71,4%

* Sobre el total de Asalariados.
FUENTE: Encuesta Nacional de Empleo.

representaron la principal incidencia positiva en el aumento anual del total de Asalariados como ha sido desde el trimestre móvil noviembre-enero 2013, concentrándose en Enseñanza e Industria Manufacturera.

Respecto del trimestre calendario enero-marzo, los Asalariados contratados directamente por la empresa que le paga, continuaron con su senda de disminuciones, mientras que los Asalariados externalizados registraron la primera disminución, para este período, desde que entró en vigencia la encuesta.

- (2) El total de Asalariados según relación contractual incluye a los Asalariados que se desempeñan en todas las ramas de actividad según la clasificación CIIU Rev. 3, tanto las actividades económicas privadas como las de Administración Pública, Enseñanza y Servicios Sociales y de Salud.
(3) Corresponde a aquellos que trabajan con un contrato o acuerdo de trabajo con un subcontratista de bienes o servicios (10,3%), con una empresa de servicios temporales o suministradora de trabajadores (6,6%) o con un contratista agrícola o enganchador (0,4%).



Ximena Clark, Directora Nacional (TP) del Instituto Nacional de Estadísticas
Edición: Subdepartamento de prensa
Paseo Bulnes 418, Santiago, Chile - Teléfono 56-2-2892 4311
Correo electrónico: prensa.ine@ine.cl - www.ine.cl

