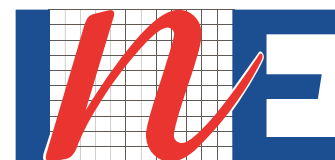


# EMPLEO TRIMESTRAL

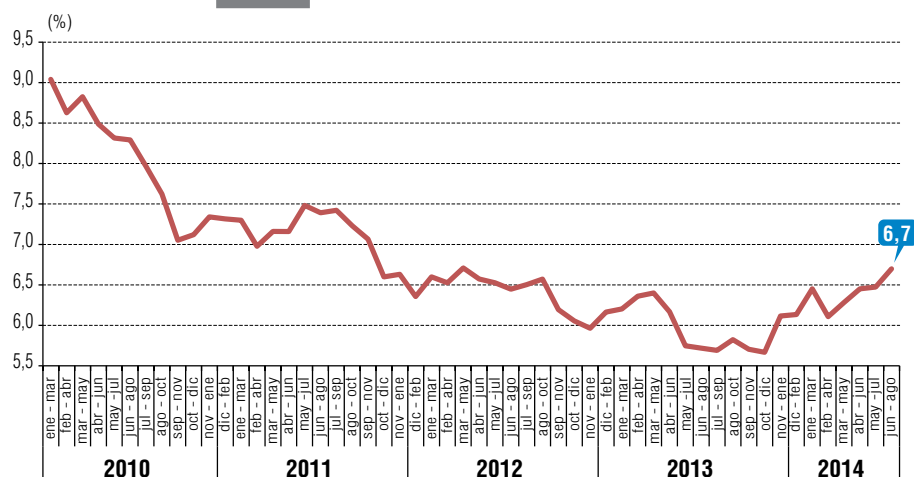
Edición n° 191 / 30 de septiembre de 2014



Instituto Nacional de Estadísticas • Chile

- Tasa de desocupación del trimestre junio-agosto fue **6,7%**.
- En un año Ocupados aumentan en Servicios Sociales y de Salud y Actividades Inmobiliarias, Empresariales y de Alquiler y se acentúa disminución en Comercio y Construcción.
- Segundo incremento de Desocupados en doce meses (**19,2%**).

**Evolución Tasa de desocupación, total país, trimestres móviles**



## TRIMESTRE MÓVIL junio - agosto 2014

Tasa de Participación en la Fuerza de Trabajo **59,2%**

Tasa de Ocupación **55,2%**

Tasa de Desocupación **6,7%**

### VARIACIONES A 12 MESES

Fuerza de Trabajo **1,7%**

Ocupados **0,7%**

Desocupados **19,2%**

Inactivos **1,4%**

### TASAS ANALÍTICAS

Tasa de Desocupación con Iniciares disponibles **7,0%**

Tasa de Presión Laboral **13,3%**

La tasa de desocupación del trimestre móvil junio-agosto fue de 6,7%, registrando un incremento anual de 1,0 punto porcentual (pp.) y una variación de 0,2 pp. respecto del trimestre móvil anterior.

Trimestralmente, el aumento de la tasa de desocupación fue consecuencia de la disminución de Ocupados (-0,2%) y un nulo aumento de la Fuerza de Trabajo.

En doce meses, los Ocupados continuaron registrando un menor ritmo de incremento (0,7%). A su vez, la Fuerza de Trabajo mantuvo su ritmo de expansión (1,7%) como consecuencia de un mayor incremento anual de Desocupados (19,2%). Esto último, en un contexto de baja base de comparación incidido principalmente por hombres Cesantes, lo que significó un aumento en la tasa de desocupación masculina de 1,3 pp.

En mujeres, en tanto, se consignó el segundo incremento consecutivo en su tasa de desocupación y en mayor magnitud (0,5%), además de un menor crecimiento anual de Ocupadas (2,3%), respecto a lo observado la mayor parte del 2014.

En el menor incremento anual de la ocupación incidió el menor aumento de los trabajadores por Cuenta Propia (0,7%), debido a la disminución en hombres (-2,4%) y a un menor incremento en mujeres (5,1%). El empleo Asalariado registró una variación levemente superior a la de los últimos períodos (0,6%), consecuencia de la nula variación en hombres y al incremento en mujeres (1,7%).

Sectorialmente, en Comercio y Construcción se concentraron las disminuciones de los Ocupados, en doce meses, mientras que aumentaron en Servicios Sociales y de Salud; Actividades

Inmobiliarias, Empresariales y de Alquiler y Administración Pública, en el mismo lapso. Regionalmente, destacó la tercera disminución anual consecutiva de Ocupados en la Región Metropolitana y los menores incrementos en La Araucanía y O'Higgins.

Según horas habitualmente trabajadas, los Ocupados que trabajan 45 horas semanales continuaron disminuyendo en doce meses, aumentando el tramo de 31-44 horas y desacelerándose el incremento anual de los Ocupados en el tramo de 1-30 horas o a tiempo parcial. Los Ocupados a tiempo parcial involuntario disminuyeron en doce meses (-3,8%), luego de ocho períodos de aumento consecutivo. Los Ocupados a tiempo parcial voluntario, en tanto, aumentaron 9,2% en doce meses, representando el 50,3% del total de Ocupados a tiempo parcial.

## TRIMESTRES MÓVILES (2013-2014)

	Jun-Ago	Jul-Sep	Ago-Oct	Sep-Nov	Oct-Dic	Nov-Ene	Dic-Feb	Ene-Mar	Feb-Abr	Mar-May	Abr-Jun	May-Jul	Jun-Ago
<b>Fuerza de Trabajo</b> (miles)	8.221,49	8.227,05	8.271,38	8.304,60	8.378,87	8.431,02	8.462,36	8.439,15	8.437,21	8.412,38	8.395,17	8.360,90	8.362,69
<b>Ocupados</b> (miles)	7.751,39	7.758,91	7.789,69	7.830,93	7.904,05	7.915,41	7.943,26	7.894,77	7.921,87	7.883,90	7.853,60	7.819,68	7.802,50
<b>Tasa de desocupación</b> (%)	5,7	5,7	5,8	5,7	5,7	6,1	6,1	6,5	6,1	6,3	6,5	6,5	6,7

FUENTE: Encuesta Nacional de Empleo.

Para mayor información [www.ine.cl](http://www.ine.cl)

## PRINCIPALES INDICADORES

El aumento anual de la tasa de desocupación (1,0 pp.) fue resultado del crecimiento de la Fuerza de Trabajo (1,7%) por sobre el crecimiento de los Ocupados (0,7%), los que registraron su menor incremento observado hasta ahora. Dado el crecimiento de la Población en Edad de Trabajar (1,6%), esto derivó en un leve aumento de la tasa de participación laboral (0,1 pp.) y una disminución en la tasa de Ocupación (-0,5 pp.).

En el menor crecimiento anual de los Ocupados incidió la disminución en hombres (-0,4%) y la menor expansión en mujeres (2,3%) observada desde julio-septiembre 2013. A su vez, la mayor brecha entre el incremento anual de la Fuerza de Trabajo y de los Ocupados registrada este período, fue consecuencia del aumento de Desocupados (19,2%). Esto último incidido principalmente por el aumento de Cesantes hombres (28,2%), lo que redundó en el mayor incremento anual en la tasa de desocupación masculina hasta ahora observado (1,3 pp.). En mujeres, en tanto, se consignó un segundo aumento consecutivo en su tasa de desocupación y en mayor magnitud.

La Población Fuera de la Fuerza de Trabajo o inactivos registró un incremento (1,4%), explicado principalmente por el aumento de los Inactivos hombres (3,4%), ya que las inactivas mujeres aumentaron en menor magnitud (0,3%). Para ambos sexos el

## PERSONAS FUERA DE LA FUERZA DE TRABAJO, SEGÚN RAZONES, NIVEL NACIONAL Y PERÍODO

(Miles de personas)

	JJA 2014	VARIACIÓN 12 MESES	
		%	EN MILES
<b>TOTAL</b>	<b>5.764,72</b>	<b>1,4</b>	<b>78,16</b>
INICIADOR	46,15	13,0	5,33
RAZONES FAMILIARES PERMANENTES	1.384,77	2,0	26,77
RAZONES DE ESTUDIO	1.670,04	-0,9	-15,96
RAZONES DE JUBILACIÓN	577,92	-2,7	-15,93
RAZONES DE PENSIÓN O MONTEPIADO	635,31	-1,3	-8,55
RAZONES DE SALUD PERMANENTES	697,96	5,7	37,58
RAZONES PERSONALES TEMPORALES	146,21	14,3	18,28
SIN DESEOS DE TRABAJAR	345,24	6,9	22,15
RAZONES ESTACIONALES	73,97	1,4	1,01
RAZONES DE DESALIENTO	98,13	11,6	10,23
OTRAS RAZONES	89,02	-3,0	-2,74

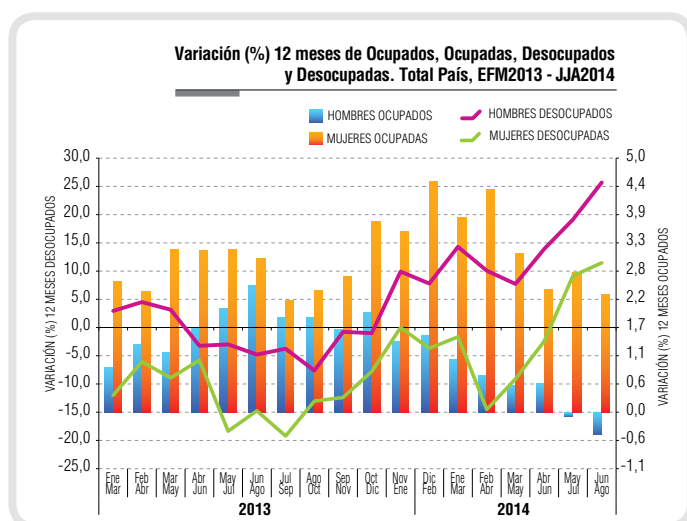
FUENTE: Encuesta Nacional de Empleo.

## POBLACIÓN DE 15 AÑOS Y MÁS POR SITUACIÓN EN LA FUERZA DE TRABAJO, NIVEL NACIONAL

(Miles de personas y tasas)

PERÍODO	POBLACIÓN DE 15 AÑOS Y MÁS										TASA DE PARTICIPACIÓN	TASA DE OCUPACIÓN	TASA DE DESOCUPACIÓN	
	TOTAL	Fuerza de Trabajo						Fuera de la Fuerza de Trabajo						
		TOTAL	OCUPADOS	DESOCUPADOS			TOTAL	INICIA-DORES	INACTIVOS POTENCIALMENTE ACTIVOS	INACTIVOS HABITUALES				
			TOTAL	CESANTES	BUSCAN TRABAJO POR PRIMERA VEZ									
<b>Ambos sexos</b>														
JJA2013	13.908,05	8.221,49	7.751,39	470,10	431,20	38,90	5.686,56	40,82	848,04	4.797,70	59,1	55,7	5,7	
MJJ2014	14.108,62	8.360,90	7.819,68	541,22	499,29	41,93	5.747,72	50,90	825,22	4.871,59	59,3	55,4	6,5	
<b>JJA2014</b>	<b>14.127,40</b>	<b>8.362,69</b>	<b>7.802,50</b>	<b>560,18</b>	<b>516,33</b>	<b>43,85</b>	<b>5.764,72</b>	<b>46,15</b>	<b>830,22</b>	<b>4.888,34</b>	<b>59,2</b>	<b>55,2</b>	<b>6,7</b>	
<b>Hombres</b>														
JJA2013	6.833,00	4.880,63	4.626,29	254,33	235,84	18,49	1.952,38	24,16	297,67	1.630,55	71,4	67,7	5,2	
MJJ2014	6.933,91	4.922,49	4.610,52	311,97	293,10	18,87	2.011,42	35,01	298,46	1.677,94	71,0	66,5	6,3	
<b>JJA2014</b>	<b>6.943,40</b>	<b>4.925,51</b>	<b>4.605,82</b>	<b>319,69</b>	<b>302,38</b>	<b>17,31</b>	<b>2.017,88</b>	<b>31,94</b>	<b>300,01</b>	<b>1.685,93</b>	<b>70,9</b>	<b>66,3</b>	<b>6,5</b>	
<b>Mujeres</b>														
JJA2013	7.075,04	3.340,86	3.125,10	215,76	195,36	20,41	3.734,18	16,67	550,37	3.167,14	47,2	44,2	6,5	
MJJ2014	7.174,71	3.438,41	3.209,16	229,25	206,19	23,05	3.736,30	15,89	526,76	3.193,65	47,9	44,7	6,7	
<b>JJA2014</b>	<b>7.184,01</b>	<b>3.437,17</b>	<b>3.196,68</b>	<b>240,49</b>	<b>213,95</b>	<b>26,54</b>	<b>3.746,83</b>	<b>14,21</b>	<b>530,22</b>	<b>3.202,41</b>	<b>47,8</b>	<b>44,5</b>	<b>7,0</b>	

FUENTE: Encuesta Nacional de Empleo.



aumento de los inactivos fue incido principalmente por el aumento de Inactivos Habituales, lo que contrasta con la disminución, más acentuada en este período, de las mujeres Inactivas potencialmente activas<sup>1</sup>.

Respecto al trimestre móvil anterior, el nulo aumento porcentual de la Fuerza de Trabajo, sumado a la disminución de los Ocupados (-0,2%), explicaron el aumento de 0,2 pp. de la tasa de desempleo. A su vez, aumentaron los Desocupados (3,5%), debido al aumento de cesantes, tanto hombres (3,2%) como mujeres (3,8%).

### Análisis por Rama de Actividad

En un año, Servicios Sociales y de Salud; Actividades Inmobiliarias Empresariales y de Alquiler, y Administración Pública, fueron los sectores que concentraron los aumentos

(1) Inactivos potencialmente activos son aquellos que, independiente de la razón de inactividad, buscaron empleo, pero no estarían disponibles para trabajar, o no buscaron empleo, pero estarían disponibles. Los inactivos que no buscaron empleo ni estarían disponibles se clasifican como inactivos habituales.

## OCUPADOS POR RAMA DE ACTIVIDAD ECONÓMICA\*, NIVEL NACIONAL (Miles de personas y porcentaje)

RAMA DE ACTIVIDAD	JJA 2014	VARIACIÓN 12 MESES		VARIACIÓN TRIMESTRAL	
		%	EN MILES	%	EN MILES
<b>TOTAL</b>	<b>7.802,50</b>	<b>0,7</b>	<b>51,11</b>	<b>-0,2</b>	<b>-17,18</b>
Agricultura, ganadería, caza y silvicultura	631,77	-0,1	-0,79	0,3	1,59
Pesca	61,62	13,5	7,34	2,3	1,39
Explotación de minas y canteras	233,18	-5,8	-14,28	-0,5	-1,18
Industrias manufactureras	910,72	3,1	27,38	0,5	4,09
Suministro de electricidad, gas y agua	63,27	14,5	8,01	3,7	2,23
Construcción	649,38	-4,8	-32,90	0,1	0,40
Comercio al por mayor y al por menor; reparación de vehículos automotores, motocicletas, efectos personales y enseres domésticos	1.539,41	-3,5	-56,61	-1,6	-24,80
Hoteles y restaurantes	255,77	-5,2	-13,93	-1,9	-5,04
Transporte, almacenamiento y comunicaciones	556,62	-3,7	-21,28	-2,0	-11,20
Intermediación financiera	159,76	-8,1	-14,11	1,8	2,78
Actividades inmobiliarias, empresariales y de alquiler	512,59	9,7	45,24	1,1	5,67
Administración pública y defensa; planes de seguridad social de afiliación obligatoria	438,88	7,6	30,83	1,4	5,85
Enseñanza	638,09	0,2	1,44	-0,7	-4,18
Servicios sociales y de salud	398,74	15,4	53,28	1,2	4,55
Otras actividades de servicios comunitarios, sociales y personales	248,41	1,2	2,91	1,0	2,39
Hogares privados con servicio doméstico	501,62	5,7	27,04	-0,3	-1,70
Organizaciones y órganos extraterritoriales (**)	2,68	134,4	1,54	-0,4	-0,01

FUENTE: Encuesta Nacional de Empleo.

(\*) La rama de actividad es el sector al que se dedica la empresa en la que trabajan los Ocupados, ya sean éstos contratados directamente o a través de una empresa subcontratista de bienes o servicios o suministradora, es decir, se atribuye la clasificación económica del mandante.

(\*\*) La estimación de los Ocupados de esta rama de actividad está sujeta a alta variabilidad muestral y error de estimación, debido a su casi nula prevalencia en el total de Ocupados.

de Ocupados. El primero, registró la mayor alza desde el trimestre enero-marzo 2012. En el incremento de Actividades Inmobiliarias se observaron aumentos de Asalariados y de trabajadores por Cuenta Propia. En los otros dos sectores, el aumento se concentró en Asalariados, dada su estructura altamente asalariada.

Esto contrastó con las disminuciones en Comercio y Construcción, siendo la tercera baja consecutiva en Comercio, y la más pronunciada en dos años, mientras que Construcción anotó su quinta disminución consecutiva y la más pronunciada desde 2011. En ambos casos, la disminución se observó tanto en Asalariados como en Cuenta Propia. También disminuyeron los Ocupados de Transporte y Comunicaciones, Intermediación Financiera, Hoteles y Restaurantes, y Minas y Canteras.

Según sexo, los ocupados hombres disminuyeron principalmente en Comercio y Construcción, por tercer y segundo período consecutivo, respectivamente, y de manera más pronunciada en ambos casos. Amortiguó la disminución el incremento de Actividades Inmobiliarias Empresariales y de Alquiler. Las Mujeres Ocupadas se incrementaron en Servicios Sociales y de Salud, Industria Manufacturera y Hogares Privados con Servicio Doméstico, al tiempo que la principal disminución se registró en Comercio.

Trimestralmente, las principales disminuciones ocurrieron en Comercio (-1,6%) y Transporte y Telecomunicaciones (-2,0%). Amortiguaron dichas disminuciones los incrementos en Administración Pública y Actividades Inmobiliarias, Empresariales y de Alquiler. También destacó positivamente Agricultura, aunque en menor magnitud y acorde con lo esperado respecto de la estacionalidad del período.

### Análisis por categoría ocupacional

Asalariados representó la categoría que más incidió en el incremento anual del total de Ocupados, lo que contrasta con la mayor incidencia de los Cuenta Propia registrada en los períodos anteriores, los cuales muestran una desaceleración en el ritmo

de crecimiento en los últimos cuatro trimestres móviles. También incidió positivamente Personal de Servicio Doméstico que anotó su segundo incremento consecutivo y en mayor magnitud que el anterior. Disminuyó Familiar no Remunerado y Empleadores.

Según sexo, la principal disminución anual en los ocupados hombres se registró en Cuenta Propia (-2,4%) y sólo aumentaron Familiar no Remunerado, contrastando con igual trimestre del año pasado cuando aumentaban (2,5%), impulsado tanto por Asalariados como por Cuenta Propia. Asalariados hombres registraron nula variación porcentual luego de cuatro disminuciones consecutivas. En el caso de las mujeres ocupadas, destacó el menor ritmo de expansión registrado en Cuenta Propia (5,1%), al tiempo que en Asalariadas se sostuvo el crecimiento (1,7%) similar al de los últimos cuatro trimestres móviles, aumentando también Personal de Servicio Doméstico.

Respecto al trimestre móvil anterior, incidieron en la disminución de Ocupados los trabajadores por Cuenta Propia y Familiar no Remunerado, al tiempo que destacó la variación positiva de los Asalariados (0,1%), luego de cinco disminuciones consecutivas.

### Análisis por categoría y actividad

Sectorialmente, los Asalariados registraron las principales disminuciones en Construcción (-22.900 personas) y Comercio (-22.100 personas). En ambos casos, concentrado en Asalariados directamente contratados por la empresa donde trabajan. Los principales incrementos se registraron en Servicios Sociales y de Salud y Administración Pública. Éste último, concentró su aumento, principalmente, en Asalariados directos, además representó una importante incidencia en el incremento de Asalariados indirectos del sector salud.

Por su parte, en el menor incremento registrado por Cuenta Propia destacaron las disminuciones de Construcción y Comercio, sectores que hace un año representaban las principales incidencias positivas en la expansión de este tipo de trabajadores.

## OCUPADOS POR CATEGORÍA EN LA OCUPACIÓN, NIVEL NACIONAL

(Miles de personas y porcentaje)

CATEGORÍA EN LA OCUPACIÓN	JJA 2014	VARIACIÓN 12 MESES		VARIACIÓN TRIMESTRAL	
		%	EN MILES	%	EN MILES
<b>TOTAL</b>	<b>7.802,50</b>	<b>0,7</b>	<b>51,11</b>	<b>-0,2</b>	<b>-17,18</b>
Empleadores	333,44	-0,8	-2,84	0,0	0,04
Cuenta Propia	1.577,83	0,7	10,93	-1,1	-17,89
Asalariados	5.454,06	0,6	33,07	0,1	7,21
Personal de Servicio	340,85	4,6	15,03	0,5	1,64
Familiar no Remunerado del hogar	96,32	-5,0	-5,08	-7,8	-8,18

FUENTE: Encuesta Nacional de Empleo.

Los aumentos más significativos se registraron en Industria Manufacturera y Actividades Inmobiliarias Empresariales y de Alquiler, lo que contrasta con las disminuciones registradas en igual trimestre de 2013.

## Regiones

En doce meses la tasa de desocupación aumentó en siete regiones y disminuyó en las ocho restantes. Las mayores alzas se consignaron en la Región Metropolitana (2,1 pp.), Atacama (1,5 pp.) y Biobío (1,2 pp.). En todas éstas el aumento se explica por una disminución de los Ocupados (-1,1% para la RM y -1,0% en Atacama y Biobío), acompañada de leves aumentos de la Fuerza de Trabajo. En el caso de Atacama, el fenómeno está asociado a un aumento de los Inactivos, superior a otros años para este mismo período.

(1) Corresponden a aquellos contratados o con acuerdo de trabajo con un contratista o subcontratista de bienes o servicios; con una empresa de servicios temporales o suministradora de trabajadores, o con un enganchador (contratista agrícola).

## VARIACIÓN DE OCUPADOS E INCIDENCIA POR REGIÓN

VAR. 12 MESES (en miles y %)

REGIÓN	EN MILES	%	INCIDENCIA*
<b>TOTAL NACIONAL</b>	<b>51,11</b>	<b>0,7</b>	<b>-</b>
ARICA Y PARINACOTA	-3,03	-4,0	0,0
TARAPACÁ	2,59	1,7	0,0
ANTOFAGASTA	14,25	5,5	0,2
ATACAMA	-1,27	-1,0	0,0
COQUIMBO	30,08	9,6	0,4
VALPARAÍSO	8,73	1,1	0,1
METROPOLITANA	-36,48	-1,1	-0,5
O'HIGGINS	-2,48	-0,6	0,0
MAULE	18,39	4,4	0,2
BIOBÍO	-8,25	-1,0	-0,1
LA ARAUCANÍA	8,55	1,9	0,1
LOS RÍOS	0,93	0,6	0,0
LOS LAGOS	15,67	3,9	0,2
AYSÉN	0,56	1,0	0,0
MAGALLANES	2,88	3,9	0,0

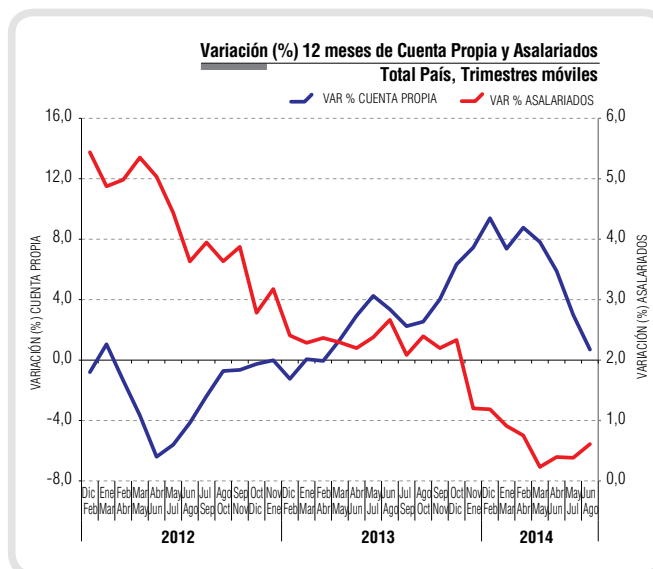
FUENTE: Encuesta Nacional de Empleo.

(\*) La incidencia corresponde a la variación porcentual ponderada por el peso relativo de la región sobre el total del empleo nacional del mismo trimestre móvil del año anterior.

## TASAS DE DESOCUPACIÓN (%) TOTAL NACIONAL Y REGIONES

REGIÓN	JJA 2013	JJA 2014
<b>TOTAL NACIONAL</b>	<b>5,7</b>	<b>6,7</b>
ARICA Y PARINACOTA	6,2	6,1
TARAPACÁ	6,6	6,4
ANTOFAGASTA	5,2	4,8
ATACAMA	5,4	6,9
COQUIMBO	6,8	6,6
VALPARAÍSO	6,8	7,2
METROPOLITANA	5,1	7,2
O'HIGGINS	5,0	5,2
MAULE	6,7	7,2
BIOBÍO	7,0	8,2
LA ARAUCANÍA	6,4	6,1
LOS RÍOS	6,4	4,5
LOS LAGOS	3,5	3,6
AYSÉN	4,7	3,4
MAGALLANES	4,1	3,3

FUENTE: Encuesta Nacional de Empleo.



Las principales disminuciones en la tasa de desocupación se registraron en Los Ríos (-1,9 pp.), Aysén (-1,4 pp.) y Magallanes (-0,8 pp.). En Los Ríos, asociada a una disminución de la Fuerza de Trabajo, superior a la disminución de los Ocupados, mientras que en Aysén se registró un leve aumento de los Ocupados, acompañado de una disminución de la Fuerza de Trabajo. En ambas regiones se observaron importantes aumentos de Inactivos. Finalmente, en Magallanes la menor tasa de desempleo se debe a un aumento de la ocupación por sobre el crecimiento de la Fuerza de Trabajo.

El menor crecimiento anual de los ocupados (0,7%) fue incidido principalmente por la tercera disminución anual consecutiva en la Región Metropolitana y el menor incremento en La Araucanía y O'Higgins. Las principales regiones que incidieron negativamente en el comportamiento de los Ocupados fueron la Metropolitana, Biobío y Arica y Parinacota. Por su parte, las principales regiones que incidieron positivamente fueron Coquimbo, Maule y Los Lagos.

Respecto al trimestre móvil anterior, la tasa de desocupación aumentó en ocho regiones, disminuyó en seis y permaneció constante en La Araucanía. Las mayores alzas se originaron en Maule (0,6 pp.), Región Metropolitana (0,4 pp.) y Biobío (0,4 pp.). Mientras que las mayores bajas se consignaron en Arica y Parinacota (-0,9 pp.), Antofagasta (-0,7 pp.) y Coquimbo (-0,6 pp.).

## TASAS DE PRESIÓN LABORAL (%) TOTAL NACIONAL Y REGIONES

REGIÓN	JJA 2013	JJA 2014
<b>TOTAL NACIONAL</b>	<b>12,2</b>	<b>13,3</b>
ARICA Y PARINACOTA	12,0	10,5
TARAPACÁ	15,6	15,8
ANTOFAGASTA	13,8	14,7
ATACAMA	14,5	16,0
COQUIMBO	14,6	15,0
VALPARAÍSO	15,7	15,3
METROPOLITANA	9,8	12,5
O'HIGGINS	13,0	11,7
MAULE	13,3	13,0
BIOBÍO	15,9	17,0
LA ARAUCANÍA	15,6	15,1
LOS RÍOS	13,6	11,4
LOS LAGOS	7,5	8,0
AYSÉN	11,1	9,0
MAGALLANES	5,0	4,0

FUENTE: Encuesta Nacional de Empleo.

## INDICADORES ANALÍTICOS

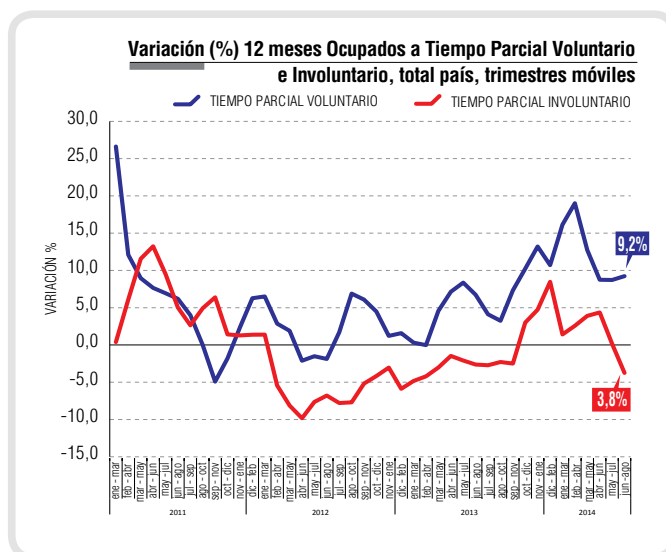
### Tasa de presión laboral

La tasa de presión laboral se estimó en 13,3%, registrando variaciones de 0,3 pp. trimestral y 1,1 pp. en doce meses. Este incremento anual de la tasa de presión, que contrasta con lo ocurrido para este mismo período en años anteriores, fue consecuencia del aumento de Desocupados (19,2%) y de Ocupados que Buscan Empleo (1,9%). Estos últimos se concentraron en Personal de Servicio Doméstico y Asalariados, y las principales razones de búsqueda son "Desear un empleo más acorde a su formación" y "Mejorar sus condiciones de trabajo".

En doce meses, la tasa de presión aumentó en hombres (1,6 pp.), explicada por los incrementos de Desocupados y Ocupados que Buscan Empleo, mientras que en mujeres la tasa de presión tuvo un leve aumento (0,3 pp.), como consecuencia del incremento de Desocupadas y el descenso en mujeres Ocupadas que Buscan Empleo. La tasa de presión laboral se estimó en 13,8% para hombres y 12,6% para mujeres.

### Horas efectivas

El volumen de trabajo o insumo laboral, medido a través de la masa de horas efectivamente trabajadas, registró una



variación negativa en doce meses (-0,5%). Por su parte, los Ocupados aumentaron 0,7% en el mismo período. En consecuencia, el promedio semanal de horas efectivamente trabajadas continuó disminuyendo, alcanzando 38,51 horas semanales.

## Horas habituales

Según horas habitualmente trabajadas a la semana, el mayor aumento de los Ocupados en doce meses se registró en aquellos que trabajan entre 31 a 44 horas (11,5%) por tercer período consecutivo. Le siguieron Ocupados a tiempo parcial o que trabajan de 1 a 30 horas (2,4%), que continúan creciendo a tasas anuales decrecientes por cuarto período continuo. A su vez, se observó el séptimo descenso consecutivo anual (-0,5%) de los Ocupados del tramo de 45 horas semanales. Mientras que, la mayor disminución anual de Ocupados se registró en el tramo de 46-50 horas (-6,9%).

El aumento de los Ocupados en el tramo de 31 a 44 horas, fue incidido por Asalariados y trabajadores por Cuenta Propia, y por alzas en Administración Pública y Servicios Sociales y de Salud. En el tramo de 1 a 30 horas o jornada a tiempo parcial, el incremento anual fue incidido principalmente por los sectores Hogares Privados con Servicio Doméstico y Actividades Inmobiliarias, Empresariales y de Alquiler, así como las categorías de Personal de Servicio Doméstico y trabajadores por Cuenta Propia.

El descenso anual de los Ocupados que trabajan 45 horas semanales fue en menor magnitud respecto al período anterior,

debido al descenso menos pronunciado en hombres (-1,2%) y al segundo incremento anual en mujeres (0,7%) en lo que va del año. Según sectores económicos, destacaron las disminuciones en Construcción (-20.900 personas) e Intermediación Financiera (-9.200 personas), así como en la categoría ocupacional Asalariados del sector privado. Este descenso contrasta con lo observado en igual período de años anteriores cuando impulsaban el aumento anual de la ocupación.

## Tiempo parcial voluntario e involuntario

Los Ocupados a tiempo parcial involuntario registraron un descenso en doce meses (-3,8%), luego de ocho períodos de aumento consecutivo, explicado por el menor aumento en mujeres (0,4%) y por la sexta disminución, y la más pronunciada, en hombres (-8,6%) en lo que va del año. Destacaron las disminuciones en los sectores de Comercio e Industria Manufacturera, así como en trabajadores por Cuenta Propia y Asalariados. A su vez, la proporción de Ocupados en esta condición (49,7%), respecto del total de Ocupados a tiempo parcial, continuó disminuyendo (-3,1 pp.), debido al aumento proporcionalmente mayor del total de Ocupados a tiempo parcial.

Los Ocupados a tiempo parcial voluntario, que representan el restante 50,3% del total de Ocupados a tiempo parcial, aumentaron 9,2% en doce meses, debido a alzas tanto en mujeres (7,6%) como en hombres (12,1%). Influidos por trabajadores por Cuenta Propia y Personal de Servicio Doméstico.

## OCUPADOS SEGÚN TRAMOS DE HORAS HABITUALMENTE TRABAJADAS

Total Nacional (en miles y porcentajes)

TRAMOS DE HORAS SEMANALES TRABAJADAS	AMBOS SEXOS		VARIACIÓN 12 MESES	
	JJA 2014	%	%	EN MILES
<b>AMBOS SEXOS</b>	<b>7.802,50</b>	<b>100,0%</b>	<b>0,7%</b>	<b>51,11</b>
1-30 (*)	1.574,96	20,2%	2,4%	36,48
31-44	1.336,85	17,1%	11,5%	138,27
45	2.930,48	37,6%	-0,5%	-16,01
46-50	907,96	11,6%	-6,9%	-66,78
51-60	612,20	7,8%	-7,1%	-46,49
61 y más	439,95	5,6%	1,3%	5,64
Sin información	0,11	0,0%	-2,6%	0,00

(\*) Este tramo corresponde a los Ocupados con jornada a tiempo parcial, según lo ha definido el Código del Trabajo en su Artículo 40 bis.

FUENTE: Encuesta Nacional de Empleo.

## INDICADORES HORAS DE TRABAJO

	JJA 2013	JJA 2014
Ocupados: promedio de horas efectivas trabajadas semanalmente*	<b>38,96</b>	<b>38,51</b>
Asalariados: promedio de horas efectivas trabajadas semanalmente	<b>40,70</b>	<b>40,33</b>
Porcentaje de Ocupados con jornada a tiempo parcial involuntario**	<b>52,8%</b>	<b>49,7%</b>
Porcentaje de Ocupados con jornada a tiempo parcial voluntario**	<b>47,2%</b>	<b>50,3%</b>
Porcentaje de Ocupados que trabajan más de 45 horas a la semana	<b>24,4%</b>	<b>23,2%</b>

\* En el cálculo del promedio de horas se incluyen a los Ocupados ausentes (0 horas efectivas) según horas trabajadas.

\*\* Sobre el total de Ocupados a jornada parcial.

FUENTE: Encuesta Nacional de Empleo.

## Tipos de contrato y relación contractual

En cuanto al total de Asalariados en el período de medición, el 87,6% tenía contrato escrito, mientras que el 12,4% restante no lo tenía. En doce meses, el número de Asalariados con contrato escrito registró un leve aumento (0,3%), incidido por la quinta disminución consecutiva en hombres (-0,5%) y el incremento en mujeres (1,6%). La proporción de Asalariados con contrato escrito disminuyó 0,3 pp. en el mismo lapso, siendo el cuarto descenso continuo registrado hasta ahora.

En contrapartida, los Asalariados sin contrato escrito aumentaron 3,1% por sexto período consecutivo, influido por alzas en hombres (3,3%) y en mujeres (2,6%). Según la extensión del contrato o acuerdo de palabra, la incidencia positiva en el aumento provino del tipo indefinido. Además, destacaron los incrementos en Actividades Inmobiliarias, Empresariales y de Alquiler y Hogares Privados con Servicio Doméstico.

En cuanto a la duración del contrato, los Asalariados con contrato indefinido registraron un aumento anual de 1,9%, debido a los aumentos en mujeres (3,3%) y en hombres (1,1%). Por su parte, los Asalariados con contrato o acuerdo de trabajo definido registraron un descenso (-2,6%) en doce meses, asociado a las disminuciones en hombres (-2,7%) y en mujeres (-2,5%) e incidido principalmente por las bajas en Construcción y Comercio, en contratos del tipo Limitado a la temporada.

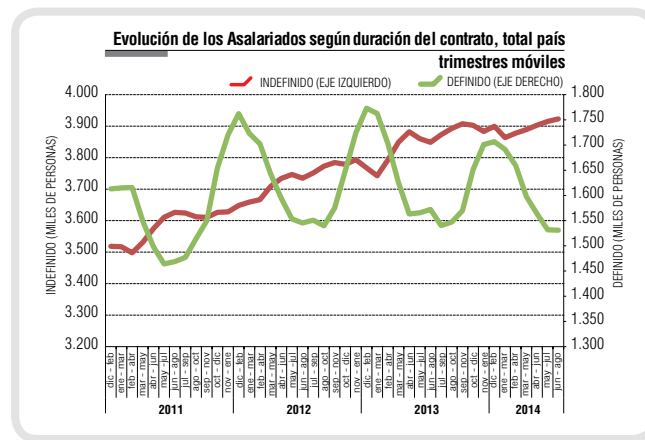
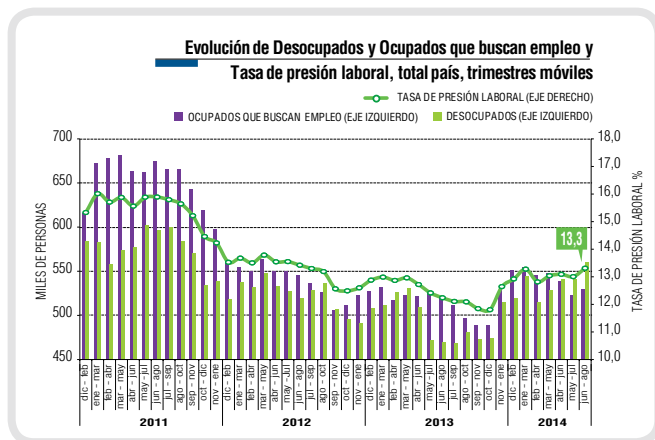
Según relación contractual<sup>2</sup>, los Asalariados contratados directamente por la empresa en la que trabajan –que corresponden al 81,8% del total de Asalariados- disminuyeron 0,5% en doce

## INDICADORES EMPLEO ASALARIADO

	JJA 2013	JJA 2014
PORCENTAJE DE ASALARIADOS CON CONTRATO ESCRITO*	87,9%	87,6%
PORCENTAJE DE ASALARIADOS CON CONTRATO DEFINIDO*	29,0%	28,1%
PORCENTAJE DE ASALARIADOS CON CONTRATO INDEFINIDO*	71,0%	71,9%

\* Sobre el total de Asalariados.  
FUENTE: Encuesta Nacional de Empleo.

meses. A su vez, los Asalariados externalizados<sup>3</sup> –que representan el 18,2% restante–, alcanzaron su máxima proporción desde que está vigente la encuesta registrando un incremento anual de 6,0%, principalmente en los sectores de Enseñanza y Servicios Sociales y de Salud.



- (2) El total de Asalariados según relación contractual incluye a los Asalariados que se desempeñan en todas las ramas de actividad según la clasificación CIIU Rev. 3, tanto las actividades económicas privadas como las de Administración Pública, Enseñanza y Servicios Sociales y de Salud.
- (3) Corresponde a aquellos que trabajan con un contrato o acuerdo de trabajo, con un subcontratista de bienes o servicios (10,7%), con una empresa de servicios temporales o suministradora de trabajadores (7,2%) o con un contratista agrícola o enganchador (0,3%).

Ximena Clark, directora nacional (TP) del Instituto Nacional de Estadísticas  
Edición: subdepartamento de Prensa  
Paseo Bulnes 418, Santiago, Chile - Teléfono 56-2-22892 4311  
Correo electrónico: prensa.ine@ine.cl - www.ine.cl

