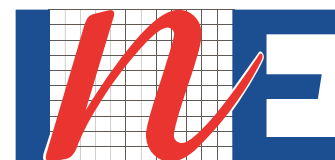


EMPLEO TRIMESTRAL

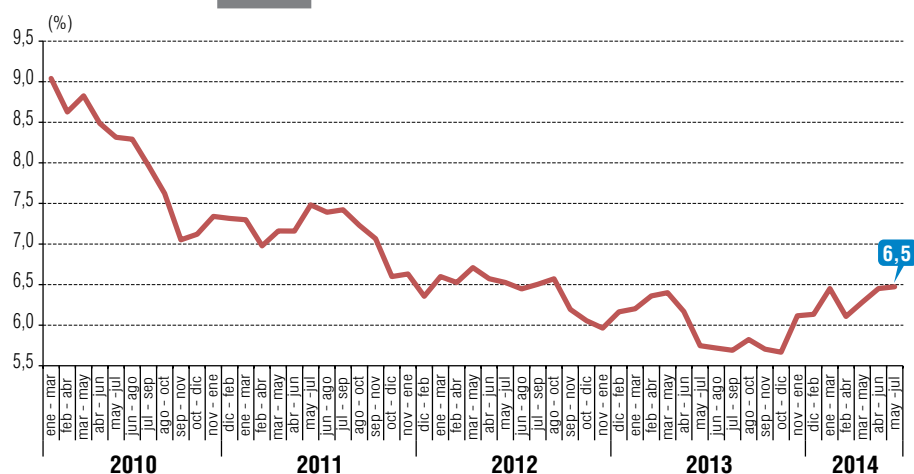
Edición n° 190 / 29 de agosto de 2014



Instituto Nacional de Estadísticas • Chile

- Tasa de desocupación del trimestre mayo-julio fue **6,5%**.
- Incrementos anuales de Ocupados Cuenta Propia y Asalariados fueron de **3,0%** y **0,4%**, respectivamente.
- Se acentúa disminución de Ocupados en Comercio y Construcción en doce meses

Evolución Tasa de desocupación, total país, trimestres móviles



TRIMESTRE MÓVIL mayo - julio 2014

Tasa de Participación en la Fuerza de Trabajo **59,3%**

Tasa de Ocupación **55,4%**

Tasa de Desocupación **6,5%**

VARIACIONES A 12 MESES

Fuerza de Trabajo **1,8%**

Ocupados **1,0%**

Desocupados **14,7%**

Inactivos **1,2%**

TASAS ANALÍTICAS

Tasa de Desocupación con Iniciadores disponibles **6,8%**

Tasa de Presión Laboral **13,0%**

La tasa de desocupación del trimestre móvil mayo-julio fue de 6,5%, registrando un incremento anual de 0,8 puntos porcentuales (pp.) y nula variación respecto del trimestre móvil anterior.

En doce meses los Ocupados anotaron la menor tasa de crecimiento (1,0%) desde mediados de 2012 como consecuencia de la disminución anual registrada en hombres, situación no observada desde 2011. El incremento de la Fuerza de Trabajo en cambio (1,8%) se acentuó, debido al mayor incremento de la Fuerza de Trabajo femenina, asociado a su vez, al primer aumento de Desocupadas, no observado desde comienzos de 2012. Como resultado, la tasa de ocupación registró la segunda variación negativa consecutiva (-0,3 pp.), mientras que la tasa de participación laboral consignó una leve variación positiva en el mismo lapso (0,2 pp.). Según sexo, estos indicadores continuaron disminuyendo en hombres y de manera más acentuada, al tiempo que en mujeres aumentaron en mayor magnitud, comparado con el período previo.

Respecto del trimestre móvil anterior, la Fuerza de Trabajo y los Ocupados, variaron en igual magnitud (-0,4%). Construcción y Agricultura fueron las ramas de actividad que concentraron las disminuciones de la ocupación.

Según categoría ocupacional, Cuenta Propia concentró el incremento anual del empleo, aunque a un menor ritmo (3,0%), comparado con los períodos previos. A su vez, en Asalariados el incremento se mantuvo en 0,4%. También se registraron aumentos de Familiares no Remunerados, Personal de Servicio Doméstico y Empleadores.

Sectorialmente, el incremento anual de los Ocupados se concentró en Servicios Sociales y de Salud, Actividades Inmobiliarias y de Alquiler, e Industria Manufacturera, explicado en este último caso, por Cuenta Propia. Estos aumentos contrastaron con las disminuciones más acentuadas que los períodos previos, en Comercio y Construcción. La ocupación continuó disminu-

yendo también en Minas y Canteras, Hoteles y Restaurantes e Intermediación Financiera.

Según horas habitualmente trabajadas, el incremento anual de los Ocupados se concentró por segundo período consecutivo en el tramo de 31-44 horas, seguido del tramo de 1-30 horas o a tiempo parcial. En ambos casos, sin embargo, los aumentos fueron de menor magnitud a los períodos anteriores, mientras que continuó la disminución de los Ocupados que trabajan 45 horas a la semana, por sexto período consecutivo.

El número de Asalariados con contrato escrito registró un leve aumento (0,2%) en doce meses, luego de dos períodos consecutivos sin variaciones. La proporción de Asalariados bajo esta modalidad disminuyó 0,2 pp. en el mismo lapso, siendo el tercer descenso continuo registrado hasta ahora, estimándose en 87,2% del total de Asalariados. En contrapartida, los Asalariados sin contrato escrito aumentaron (1,9%), representando el restante 12,8%.

TRIMESTRES MÓVILES (2013-2014)

	May-Jul	Jun-Ago	Jul-Sep	Ago-Oct	Sep-Nov	Oct-Dic	Nov-Ene	Dic-Feb	Ene-Mar	Feb-Abr	Mar-May	Abr-Jun	May-Jul
Fuerza de Trabajo (miles)	8.210,49	8.221,49	8.227,05	8.271,38	8.304,60	8.378,87	8.431,02	8.462,36	8.439,15	8.437,21	8.412,38	8.395,17	8.360,90
Ocupados (miles)	7.738,56	7.751,39	7.758,91	7.789,69	7.830,93	7.904,05	7.915,41	7.943,26	7.894,77	7.921,87	7.883,90	7.853,60	7.819,68
Tasa de desocupación (%)	5,7	5,7	5,7	5,8	5,7	5,7	6,1	6,1	6,5	6,1	6,3	6,5	6,5

FUENTE: Encuesta Nacional de Empleo.

Para mayor información www.ine.cl

PRINCIPALES INDICADORES

El aumento de la tasa desocupación (0,8 pp.) en doce meses, fue resultado del crecimiento de la Fuerza de Trabajo (1,8%) por sobre el de los Ocupados (1,0%), quienes registraron su menor incremento desde junio-agosto 2012. Dada la tasa de crecimiento de la Población en Edad de Trabajar (1,6%), dichos incrementos derivaron en variaciones positiva de la tasa de participación (0,2 pp.) y negativa de la tasa de ocupación (-0,3 pp.).

La mayor expansión anual de la Fuerza de Trabajo, respecto a la ocupación, se explicó por el aumento anual de los Desocupados (14,7%), el cual fue incidido principalmente por el incremento de los Cesantes hombres (21,1%). Adicionalmente, se registró el primer aumento de Desocupadas mujeres que contrasta con la tendencia de variaciones negativas observada desde marzo-mayo de 2012. De este modo, la Fuerza de Trabajo femenina (3,1%) anotó un crecimiento proporcionalmente mayor que la ocupación (2,7%), lo que redundó en el primer aumento anual de la tasa de desocupación femenina (0,4 pp.) desde septiembre-noviembre 2011.

A su vez, la Fuerza de Trabajo masculina (0,9%) continuó incrementándose en menor proporción que la Población en Edad de Trabajar, lo que se tradujo en la cuarta disminución consecutiva de la tasa de participación masculina, alcanzado su menor nivel hasta

PERSONAS FUERA DE LA FUERZA DE TRABAJO, SEGÚN RAZONES, NIVEL NACIONAL Y PERÍODO

(Miles de personas)

	MJJ 2014	VARIACIÓN 12 MESES	
		%	EN MILES
TOTAL	5.747,72	1,2	68,41
INICIADOR	50,90	10,2	4,73
RAZONES FAMILIARES PERMANENTES	1.367,34	-1,4	-19,23
RAZONES DE ESTUDIO	1.681,44	0,1	2,26
RAZONES DE JUBILACIÓN	594,23	-2,5	-15,02
RAZONES DE PENSIÓN O MONTEPIADO	609,66	-1,2	-7,47
RAZONES DE SALUD PERMANENTES	710,54	7,6	50,14
RAZONES PERSONALES TEMPORALES	139,32	5,8	7,62
SIN DESEOS DE TRABAJAR	337,78	10,8	32,92
RAZONES ESTACIONALES	66,58	4,6	2,94
RAZONES DE DESALIENTO	99,70	12,8	11,34
OTRAS RAZONES	90,22	-2,0	-1,83

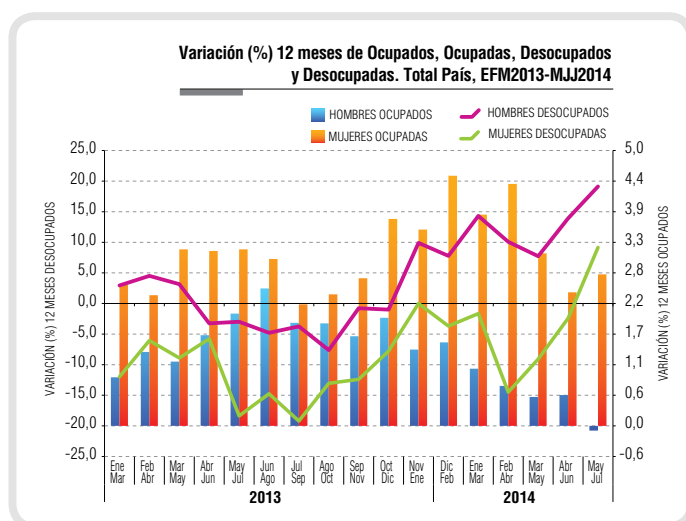
FUENTE: Encuesta Nacional de Empleo.

POBLACIÓN DE 15 AÑOS Y MÁS POR SITUACIÓN EN LA FUERZA DE TRABAJO, NIVEL NACIONAL

(Miles de personas y tasas)

PERÍODO	POBLACIÓN DE 15 AÑOS Y MÁS										TASA DE PARTICIPACIÓN	TASA DE OCUPACIÓN	TASA DE DESOCUPACIÓN	
	TOTAL	Fuerza de Trabajo						Fuera de la Fuerza de Trabajo						
		TOTAL	OCUPADOS	DESOCUPADOS			TOTAL	INICIA-DORES	INACTIVOS POTENCIALMENTE ACTIVOS	INACTIVOS HABITUALES				
			TOTAL	CESANTES	BUSCAN TRABAJO POR PRIMERA VEZ									
Ambos sexos														
MJJ2013	13.889,79	8.210,49	7.738,56	471,92	426,98	44,94	5.679,31	46,18	828,87	4.804,26	59,1	55,7	5,7	
AMJ2014	14.090,37	8.395,17	7.853,60	541,57	496,82	44,75	5.695,21	48,17	793,84	4.853,19	59,6	55,7	6,5	
MJJ2014	14.108,62	8.360,90	7.819,68	541,22	499,29	41,93	5.747,72	50,90	825,22	4.871,59	59,3	55,4	6,5	
Hombres														
MJJ2013	6.823,83	4.876,34	4.614,47	261,88	242,04	19,84	1.947,49	24,69	294,79	1.628,01	71,5	67,6	5,4	
AMJ2014	6.924,72	4.956,11	4.647,69	308,42	288,14	20,28	1.968,61	33,94	283,09	1.651,58	71,6	67,1	6,2	
MJJ2014	6.933,91	4.922,49	4.610,52	311,97	293,10	18,87	2.011,42	35,01	298,46	1.677,94	71,0	66,5	6,3	
Mujeres														
MJJ2013	7.065,96	3.334,14	3.124,09	210,05	184,95	25,10	3.731,82	21,48	534,09	3.176,25	47,2	44,2	6,3	
AMJ2014	7.165,65	3.439,06	3.205,91	233,14	208,68	24,47	3.726,60	14,23	510,75	3.201,61	48,0	44,7	6,8	
MJJ2014	7.174,71	3.438,41	3.209,16	229,25	206,19	23,05	3.736,30	15,89	526,76	3.193,65	47,9	44,7	6,7	

FUENTE: Encuesta Nacional de Empleo.



ahora observado. Mientras que, los Ocupados (-0,1%) registraron la primera variación negativa desde 2011.

La población Fuera de la Fuerza de Trabajo o Inactivos, consignó un incremento anual (1,2%) menor al de los períodos previos, que fue incidido por mujeres (0,1%), debido a un menor incremento de Inactivas habituales (0,5%) y una disminución más acentuada de Inactivas potencialmente activas (-1,4%). En hombres, en cambio, se acentuó el aumento de Inactivos en doce meses (3,4%), comparado con los períodos previos, asociado al mayor incremento de Inactivos habituales (3,1%) y un menor aumento de Inactivos potencialmente activos (1,2%), en el mismo lapso.

Respecto al trimestre móvil anterior, disminuyeron tanto los Ocupados (-0,4%) como los Desocupados (-0,1%). En este último caso, incidido por la disminución de mujeres tanto Cesantes como personas que Buscan Trabajo por Primera Vez. Mientras que en hombres, aumentaron los

OCUPADOS POR RAMA DE ACTIVIDAD ECONÓMICA*, NIVEL NACIONAL (Miles de personas y porcentaje)

RAMA DE ACTIVIDAD	MJJ 2014	VARIACIÓN 12 MESES		VARIACIÓN TRIMESTRAL	
		%	EN MILES	%	EN MILES
TOTAL	7.819,68	1,0	81,12	-0,4	-33,92
Agricultura, ganadería, caza y silvicultura	630,18	0,9	5,64	-3,2	-20,57
Pesca	60,23	8,8	4,87	2,4	1,40
Explotación de minas y canteras	234,36	-7,7	-19,56	-0,7	-1,66
Industrias manufactureras	906,64	3,9	33,61	-0,8	-7,23
Suministro de electricidad, gas y agua	61,04	3,7	2,19	4,2	2,48
Construcción	648,98	-3,8	-25,68	-3,3	-22,35
Comercio al por mayor y al por menor; reparación de vehículos automotores, motocicletas, efectos personales y enseres domésticos	1.564,20	-2,1	-32,84	0,1	1,64
Hoteles y restaurantes	260,82	-6,5	-18,12	2,1	5,48
Transporte, almacenamiento y comunicaciones	567,82	-0,1	-0,55	-2,5	-14,51
Intermediación financiera	156,98	-9,7	-16,83	-5,1	-8,43
Actividades inmobiliarias, empresariales y de alquiler	506,92	7,4	34,73	-1,3	-6,63
Administración pública y defensa; planes de seguridad social de afiliación obligatoria	433,02	7,0	28,38	0,9	3,96
Enseñanza	642,27	0,6	4,00	1,8	11,28
Servicios sociales y de salud	394,19	12,2	42,73	4,0	14,98
Otras actividades de servicios comunitarios, sociales y personales	246,02	2,9	7,05	1,5	3,73
Hogares privados con servicio doméstico	503,31	6,3	29,78	0,4	2,00
Organizaciones y órganos extraterritoriales (**)	2,69	180,2	1,73	23,0	0,50

FUENTE: Encuesta Nacional de Empleo.

(*) La rama de actividad es el sector al que se dedica la empresa en la que trabajan los Ocupados, ya sean éstos contratados directamente o a través de una empresa subcontratista de bienes o servicios o suministradora, es decir, se atribuye la clasificación económica del mandante.

(**) La estimación de los Ocupados de esta rama de actividad está sujeta a alta variabilidad muestral y error de estimación, debido a su casi nula prevalencia en el total de Ocupados.

desocupados en la categoría de Cesantes, aunque en menor magnitud que el período anterior.

Análisis por Rama de Actividad

Los principales aumentos anuales de la ocupación se observaron, por segundo período consecutivo, en los sectores de Servicios Sociales y de Salud, Actividades Inmobiliarias, Empresariales y de Alquiler, e Industria Manufacturera. El primero registró su mayor expansión desde el trimestre móvil febrero-abril de 2012 y se concentró principalmente en empleo Asalariado. En Actividades Inmobiliarias, Empresariales y de Alquiler el incremento se observó en Asalariados y Cuenta Propia, al tiempo que en Industria Manufacturera el incremento se concentró en trabajadores por Cuenta Propia –por octavo período consecutivo- mientras que disminuyeron los Asalariados.

Las disminuciones más significativas en doce meses se consignaron en Comercio, Construcción y Explotación de Minas y Canteras. Comercio anotó su segunda disminución consecutiva y se registró tanto en Asalariados como en Cuenta Propia. En Construcción se registró la cuarta disminución consecutiva, concentrada en Asalariados, mientras que Cuenta Propia amortiguó levemente la baja. En Minería la disminución también se concentró en empleo Asalariado y alcanzó un año completo de disminuciones continuas.

Según sexo, la disminución de la ocupación en hombres se registró principalmente en Comercio; Construcción, y Minería, amortiguada por los sectores de Actividades Inmobiliarias, Empresariales y de Alquiler y Servicios Sociales y de Salud. En mujeres, el aumento de Ocupadas se concentró en Industria Manufacturera, Servicios Sociales y de Salud, y Hogares Privados con Servicio Doméstico, al tiempo que disminuyeron en Intermediación Financiera y Hoteles y Restaurantes.

Trimestralmente, las incidencias negativas más significativas en la disminución de Ocupados provinieron de Construcción (-3,3%)

y Agricultura (-3,2%). En el primer sector, como consecuencia de disminuciones de Asalariados y Cuenta Propia, mientras que en el sector agrícola la disminución se concentró en Asalariados. Servicios Sociales y de Salud representó el principal aumento en el mismo lapso.

Análisis por categoría ocupacional

Por séptimo período consecutivo, los trabajadores por Cuenta Propia destacaron como la categoría que más incide en el aumento de la ocupación, sin embargo, registraron un menor ritmo de expansión (3,0%) comparado con los períodos previos. El empleo Asalariado anotó una tasa de crecimiento anual de 0,4%, idéntica a la registrada el período de medición anterior. También se registraron variaciones anuales positivas en Familiar no Remunerado (6,1%), Personal de Servicio (1,3%) y Empleadores (1,0%).

Según sexo, la menor expansión anual registrada en Cuenta Propia fue consecuencia de la disminución en hombres, situación que no se observaba desde septiembre-noviembre de 2012. Sin embargo, la disminución más significativa en hombres se registró en Asalariados, en similar magnitud a las tres disminuciones previas (-0,4%). En mujeres el incremento de los Ocupados en doce meses se concentró en Trabajadoras por Cuenta Propia y Asalariadas, mientras que disminuyeron las Empleadoras.

Respecto al trimestre móvil anterior, las categorías que más incidieron en la disminución del total de Ocupados fueron Cuenta Propia y Asalariados, cuyas disminuciones se registraron por segundo y quinto período consecutivo, respectivamente. Personal de Servicio Doméstico y Empleadores representaron las únicas categorías que se incrementaron en el mismo lapso.

Análisis por categoría y actividad

Sectorialmente, los Asalariados registraron las principales disminuciones en Construcción (-33.200 personas) y en Minas y Canteras (-18.500 personas), ambos sectores con significativas incidencias

OCUPADOS POR CATEGORÍA EN LA OCUPACIÓN, NIVEL NACIONAL

(Miles de personas y porcentaje)

CATEGORÍA EN LA OCUPACIÓN	MJJ 2014	VARIACIÓN 12 MESES		VARIACIÓN TRIMESTRAL	
		%	EN MILES	%	EN MILES
TOTAL	7.819,68	1,0	81,12	-0,4	-33,92
Empleadores	333,40	1,0	3,45	1,9	6,22
Cuenta Propia	1.595,71	3,0	46,39	-1,9	-31,35
Asalariados	5.446,86	0,4	20,84	-0,4	-20,04
Personal de Servicio	339,21	1,3	4,42	4,1	13,25
Familiar no Remunerado del hogar	104,50	6,1	6,01	-1,9	-2,00

FUENTE: Encuesta Nacional de Empleo.

negativas desde febrero-abril del presente año. En el primero, la disminución se concentró en Asalariados directos, disminuyendo también los Asalariados externalizados¹, provenientes principalmente de Actividades Inmobiliarias, Empresariales y de Alquiler. En la Minería disminuyeron Asalariados directos y externalizados. Éstos últimos en mayor medida y concentrados en Actividades Inmobiliarias, Empresariales y de Alquiler y Construcción.

Los principales aumentos de Asalariados se registraron en Servicios Sociales y de Salud (34.100 personas) y Administración Pública (28.900 personas). En el primero destacan aumentos de Asalariados directamente contratados y externalizados, provenientes principalmente de Administración Pública y Hoteles y Restaurantes. En Administración Pública el incremento se registró mayormente en Asalariados directos, además de externalizados provenientes de Actividades Inmobiliarias, Empresariales y de Alquiler y Otras Actividades de Servicios Comunitarios, Sociales y Personales.

(1) Corresponden a aquellos contratados o con acuerdo de trabajo con un contratista o subcontratista de bienes o servicios; con una empresa de servicios temporales o suministradora de trabajadores, o con un enganchador (contratista agrícola).

VARIACIÓN DE OCUPADOS E INCIDENCIA POR REGIÓN

VAR. 12 MESES (en miles y %)

REGIÓN	EN MILES	%	INCIDENCIA*
TOTAL NACIONAL	81,12	1,0	-
ARICA Y PARINACOTA	-3,18	-4,2	0,0
TARAPACÁ	2,97	1,9	0,0
ANTOFAGASTA	9,07	3,5	0,1
ATACAMA	-0,83	-0,6	0,0
COQUIMBO	25,45	8,2	0,4
VALPARAÍSO	9,36	1,2	0,1
METROPOLITANA	-23,13	-0,7	-0,3
O'HIGGINS	-6,04	-1,5	-0,1
MAULE	20,45	4,9	0,3
BIOBÍO	-0,98	-0,1	0,0
LA ARAUCANÍA	28,11	6,5	0,4
LOS RÍOS	-0,72	-0,4	0,0
LOS LAGOS	17,21	4,3	0,2
AYSÉN	-0,05	-0,1	0,0
MAGALLANES	3,43	4,7	0,0

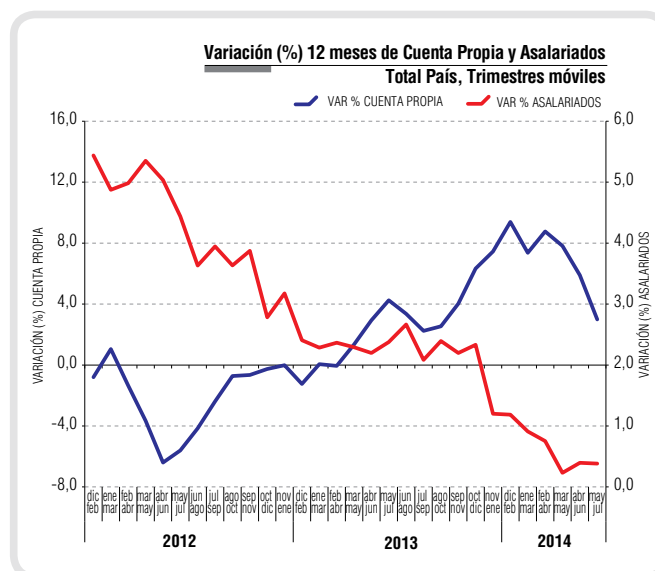
FUENTE: Encuesta Nacional de Empleo.

(*) La incidencia corresponde a la variación porcentual ponderada por el peso relativo de la región sobre el total del empleo nacional del mismo trimestre móvil del año anterior.

TASAS DE DESOCUPACIÓN (%) TOTAL NACIONAL Y REGIONES

REGIÓN	MJJ 2013	MJJ 2014
TOTAL NACIONAL	5,7	6,5
ARICA Y PARINACOTA	5,8	7,0
TARAPACÁ	5,9	6,6
ANTOFAGASTA	5,2	5,5
ATACAMA	5,6	6,6
COQUIMBO	7,4	7,2
VALPARAÍSO	6,7	7,1
METROPOLITANA	5,3	6,8
O'HIGGINS	5,4	5,3
MAULE	6,3	6,6
BIOBÍO	7,0	7,8
LA ARAUCANÍA	7,3	6,1
LOS RÍOS	5,7	4,2
LOS LAGOS	2,8	3,3
AYSÉN	4,2	3,7
MAGALLANES	4,8	3,2

FUENTE: Encuesta Nacional de Empleo.



Regiones

En doce meses la tasa de desocupación aumentó en nueve regiones y disminuyó en las seis restantes. Las mayores alzas se registraron en las regiones Metropolitana (1,5 pp.), Arica y Parinacota (1,2 pp.) y Atacama (1,0 pp.). En todas éstas, se observaron disminuciones de Ocupados y aumentos de Desocupados, junto con aumentos de Inactivos superiores a otros años en igual período.

En el mismo lapso, las mayores bajas en la tasa de desocupación se registraron en Magallanes (-1,6 pp.), Los Ríos (-1,5 pp.) y La Araucanía (-1,2 pp.). En Magallanes y La Araucanía, la disminución se explicó por crecimientos de la ocupación por sobre el aumento de la Fuerza de Trabajo, mientras que en Los Ríos fue consecuencia de una caída en la Fuerza de Trabajo que redundó en un importante aumento de los Inactivos.

Según distribución regional, el menor incremento anual de la ocupación fue consecuencia principalmente de la segunda disminución consecutiva de la Región Metropolitana y del menor incremento en La Araucanía. Las disminuciones más significativas se registraron en las regiones Metropolitana, O'Higgins y Arica y Parinacota. Las mayores incidencias regionales en el aumento anual de la ocupación (1,0%) se registraron en La Araucanía, Coquimbo y El Maule.

Respecto al trimestre móvil anterior, la tasa de desocupación aumentó en diez regiones y disminuyó en cinco. Las mayores alzas se presentaron en las regiones de Magallanes (0,9 pp.), Arica y Parinacota (0,5 pp.) y Atacama (0,4 pp.). Mientras que las mayores bajas se consignaron en Antofagasta (-1,5 pp.), Coquimbo (-0,6 pp.) y Aysén (-0,4 pp.).

TASAS DE PRESIÓN LABORAL (%) TOTAL NACIONAL Y REGIONES

REGIÓN	MJJ 2013	MJJ 2014
TOTAL NACIONAL	12,4	13,0
ARICA Y PARINACOTA	11,2	12,1
TARAPACÁ	15,0	15,7
ANTOFAGASTA	14,1	14,7
ATACAMA	14,8	16,2
COQUIMBO	14,4	14,5
VALPARAÍSO	16,0	15,9
METROPOLITANA	10,1	11,9
O'HIGGINS	13,4	12,3
MAULE	13,4	12,7
BIOBÍO	16,0	16,1
LA ARAUCANÍA	16,4	14,8
LOS RÍOS	13,6	10,8
LOS LAGOS	7,1	7,5
AYSÉN	9,6	9,3
MAGALLANES	5,1	3,6

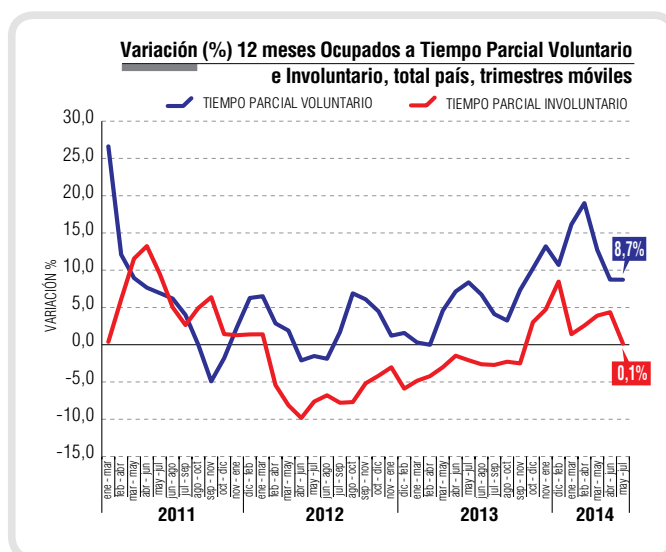
FUENTE: Encuesta Nacional de Empleo.

INDICADORES ANALÍTICOS

Tasa de presión laboral

La tasa de presión laboral se estimó en 13,0%, registrando variaciones de -0,1 pp. trimestral y de 0,6 pp. en doce meses. Este incremento anual de la tasa de presión, que contrasta con lo ocurrido para este mismo período en años anteriores, fue consecuencia del aumento de Desocupados (14,7%) y la disminución de los Ocupados que Buscan Empleo. Estos últimos registraron su primer descenso después de seis alzas consecutivas (-0,9%).

En doce meses, la tasa de presión aumentó en hombres (1,0 pp.), explicada principalmente por el incremento de Desocupados, mientras que en mujeres no hubo variación, como consecuencia del aumento de Desocupadas y el descenso en mujeres Ocupadas que Buscan Empleo. Dichas tasas se estimaron en 13,5% en hombres y 12,3% en mujeres.



Horas efectivas

El volumen de trabajo o insumo laboral, medido a través de la masa de horas efectivamente trabajadas, en doce meses registró una variación positiva (0,6%). Por su parte los Ocupados aumentaron 1,0% en el mismo período. En consecuencia, y en el mismo lapso, el promedio semanal de horas efectivamente trabajadas continuó disminuyendo, alcanzando 38,57 horas semanales.

Horas habituales

Según horas habitualmente trabajadas a la semana, el mayor aumento de los Ocupados en doce meses se registró en aquellos que trabajan entre 31 a 44 horas (10,7%), por segundo período consecutivo, seguido de los Ocupados a tiempo parcial o que trabajan de 1 a 30 horas, los cuales tuvieron un incremento anual de 4,2%. A su vez, se observó el sexto descenso consecutivo anual (-1,4%) de los Ocupados del tramo de 45 horas semanales.

El aumento de los Ocupados en el tramo de 31 a 44 horas, fue incidido por Asalariados del sector privado y trabajadores por Cuenta Propia, y por alzas en Industria Manufacturera y Servicios Sociales y de Salud. En el tramo de 1 a 30 horas o jornada a tiempo parcial, el incremento anual fue incidido principalmente por los sectores Hogares Privados con Servicio Doméstico y Comercio, así como las categorías de Cuenta Propia y Asalariados.

El descenso anual de los Ocupados que trabajan 45 horas semanales fue en menor magnitud respecto al período anterior, debido al primer incremento anual en mujeres (0,2%) en lo que va del año, y a una disminución menos acentuada en hombres (-2,2%). Según sectores económicos, destacaron las disminuciones en Construcción (-25.800 personas) e Intermediación Financiera (-16.000 personas), así como en la categoría ocupacional Asalariados del sector privado. Este descenso contrasta con lo observado en igual período de años anteriores cuando impulsaban el aumento anual de la ocupación.

Tiempo parcial voluntario e involuntario

Los Ocupados a tiempo parcial involuntario registraron la octava alza consecutiva en doce meses (0,1%), siendo la de menor magnitud respecto a las anteriores, explicada por el aumento en mujeres (6,7%) y por un marcado descenso en hombres (-7,3%). Destacaron las disminuciones en los sectores de Comercio y Construcción, así como en Asalariados y Cuenta Propia. A su vez, la proporción de Ocupados en esta condición (50,1%), respecto del total de Ocupados a tiempo parcial, continuó disminuyendo (-2,0 pp.), debido al aumento proporcionalmente mayor del total de Ocupados a tiempo parcial.

Los Ocupados a tiempo parcial voluntario, que representan el restante 49,9% del total de Ocupados a tiempo parcial, aumentaron 8,7% en doce meses, debido a alzas tanto en hombres (16,6%) como en mujeres (4,2%).

OCUPADOS SEGÚN TRAMOS DE HORAS HABITUALMENTE TRABAJADAS

Total Nacional (en miles y porcentajes)

TRAMOS DE HORAS SEMANALES TRABAJADAS	AMBOS SEXOS		VARIACIÓN 12 MESES	
	MJJ 2014	%	%	EN MILES
AMBOS SEXOS	7.819,68	100,0%	1,0%	81,12
1-30 (*)	1.596,64	20,4%	4,2%	65,06
31-44	1.317,78	16,9%	10,7%	127,13
45	2.924,44	37,4%	-1,4%	-40,26
46-50	938,58	12,0%	-3,1%	-30,19
51-60	612,10	7,8%	-5,3%	-34,49
61 y más	429,76	5,5%	-1,2%	-5,02
Sin información	0,39	0,0%	-73,8%	-1,09

(*) Este tramo corresponde a los Ocupados con jornada a tiempo parcial, según lo ha definido el Código del Trabajo en su Artículo 40 bis.

FUENTE: Encuesta Nacional de Empleo.

INDICADORES HORAS DE TRABAJO

	MJJ 2013	MJJ 2014
Ocupados: promedio de horas efectivas trabajadas semanalmente*	38,74	38,57
Asalariados: promedio de horas efectivas trabajadas semanalmente	40,41	40,45
Porcentaje de Ocupados con jornada a tiempo parcial involuntario**	52,1%	50,1%
Porcentaje de Ocupados con jornada a tiempo parcial voluntario**	47,9%	49,9%
Porcentaje de Ocupados que trabajan más de 45 horas a la semana	23,9%	23,5%

* En el cálculo del promedio de horas se incluyen a los Ocupados ausentes (0 horas efectivas) según horas trabajadas.

** Sobre el total de Ocupados a jornada parcial.

FUENTE: Encuesta Nacional de Empleo.

Tipos de contrato y relación contractual

En cuanto al total de Asalariados en el período de medición, el 87,2% tenía contrato escrito, mientras que el 12,8% restante no lo tenía. En doce meses el número de Asalariados con contrato escrito registró un leve aumento (0,2%), luego de dos períodos consecutivos sin variaciones, incidido por la cuarta disminución consecutiva en hombres (-0,5%) y el incremento en mujeres (1,3%). La proporción de Asalariados con contrato escrito disminuyó 0,2 pp. en el mismo lapso, siendo el tercer descenso continuo registrado hasta ahora.

En contrapartida, los Asalariados sin contrato escrito aumentaron 1,9%, influido principalmente por la mayor alza en mujeres (5,3%), ya que en los hombres se registró un leve incremento (0,2%).

En cuanto a la duración del contrato, los Asalariados con contrato indefinido registraron un aumento anual de 1,4%, debido a los aumentos en mujeres (2,4%) y en hombres (0,8%). Por su parte, los Asalariados con contrato o acuerdo de trabajo definido registraron un descenso (-2,2%) en doce meses, asociado a la disminución en hombres (-3,4%) e incidido principalmente por los sectores Construcción y Comercio. En mujeres se registró un leve incremento de 0,1%.

Según relación contractual², los Asalariados contratados directamente por la empresa en la que trabajan –que corresponden al 82,3% del total de Asalariados– disminuyeron

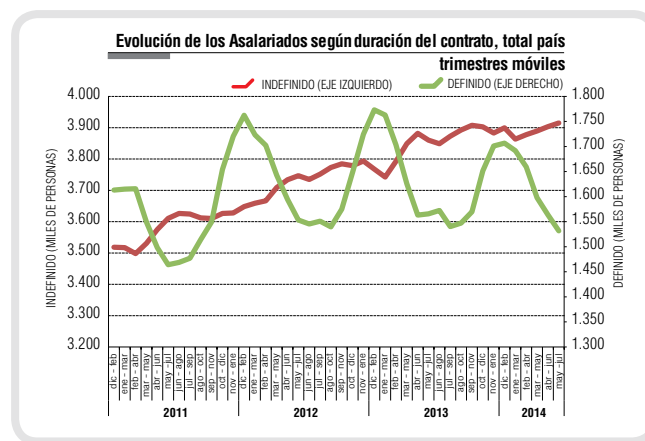
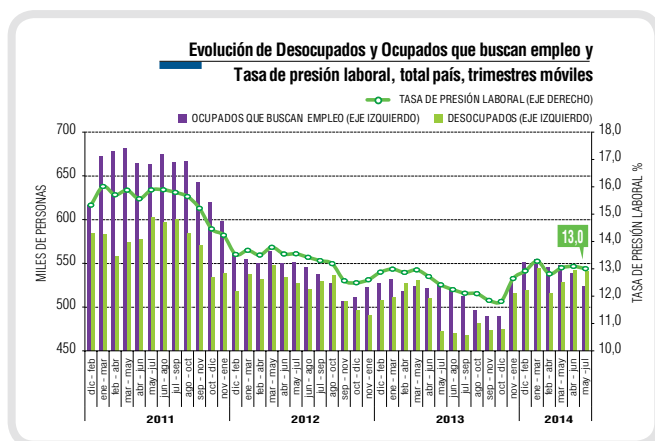
INDICADORES EMPLEO ASALARIADO

	MJJ 2013	MJJ 2014
PORCENTAJE DE ASALARIADOS CON CONTRATO ESCRITO*	87,4%	87,2%
PORCENTAJE DE ASALARIADOS CON CONTRATO DEFINIDO*	28,9%	28,1%
PORCENTAJE DE ASALARIADOS CON CONTRATO INDEFINIDO*	71,1%	71,9%

* Sobre el total de Asalariados.
FUENTE: Encuesta Nacional de Empleo.

0,6% en doce meses. A su vez, los Asalariados externalizados³ –que representan el 17,7% restante– registraron un incremento anual de 5,5%, principalmente en los sectores de Enseñanza y Servicios Sociales y de Salud.

- (2) El total de Asalariados según relación contractual incluye a los Asalariados que se desempeñan en todas las ramas de actividad según la clasificación CIIU Rev. 3, tanto las actividades económicas privadas como las de Administración Pública, Enseñanza y Servicios Sociales y de Salud.
(3) Corresponde a aquellos que trabajan con un contrato o acuerdo de trabajo con un subcontratista de bienes o servicios (10,4%), con una empresa de servicios temporales o suministradora de trabajadores (7,0%) o con un contratista agrícola o enganchador (0,3%).



Ximena Clark, directora nacional (TP) del Instituto Nacional de Estadísticas
Edición: subdepartamento de Prensa
Paseo Bulnes 418, Santiago, Chile - Teléfono 56-2-22892 4311
Correo electrónico: prensa.ine@ine.cl - www.ine.cl

