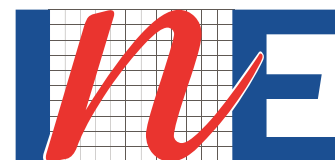


EMPLEO TRIMESTRAL

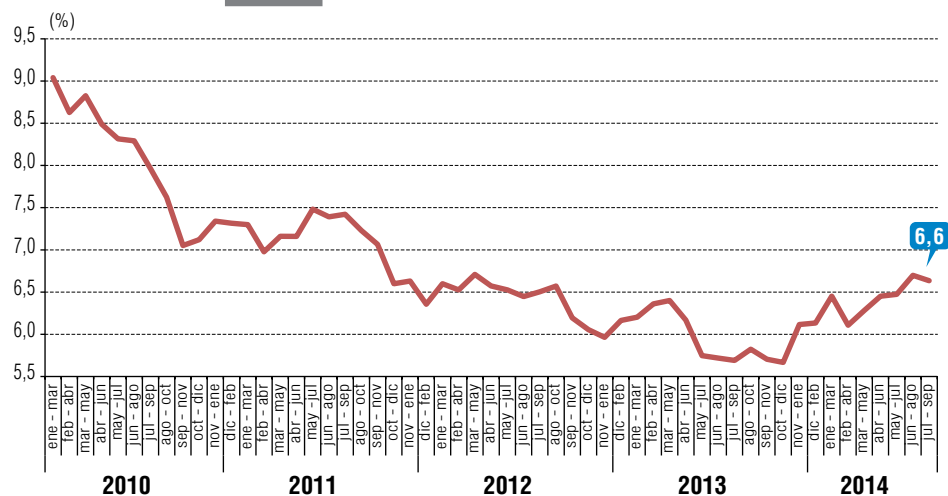
Edición n° 192 / 30 de octubre de 2014



Instituto Nacional de Estadísticas • Chile

- Tasa de desocupación del trimestre julio-septiembre fue **6,6%**.
- Incrementos anuales de Fuerza de Trabajo y Ocupados impulsado por mujeres.
- Cuarto incremento consecutivo de Desocupados en doce meses.

Evolución Tasa de desocupación, total país, trimestres móviles



TRIMESTRE MÓVIL julio - septiembre 2014

Tasa de Participación en la Fuerza de Trabajo **59,4%**

Tasa de Ocupación **55,5%**

Tasa de Desocupación **6,6%**

VARIACIONES A 12 MESES

Fuerza de Trabajo **2,2%**

Ocupados **1,2%**

Desocupados **19,2%**

Inactivos **0,7%**

TASAS ANALÍTICAS

Tasa de Desocupación con Iniciadores disponibles **7,0%**

Tasa de Presión Laboral **13,4%**

La tasa de desocupación del trimestre móvil julio-septiembre fue de 6,6%, registrando un incremento anual de 0,9 puntos porcentuales (pp.) y una variación de -0,1 pp. respecto del trimestre móvil anterior.

En doce meses la Fuerza de Trabajo anotó una mayor tasa de crecimiento respecto a lo observado desde el trimestre móvil febrero-abril, incidido por el aumento de los Desocupados (19,2%) y un mayor ritmo de incremento del total de Ocupados (1,2%), luego de sostenidos aumentos a tasas decrecientes observados desde comienzos del año. En ello, influyó el mayor incremento anual de mujeres Ocupadas (3,6%), asociado en parte a una baja base de comparación, y contrastando con la disminución en hombres (-0,4%), en el mismo lapso.

En el aumento de Desocupados en doce meses, incidieron hombres y mujeres Cesantes, lo

que redundó en el incremento de las tasas de desocupación de ambos sexos. En el caso de los hombres, el aumento de la desocupación ocurrió junto con menores tasas de participación y ocupación, contrastando con los incrementos de estos mismos indicadores en mujeres.

Sectorialmente, los aumentos anuales más significativos de los Ocupados se registraron en Servicios Sociales y de Salud, Administración Pública y Hogares Privados con Servicio Doméstico. Las principales disminuciones continuaron consignándose en Comercio y Construcción.

Asalariados (1,0%), por segundo período consecutivo representó la categoría que más incidió en el aumento del empleo total en doce meses. Le siguieron Personal de Servicio Doméstico (7,1%) y Cuenta Propia (1,3%), cuyo incremento si bien fue mayor al del período

previo, contrasta en magnitud con las variaciones observadas desde comienzos de año cuando era la categoría de mayor incidencia en el incremento del empleo total.

Según horas habitualmente trabajadas, los Ocupados que trabajan 45 horas semanales registraron el primer incremento en doce meses en lo que va del año, continuaron los aumentos en el tramo de 31-44 horas, y destacó el mayor aumento de Ocupados en el tramo de 1-30 horas o a tiempo parcial, contrastando con la tendencia de incrementos a tasas decrecientes observada los últimos cuatro períodos.

En cuanto a la duración del contrato, los Asalariados con contrato indefinido registraron su mayor proporción anual (72,3%) desde la entrada en vigencia de la encuesta, aumentando 0,8 pp. en doce meses.

TRIMESTRES MÓVILES (2013-2014)

	Jul-Sep	Ago-Oct	Sep-Nov	Oct-Dic	Nov-Ene	Dic-Feb	Ene-Mar	Feb-Abr	Mar-May	Abr-Jun	May-Jul	Jun-Ago	Jul-Sep
Fuerza de Trabajo (miles)	8.227,05	8.271,38	8.304,60	8.378,87	8.431,02	8.462,36	8.439,15	8.437,21	8.412,38	8.395,17	8.360,90	8.362,69	8.408,74
Ocupados (miles)	7.758,91	7.789,69	7.830,93	7.904,05	7.915,41	7.943,26	7.894,77	7.921,87	7.883,90	7.853,60	7.819,68	7.802,50	7.850,80
Tasa de desocupación (%)	5,7	5,8	5,7	5,7	6,1	6,1	6,5	6,1	6,3	6,5	6,5	6,7	6,6

FUENTE: Encuesta Nacional de Empleo.

Para mayor información www.ine.cl

PRINCIPALES INDICADORES

En doce meses, el aumento de la tasa de desocupación (0,9 pp.) fue consecuencia del incremento de la Fuerza de Trabajo (2,2%) por sobre el de la ocupación (1,2%), lo que significó a su vez, un aumento de los Desocupados de 19,2%, en el mismo lapso. Dado el crecimiento de la Población en Edad de Trabajar (1,6%), la tasa de participación anotó un aumento de 0,3 pp., mientras que la tasa de ocupación registró una disminución de 0,2 pp.

El aumento registrado por los Desocupados fue incidido por el incremento de los Cesantes hombres (24,3%) y por la cuarta consecutiva de las Cesantes mujeres (13,2%). Por su parte, la ocupación anotó un mayor crecimiento en doce meses, respecto a los dos períodos anteriores, que se explicó por un aumento en mujeres (3,6%), levemente contrarrestado por una disminución en hombres (-0,4%).

Las mujeres registraron incrementos anuales en sus tasas de participación y de ocupación de 1,3 pp. y 0,9 pp. respectivamente, lo que se tradujo en el mayor aumento de la tasa de desocupación femenina registrado a la fecha (0,7 pp.). En hombres, se consignó el noveno aumento consecutivo de su tasa de desocupación (1,1 pp.), en un contexto de disminuciones anuales de sus tasas de participación (-0,6 pp.) y ocupación (-1,4 pp.), por sexto y noveno período consecutivo, respectivamente.

El mayor crecimiento anual de la Fuerza de Trabajo redundó en un menor crecimiento de la Población Fuera de la Fuerza de Trabajo o Inactiva (0,7%). Éste último fue resultado de la primera disminución de mujeres (-0,9%), luego de cinco aumentos consecutivos y se concentró principalmente en Inactivas potencialmente activas (-5,8%). A su vez, los hombres Inactivos anotaron una expansión de 3,7% y

PERSONAS FUERA DE LA FUERZA DE TRABAJO, SEGÚN RAZONES, NIVEL NACIONAL Y PERÍODO

(Miles de personas)

	VARIACIÓN 12 MESES		
	JAS 2014	%	EN MILES
TOTAL	5.737,48	0,7	38,22
INICIADOR	46,84	11,9	4,97
RAZONES FAMILIARES PERMANENTES	1.372,54	-0,2	-2,17
RAZONES DE ESTUDIO	1.665,05	-1,3	-21,16
RAZONES DE JUBILACIÓN	576,85	-2,1	-12,35
RAZONES DE PENSIÓN O MONTEPIADO	655,09	1,6	10,50
RAZONES DE SALUD PERMANENTES	673,19	3,1	20,10
RAZONES PERSONALES TEMPORALES	138,99	9,7	12,31
SIN DESEOS DE TRABAJAR	347,64	9,8	31,07
RAZONES ESTACIONALES	77,12	-7,2	-6,01
RAZONES DE DESALIENTO	91,69	2,5	2,25
OTRAS RAZONES	92,48	-1,4	-1,28

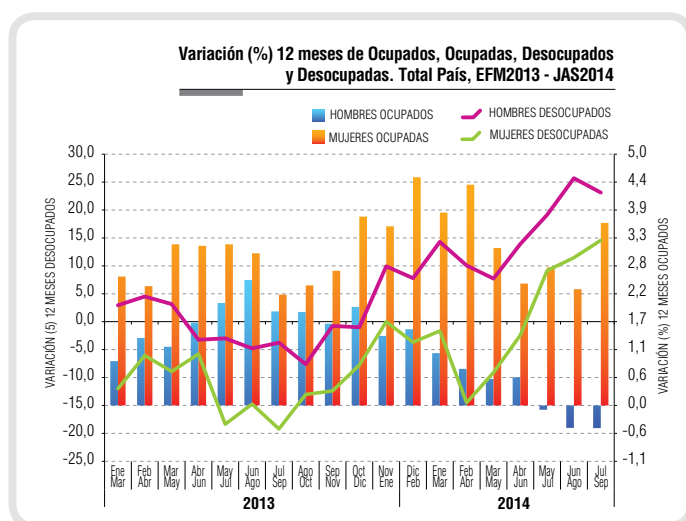
FUENTE: Encuesta Nacional de Empleo.

POBLACIÓN DE 15 AÑOS Y MÁS POR SITUACIÓN EN LA FUERZA DE TRABAJO, NIVEL NACIONAL

(Miles de personas y tasas)

PERÍODO	POBLACIÓN DE 15 AÑOS Y MÁS										TASA DE PARTICIPACIÓN	TASA DE OCUPACIÓN	TASA DE DESOCUPACIÓN	
	TOTAL	Fuerza de Trabajo						Fuera de la Fuerza de Trabajo						
		TOTAL	OCUPADOS	DESOCUPADOS			TOTAL	INICIA-DORES	INACTIVOS POTENCIALMENTE ACTIVOS	INACTIVOS HABITUALES				
			TOTAL	CESANTES	BUSCAN TRABAJO POR PRIMERA VEZ									
Ambos sexos														
JAS2013	13.926,30	8.227,05	7.758,91	468,14	432,27	35,87	5.699,26	41,88	882,54	4.774,84	59,1	55,7	5,7	
JJA2014	14.127,40	8.362,69	7.802,50	560,18	516,33	43,85	5.764,72	46,15	830,22	4.888,34	59,2	55,2	6,7	
JAS2014	14.146,22	8.408,74	7.850,80	557,95	515,55	42,40	5.737,48	46,84	849,26	4.841,37	59,4	55,5	6,6	
Hombres														
JAS2013	6.842,20	4.883,24	4.630,73	252,51	236,18	16,33	1.958,96	25,82	317,06	1.616,08	71,4	67,7	5,2	
JJA2014	6.943,40	4.925,51	4.605,82	319,69	302,38	17,31	2.017,88	31,94	300,01	1.685,93	70,9	66,3	6,5	
JAS2014	6.952,90	4.921,01	4.610,10	310,91	293,59	17,32	2.031,89	30,33	316,66	1.684,90	70,8	66,3	6,3	
Mujeres														
JAS2013	7.084,11	3.343,81	3.128,18	215,63	196,09	19,54	3.740,30	16,05	565,49	3.158,76	47,2	44,2	6,4	
JJA2014	7.184,01	3.437,17	3.196,68	240,49	213,95	26,54	3.746,83	14,21	530,22	3.202,41	47,8	44,5	7,0	
JAS2014	7.193,32	3.487,73	3.240,69	247,04	221,96	25,08	3.705,59	16,51	532,60	3.156,48	48,5	45,1	7,1	

FUENTE: Encuesta Nacional de Empleo.



se concentró en Inactivos Habituales (4,3%), que anotaron su mayor tasa de crecimiento desde abril-junio de 2013.

Respecto al trimestre móvil anterior, la ocupación aumentó luego de cuatro períodos consecutivos de disminuciones, y en igual proporción que la Fuerza de Trabajo (0,6%) -aunque marginalmente superior-, lo que se tradujo en una variación de -0,1 pp. en la tasa de desocupación en el mismo lapso. En tanto, los Inactivos anotaron su primera disminución (-0,5%) luego de seis períodos de aumentos consecutivos, explicada por las mujeres Inactivas Habituales (-1,4%).

Análisis por Rama de Actividad

Las principales incidencias en el aumento anual del empleo provinieron de Servicios Sociales y de Salud, Administración Pública y Hogares Privados con Servicio Doméstico. En los dos primeros, el incremento se concentró, principalmente, en Asalariados. Hogares Privados con Servicio Doméstico, anotó el octavo aumento anual consecutivo, concentrado en Personal de Servicio Doméstico. Industria Manufactu-

OCUPADOS POR RAMA DE ACTIVIDAD ECONÓMICA*, NIVEL NACIONAL (Miles de personas y porcentaje)

RAMA DE ACTIVIDAD	JAS 2014	VARIACIÓN 12 MESES		VARIACIÓN TRIMESTRAL	
		%	EN MILES	%	EN MILES
TOTAL	7.850,80	1,2	91,89	0,6	48,29
Agricultura, ganadería, caza y silvicultura	634,08	2,4	14,81	0,4	2,31
Pesca	60,04	6,3	3,58	-2,6	-1,58
Explotación de minas y canteras	231,28	-5,6	-13,61	-0,8	-1,90
Industrias manufactureras	909,36	0,5	4,37	-0,1	-1,37
Suministro de electricidad, gas y agua	58,17	10,4	5,48	-8,1	-5,10
Construcción	649,41	-3,9	-26,69	0,0	0,03
Comercio al por mayor y al por menor; reparación de vehículos automotores, motocicletas, efectos personales y enseres domésticos	1.558,97	-2,5	-40,23	1,3	19,56
Hoteles y restaurantes	270,81	0,7	1,90	5,9	15,04
Transporte, almacenamiento y comunicaciones	566,02	-1,5	-8,63	1,7	9,40
Intermediación financiera	151,66	-11,4	-19,51	-5,1	-8,10
Actividades inmobiliarias, empresariales y de alquiler	496,67	3,2	15,23	-3,1	-15,92
Administración pública y defensa; planes de seguridad social de afiliación obligatoria	449,50	10,1	41,31	2,4	10,63
Enseñanza	645,07	1,6	10,02	1,1	6,98
Servicios sociales y de salud	400,49	17,0	58,26	0,4	1,75
Otras actividades de servicios comunitarios, sociales y personales	255,98	5,6	13,66	3,0	7,57
Hogares privados con servicio doméstico	510,04	6,6	31,51	1,7	8,42
Organizaciones y órganos extraterritoriales (**)	3,25	15,1	0,43	21,4	0,57

FUENTE: Encuesta Nacional de Empleo.

(*) La rama de actividad es el sector al que se dedica la empresa en la que trabajan los Ocupados, ya sean éstos contratados directamente o a través de una empresa subcontratista de bienes o servicios o suministradora, es decir, se atribuye la clasificación económica del mandante.

(**) La estimación de los Ocupados de esta rama de actividad está sujeta a alta variabilidad muestral y error de estimación, debido a su casi nula prevalencia en el total de Ocupados.

raera consignó un menor crecimiento que en los períodos previos debido a disminuciones más pronunciadas de empleo asalariado en el sector, mientras que continuó el incremento en Cuenta Propia y en mayor magnitud al del período anterior.

Las disminuciones más significativas de los Ocupados se registraron en Comercio y Construcción. Comercio anotó cuatro períodos de retrocesos consecutivos y se concentró en trabajadores por Cuenta Propia, mientras que Construcción anotó su sexta disminución continua y principalmente en Asalariados.

Según sexo, las mujeres Ocupadas aumentaron, principalmente, en Servicios Sociales y de Salud (15,4%) y Hogares Privados con Servicio Doméstico (7,6%), situación que se observa por décimo y octavo período consecutivo, respectivamente. Le siguieron Enseñanza e Industria Manufacturera. En el caso de los hombres, la disminución anual de Ocupados fue incidiendo, principalmente, por Comercio y Construcción, que anotaron su cuarta y sexta contracción consecutiva, respectivamente.

Con respecto al trimestre móvil anterior, las principales incidencias positivas en el aumento del empleo se registraron en Comercio (1,3%), Administración Pública (2,4%) y Hoteles y Restaurantes (5,9%). Mientras que Actividades Inmobiliarias (-3,1%) e Intermediación Financiera (-5,1%) representaron las incidencias negativas más significativas.

Análisis por categoría ocupacional

Por segundo período consecutivo, el aumento de Ocupados en doce meses fue incidido, principalmente, por Asalariados, los que registraron una variación anual de 1,0%, reflejando un mayor ritmo de expansión que lo registrado desde inicios de año. Personal de Servicio Doméstico registró el tercer incremento consecutivo (7,1%), y representó la segunda incidencia positiva, seguida por trabajadores Cuenta Propia, que registraron un incremento anual de 1,3%.

La incidencia de Asalariados en el aumento anual del total de Ocupados fue consecuencia de un mayor incremento en mujeres (2,7%), comparado con el período anterior, mientras que en

hombres no registró variación porcentual por segundo período consecutivo.

En el incremento anual de los trabajadores Cuenta Propia influyó un mayor aumento en mujeres (7,4%), comparado con en el del período anterior, ya que en hombres se acentuó su disminución (-3,0%). El marcado incremento anual de Personal de Servicio Doméstico, fue incidido principalmente por el aumento en mujeres (6,5%).

Respecto al trimestre móvil anterior, los Ocupados aumentaron en todas las categorías. La mayor incidencia provino de los trabajadores por Cuenta Propia (1,4%) que revirtieron la tendencia a la baja observada desde abril-junio 2014. Además, el empleo Asalariado anotó su segunda variación positiva consecutiva (0,3%), asociado a la estacionalidad de la temporada estival

Análisis por categoría y actividad

Sectorialmente, el total de Asalariados registró las principales disminuciones en Construcción (-27.500 personas) e Industria Manufacturera (-27.400 personas). En ambos casos, concentrado en Asalariados directamente contratados por la empresa donde trabajan. Los principales incrementos se registraron en Servicios Sociales y de Salud y Administración Pública. Éste último, concentró su aumento, principalmente, en Asalariados directos, además representó una importante incidencia en el incremento de Asalariados indirectos¹ del sector salud.

En el caso de las mujeres Asalariadas, Servicios Sociales y de Salud y Enseñanza consignaron los principales aumentos en doce meses.

En el incremento anual registrado por Cuenta Propia destacaron los aumentos en Industria Manufacturera y Actividades Inmobiliarias Empresariales y de Alquiler, lo que contrasta con las disminuciones registradas en igual trimestre de 2013. Las disminuciones más significativas se consignaron en Comercio y Hoteles y Restaurantes, sectores que hace un año representaban las principales incidencias positivas en la expansión de este tipo de trabajadores.

(1) Corresponden a aquellos contratados o con acuerdo de trabajo con un contratista o subcontratista de bienes o servicios; con una empresa de servicios temporales o suministradora de trabajadores, o con un enganchador (contratista agrícola).

OCUPADOS POR CATEGORÍA EN LA OCUPACIÓN, NIVEL NACIONAL

(Miles de personas y porcentaje)

CATEGORÍA EN LA OCUPACIÓN	JAS 2014	VARIACIÓN 12 MESES		VARIACIÓN TRIMESTRAL	
		%	EN MILES	%	EN MILES
TOTAL	7.850,80	1,2	91,89	0,6	48,29
Empleadores	337,68	1,0	3,24	1,3	4,24
Cuenta Propia	1.599,80	1,3	20,12	1,4	21,98
Asalariados	5.468,14	1,0	55,01	0,3	14,08
Personal de Servicio	345,59	7,1	22,93	1,4	4,73
Familiar no Remunerado del hogar	99,59	-8,6	-9,42	3,4	3,27

FUENTE: Encuesta Nacional de Empleo.

Regiones

En doce meses la tasa de desocupación aumentó en nueve regiones, disminuyó en cinco y no varió en La Araucanía. Las mayores alzas se registraron en Arica y Parinacota (1,6 pp.), Atacama (1,6 pp.) y el Biobío (1,4 pp.). En Arica y Parinacota, el aumento de la tasa se explicó por una disminución de Ocupados (-7,1%), mayor a la disminución de la Fuerza de Trabajo (-5,5%). Mientras que en Atacama fue un leve aumento de la Fuerza de Trabajo (0,5%) y una disminución de Ocupados (-1,2%). El incremento en la región del Biobío fue explicado por un leve aumento de los Ocupados (0,4%), superado por el crecimiento de la Fuerza de Trabajo (1,9%).

Las mayores disminuciones en la tasa de desocupación se consignaron en Aysén (-1,3 pp.), Magallanes (-1,1 pp.) y Los Ríos (-1,0 pp.), explicadas, en todas las regiones mencionadas, por aumentos de los Ocupados por sobre el aumento de la Fuerza de Trabajo, fenómeno acompañado de una caída de la inactividad (-2,3%) en el caso de Magallanes.

El crecimiento total de la ocupación (1,2%) fue principalmente incidido por las regiones de Coquimbo (8,4%), El Maule (5,5%) y Valparaíso (1,6%), influido sectorialmente por Industria Manufacturera, Agricultura y Comercio, respectivamente. Por su parte,

VARIACIÓN DE OCUPADOS E INCIDENCIA POR REGIÓN

VAR. 12 MESES (en miles y %)

REGIÓN	EN MILES	%	INCIDENCIA*
TOTAL NACIONAL	91,89	1,2	-
ARICA Y PARINACOTA	-5,56	-7,1	-0,1
TARAPACÁ	2,99	2,0	0,0
ANTOFAGASTA	5,87	2,2	0,1
ATACAMA	-1,52	-1,2	0,0
COQUIMBO	26,78	8,4	0,4
VALPARAÍSO	12,07	1,6	0,2
METROPOLITANA	8,10	0,2	0,1
O'HIGGINS	-6,57	-1,6	-0,1
MAULE	22,71	5,5	0,3
BIOBÍO	3,22	0,4	0,0
LA ARAUCANÍA	9,34	2,1	0,1
LOS RÍOS	2,14	1,3	0,0
LOS LAGOS	8,09	2,0	0,1
AYSÉN	1,15	2,1	0,0
MAGALLANES	3,09	4,1	0,0

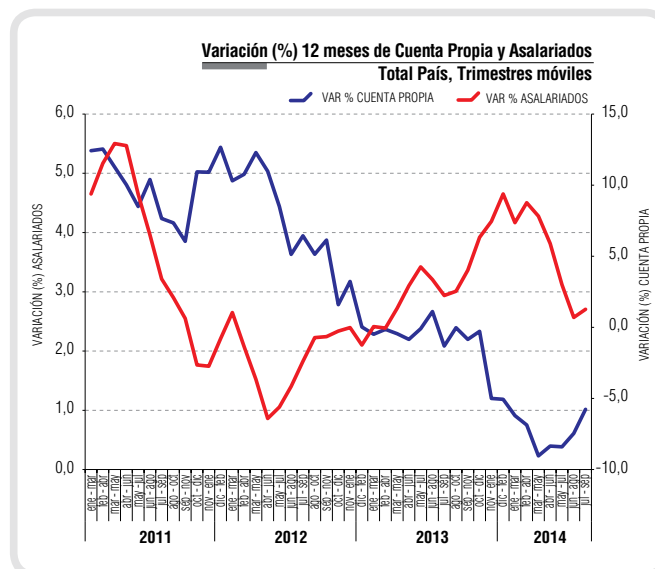
FUENTE: Encuesta Nacional de Empleo.

(*) La incidencia corresponde a la variación porcentual ponderada por el peso relativo de la región sobre el total del empleo nacional del mismo trimestre móvil del año anterior.

TASAS DE DESOCUPACIÓN (%) TOTAL NACIONAL Y REGIONES

REGIÓN	JAS 2013	JAS 2014
TOTAL NACIONAL	5,7	6,6
ARICA Y PARINACOTA	4,6	6,2
TARAPACÁ	6,1	5,3
ANTOFAGASTA	5,2	5,1
ATACAMA	5,6	7,2
COQUIMBO	6,5	6,6
VALPARAÍSO	6,5	7,7
METROPOLITANA	5,5	6,8
O'HIGGINS	4,5	5,5
MAULE	6,8	7,0
BIOBÍO	6,9	8,3
LA ARAUCANÍA	6,2	6,2
LOS RÍOS	5,8	4,8
LOS LAGOS	2,9	4,1
AYSÉN	4,4	3,1
MAGALLANES	4,3	3,2

FUENTE: Encuesta Nacional de Empleo.



las regiones que incidieron negativamente en la ocupación fueron O'Higgins (-1,6%), Arica y Parinacota (-7,1%) y Atacama (-1,2%).

En el caso del aumento del total de desocupados (19,2%), las mayores incidencias se consignaron en las regiones Metropolitana (26,9%), Biobío (22,5%) y Valparaíso (21,7%).

Respecto al trimestre móvil anterior la tasa de desocupación disminuyó en cinco regiones, aumentó en nueve y permaneció constante en Coquimbo. Las mayores bajas se registraron en Tarapacá (-1,1 pp.), Metropolitana (-0,4 pp.) y Aysén (-0,3 pp.). Por su parte, las mayores alzas se consignaron en Los Lagos (0,5 pp.), Valparaíso (0,5 pp.) y Los Ríos (0,3 pp.).

Gran Santiago

El Gran Santiago registró una tasa de desocupación de 6,9%, aumentando 1,5 pp. en un año, explicado por un aumento de la Fuerza de Trabajo (1,8%), superior a la casi nula variación de la ocupación (0,2%), con un consecuente aumento de los Desocupados (29,4%).

Respecto al trimestre móvil anterior, la tasa disminuyó en 0,4 pp. como resultado del crecimiento de la ocupación (1,3%) sobre el aumento de la Fuerza de Trabajo (0,9%), acompañado de una disminución de la inactividad. El aumento trimestral de la ocupación fue positivamente incidido por Comercio.

TASAS DE PRESIÓN LABORAL (%) TOTAL NACIONAL Y REGIONES

REGIÓN	JAS 2013	JAS 2014
TOTAL NACIONAL	12,1	13,4
ARICA Y PARINACOTA	10,4	10,3
TARAPACÁ	15,4	15,5
ANTOFAGASTA	13,4	15,7
ATACAMA	14,6	16,3
COQUIMBO	13,5	14,3
VALPARAÍSO	15,1	16,2
METROPOLITANA	10,0	12,2
O'HIGGINS	12,5	11,9
MAULE	13,0	12,8
BIOBÍO	16,3	17,6
LA ARAUCANÍA	15,1	15,2
LOS RÍOS	12,7	11,3
LOS LAGOS	7,2	8,1
AYSÉN	11,1	9,1
MAGALLANES	5,1	4,8

FUENTE: Encuesta Nacional de Empleo.

INDICADORES ANALÍTICOS

Tasa de presión laboral

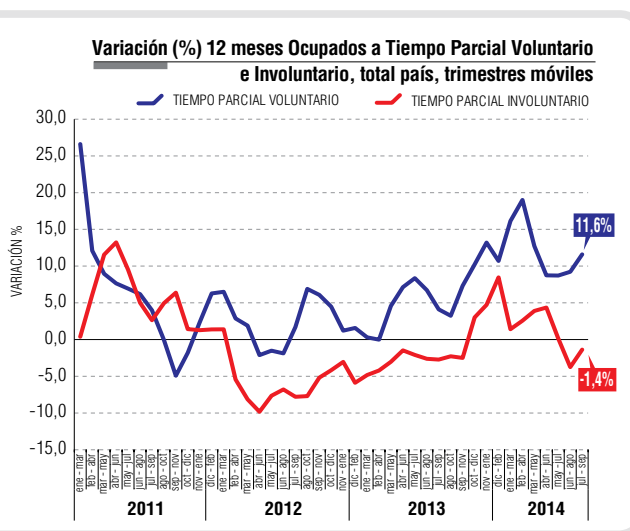
La tasa de presión laboral se estimó en 13,4%, registrando variaciones de 0,1 pp. trimestral y 1,3 pp. en doce meses. Este incremento anual, que contrasta con lo ocurrido para este mismo período en años anteriores, fue consecuencia del aumento de Desocupados (19,2%) y de los Ocupados que Buscan Empleo (5,6%). Estos últimos se concentraron en Asalariados, y en los sectores Industria Manufacturera y Agricultura, mientras que las principales razones de búsqueda fueron "Porque desea un trabajo con mayores ingresos" y "Porque desea un empleo más acorde a su formación".

En doce meses, la tasa de presión aumentó en hombres (1,6 pp.) y en mujeres (0,8 pp.). En ambos casos debido, principalmente, al incremento de Desocupados, así como de Ocupados que Buscan Empleo. La tasa de presión laboral se estimó en 13,8% para hombres y 12,7% para mujeres.

Respecto del trimestre calendario abril-junio, la tasa de presión laboral aumentó 0,3 pp., contrastando con las disminuciones observadas en años anteriores para el mismo período.

Horas efectivas

El volumen de trabajo o insumo laboral, medido a través de la masa de horas efectivamente trabajadas, registró una variación positiva en doce meses (1,0%). Dado el incremento de los Ocupados de 1,2% en el mismo lapso, el promedio



semanal de horas efectivamente trabajadas continuó disminuyendo, alcanzando 37,67 horas semanales.

Horas habituales

Según horas habitualmente trabajadas a la semana, el mayor aumento de los Ocupados en doce meses se registró en aquellos

que trabajan entre 31 a 44 horas (7,4%), por cuarto período consecutivo. Le siguieron Ocupados a tiempo parcial o que trabajan de 1 a 30 horas (4,8%), cuyo incremento fue en mayor magnitud al del período anterior. A su vez, se observó el primer aumento en lo que va del año (0,7%) de los Ocupados del tramo de 45 horas semanales, luego de siete disminuciones consecutivas. Mientras que la mayor disminución anual de Ocupados se registró en el tramo de 46-50 horas (-5,0%).

El aumento de los Ocupados en el tramo de 31 a 44 horas, fue incidido por Asalariados y trabajadores por Cuenta Propia, y por alzas en Administración Pública y Servicios Sociales y de Salud. En el tramo de 1 a 30 horas o jornada a tiempo parcial, el incremento anual fue incidido principalmente por los sectores Hogares Privados con Servicio Doméstico e Industria Manufacturera, así como las categorías de Personal de Servicio Doméstico y trabajadores por Cuenta Propia.

El incremento de los Ocupados que trabajan 45 horas semanales fue debido al tercer incremento consecutivo en mujeres (1,7%) y al primer aumento en el año en hombres (0,1%). Según sectores económicos, destacaron los aumentos en Agricultura (27.400 personas) y Servicios Sociales y de Salud (15.300 personas), así como en la categoría ocupacional Asalariados. La principal disminución se registró en Construcción (-15.300 personas).

Respecto del trimestre calendario abril-junio, en los tramos de horas habituales de 1-30 horas y de 31 a 44 horas, se observaron las primeras disminuciones de -0,2% y -0,6%, respectivamente, lo que contrasta con los sistemáticos incrementos observados para los mismos trimestres desde 2010. En cambio en el tramo de 45 horas, los Ocupados aumentaron en este período.

Tiempo parcial voluntario e involuntario

Los Ocupados a tiempo parcial involuntario registraron el segundo descenso consecutivo en doce meses, (-1,4%), en lo que va del año, explicado por la séptima disminución en hombres (-4,6%), ya que continuó aumentando en mujeres (1,4%) y en mayor magnitud respecto al período anterior. Destacaron las disminuciones en los sectores de Comercio y Transporte, Almacenamiento y Comunicaciones, así como en trabajadores por Cuenta Propia y Asalariados. A su vez, la proporción de Ocupados en esta condición (49,1%), respecto del total de Ocupados a tiempo parcial, continuó disminuyendo (-3,1 pp.), debido al aumento proporcionalmente mayor del total de Ocupados a tiempo parcial.

Los Ocupados a tiempo parcial voluntario, que representan el restante 50,9% del total de Ocupados a tiempo parcial, aumentaron 11,6% en doce meses, debido a alzas tanto en mujeres (13,3%) como en hombres (8,7%). Influidos por trabajadores por Cuenta Propia y Asalariados del sector privado, y por los sectores Hogares Privados con Servicio Doméstico y Comercio.

Respecto del trimestre calendario abril-junio, los Ocupados a tiempo parcial voluntario continuaron con su dinámica de variaciones positivas que se ha observado en los años anteriores para el mismo período, mientras que los Ocupados a tiempo parcial involuntario consignaron su primera disminución en dicho período.

Tipos de contrato y relación contractual

En cuanto al total de Asalariados, en el período de medición el 87,7% tenía contrato escrito, mientras que el 12,3% restante no

OCUPADOS SEGÚN TRAMOS DE HORAS HABITUALMENTE TRABAJADAS

Total Nacional (en miles y porcentajes)

TRAMOS DE HORAS SEMANALES TRABAJADAS	AMBOS SEXOS		VARIACIÓN 12 MESES	
	JAS 2014	%	%	EN MILES
AMBOS SEXOS	7.850,80	100,0%	1,2%	91,89
1-30 (*)	1.604,11	20,4%	4,8%	73,93
31-44	1.307,27	16,7%	7,4%	90,08
45	2.944,37	37,5%	0,7%	19,19
46-50	940,73	12,0%	-5,0%	-49,68
51-60	609,52	7,8%	-5,0%	-32,40
61 y más	444,53	5,7%	-2,1%	-9,45
Sin información	0,27	0,0%	352,8%	0,21

(*) Este tramo corresponde a los Ocupados con jornada a tiempo parcial, según lo ha definido el Código del Trabajo en su Artículo 40 bis.

FUENTE: Encuesta Nacional de Empleo.

INDICADORES HORAS DE TRABAJO

	JAS 2013	JAS 2014
Ocupados: promedio de horas efectivas trabajadas semanalmente*	37,74	37,67
Asalariados: promedio de horas efectivas trabajadas semanalmente	39,23	39,36
Porcentaje de Ocupados con jornada a tiempo parcial involuntario**	52,2%	49,1%
Porcentaje de Ocupados con jornada a tiempo parcial voluntario**	47,8%	50,9%
Porcentaje de Ocupados que trabajan más de 45 horas a la semana	23,7%	22,6%

* En el cálculo del promedio de horas se incluyen a los Ocupados ausentes (0 horas efectivas) según horas trabajadas.

** Sobre el total de Ocupados a jornada parcial.

FUENTE: Encuesta Nacional de Empleo.

lo tenía. En doce meses, el número de Asalariados con contrato escrito registró un leve aumento (0,5%), incidido por la sexta disminución consecutiva en hombres (-0,5%) y el incremento en mujeres (2,2%). La proporción de Asalariados con contrato escrito disminuyó 0,4 pp. en el mismo lapso, siendo el quinto descenso consecutivo registrado hasta ahora.

En contrapartida, los Asalariados sin contrato escrito aumentaron 4,6% por séptimo período consecutivo, registrando la mayor variación positiva anual desde que está vigente la encuesta, influido por alzas en mujeres (7,0%) y en hombres (3,5%). Además, destacaron los incrementos en Comercio y Hoteles y Restaurantes.

Respecto del trimestre calendario abril-junio, los Asalariados sin contrato escrito continuaron disminuyendo, demostrando cierto patrón estacional para el período. Por su parte, los Asalariados con contrato escrito registraron una variación positiva.

En cuanto a la duración del contrato, los Asalariados con contrato indefinido registraron un aumento anual de 2,0%, debido a los aumentos en mujeres (3,1%) y en hombres (1,4%). La proporción de Asalariados con contrato indefinido alcanzó 72,3%, su máximo valor con el actual instrumento, aumentando 0,8 pp. en el mismo lapso. Por su parte, los Asalariados con contrato o acuerdo de trabajo definido registraron un descenso (-1,6%) en doce meses, asociado a la disminución en hombres (-3,2%), ya que aumentó en mujeres (1,4%), e incidido principalmente por las bajas en Construcción y Actividades Inmobiliarias, Empresariales y de Alquiler, así como en contratos del tipo Limitado al término de la obra, proyecto o actividad.

Según relación contractual², los Asalariados contratados directamente por la empresa en la que trabajan –que corresponden

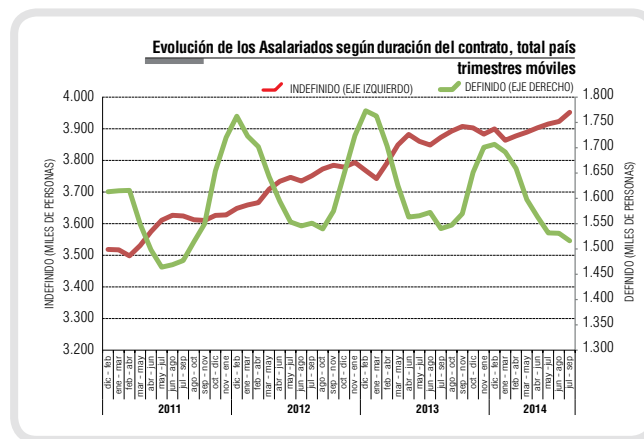
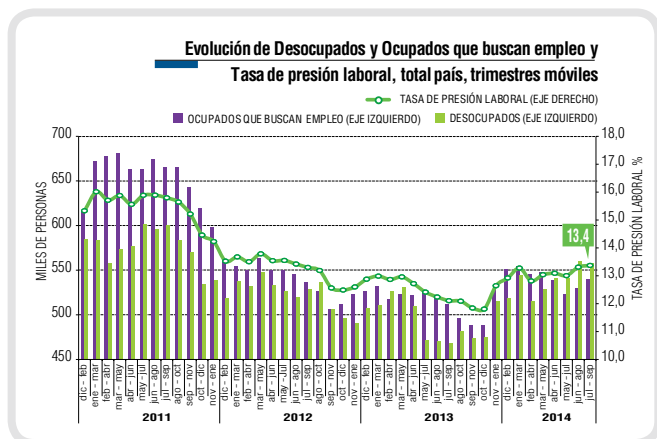
INDICADORES EMPLEO ASALARIADO

	JAS 2013	JAS 2014
PORCENTAJE DE ASALARIADOS CON CONTRATO ESCRITO*	88,1%	87,7%
PORCENTAJE DE ASALARIADOS CON CONTRATO DEFINIDO*	28,5%	27,7%
PORCENTAJE DE ASALARIADOS CON CONTRATO INDEFINIDO*	71,5%	72,3%

* Sobre el total de Asalariados.
FUENTE: Encuesta Nacional de Empleo.

al 81,9% del total de Asalariados- disminuyeron 0,2% en doce meses. A su vez, los Asalariados externalizados³ –que representan el 18,1% restante–, continuaron aumentando en el mismo lapso (6,7%), principalmente en los sectores de Servicios Sociales y de Salud y Enseñanza.

Respecto del trimestre calendario abril-junio, los Asalariados contratados directamente por la empresa que le paga disminuyeron 0,8%, mientras que los Asalariados externalizados registraron el segundo aumento consecutivo para este período (4,0%).



- (2) El total de Asalariados según relación contractual incluye a los Asalariados que se desempeñan en todas las ramas de actividad según la clasificación CIU Rev. 3, tanto las actividades económicas privadas como las de Administración Pública, Enseñanza y Servicios Sociales y de Salud.
- (3) Corresponde a aquellos que trabajan con un contrato o acuerdo de trabajo, con un subcontratista de bienes o servicios (10,5%), con una empresa de servicios temporales o suministradora de trabajadores (7,3%) o con un contratista agrícola o enganchador (0,3%).

Ximena Clark, directora nacional (TP) del Instituto Nacional de Estadísticas
Edición: subdepartamento de Prensa
Paseo Bulnes 418, Santiago, Chile - Teléfono 56-2-22892 4311
Correo electrónico: prensa.ine@ine.cl - www.ine.cl

