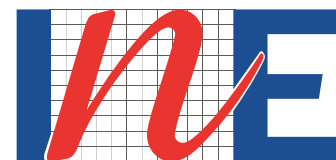


EMPLEO TRIMESTRAL

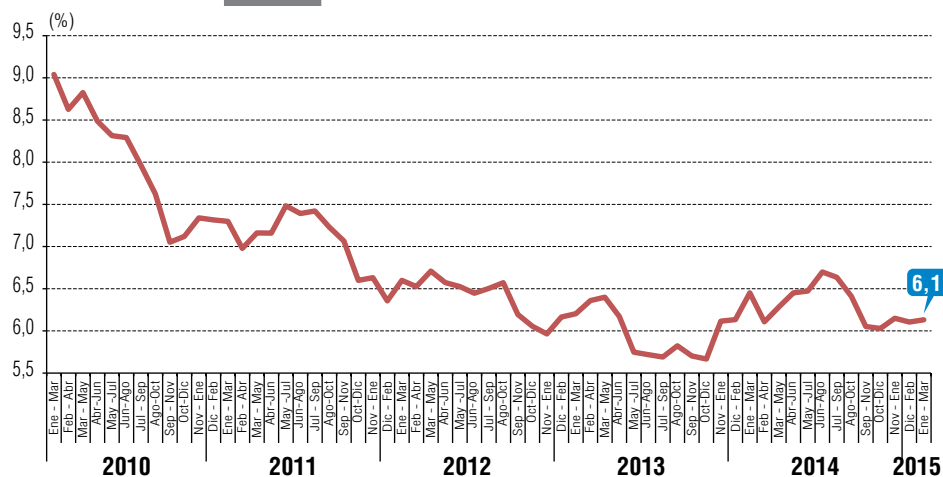
Edición n° 198 / 30 de abril de 2015



Instituto Nacional de Estadísticas • Chile

- Tasa de desocupación del trimestre enero-marzo fue **6,1%**.
- En doce meses las mujeres Ocupadas disminuyen (**-0,2%**) por primera vez desde enero-marzo 2010.
- El empleo asalariado aumentó **2,7%** anual impulsado por Administración Pública y Enseñanza.

Evolución tasa de desocupación, total país, trimestres móviles



TRIMESTRE MÓVIL enero - marzo 2015

Tasa de Participación en la Fuerza de Trabajo **59,6%**

Tasa de Ocupación **55,9%**

Tasa de Desocupación **6,1%**

NIVELES (MILES)

Fuerza de Trabajo **8.494,77**

Ocupados **7.973,96**

Desocupados **520,81**

Inactivos **5.764,21**

VARIACIONES A 12 MESES

Fuerza de Trabajo **0,7%**

Ocupados **1,0%**

Desocupados **-4,3%**

Inactivos **3,0%**

TASAS ANALÍTICAS

Tasa de Desocupación con Iniciadores disponibles **6,5%**

Tasa de Presión Laboral **12,4%**

La tasa de desocupación del trimestre móvil enero-marzo fue 6,1%, registrando nula variación respecto del trimestre móvil anterior, al tiempo que en doce meses consignó una variación de -0,4 punto porcentual (pp.).

La nula variación trimestral de la tasa se debió a un descenso de la Fuerza de Trabajo en igual cuantía que la disminución de Ocupados (-0,2%). Destacó la influencia de mujeres en ambas disminuciones, generando que las tasas de participación y ocupación femeninas descendieran por tercer período consecutivo.

La disminución trimestral de los Ocupados fue incidida por la estacionalidad en Agricultura (-1,8%) y la baja en Otras Actividades de Servicios Comunitarios (-4,6%). Esta última, asociada a Actividades de peluquería y otros tratamientos de belleza y Actividades de organizaciones religiosas. Según categoría, solo se observó un aumento en Empleadores (2,9%) insuficiente para compensar

las disminuciones de Asalariados (-0,2%) y trabajadores por Cuenta Propia (-0,4%).

La disminución anual de la tasa de desocupación fue consecuencia del mayor incremento de los Ocupados (1,0%) por sobre la Fuerza de Trabajo (0,7%), a su vez los Desocupados (-4,3%) disminuyen luego de nueve períodos de alzas. Dichas variaciones generaron la disminución de las tasas de participación y ocupación en doce meses, principalmente en mujeres.

Sectorialmente, incidieron de manera positiva en el aumento anual de los Ocupados: Administración Pública, Enseñanza y Hoteles y Restaurantes. Destacó en los dos primeros la alta concentración de Asalariados, lo que explicó el alza anual (2,7%) en esta categoría. Por su parte, las ramas de actividad con mayor influencia negativa en los Ocupados fueron: Comercio, Hogares Privados con Servicio Doméstico y Construcción, destacando la inci-

dencia de los trabajadores por Cuenta Propia en los dos primeros sectores, lo que explicó la segunda disminución consecutiva en esta categoría (-2,8%).

La tasa de presión laboral disminuyó 0,9 pp. en doce meses por tercer período consecutivo y alcanzó un 12,4%. Esto debido a las disminuciones de Desocupados y Ocupados que Buscan Empleo (-8,8%), los últimos incididos principalmente por la disminución de la razón de búsqueda de aquellos que desean un trabajo con mayores ingresos.

Los Ocupados a tiempo parcial anotaron su cuarta disminución anual consecutiva (-2,4%) influido por mujeres (-5,6%), mientras que en hombres (2,3%) se consignó un incremento luego de tres disminuciones consecutivas. Por su parte, aquellos que trabajan 45 horas a la semana impulsaron el empleo total (7,6%), influido por Comercio y Agricultura.

TRIMESTRES MÓVILES (2014-2015)

Tasa de Desocupación (%)	ENE-MAR	FEB-ABR	MAR-MAY	ABR-JUN	MAY-JUL	JUN-AGO	JUL-SEP	AGO-OCT	SEP-NOV	OCT-DIC	NOV-ENE	DIC-FEB	ENE-MAR
Total país	6,5	6,1	6,3	6,5	6,5	6,7	6,6	6,4	6,1	6,0	6,2	6,1	6,1
Mujeres	7,1	6,5	6,8	6,8	6,7	7,0	7,1	6,9	6,5	6,6	7,0	6,9	7,3
Hombres	6,0	5,9	5,9	6,2	6,3	6,5	6,3	6,1	5,7	5,6	5,6	5,6	5,4

Para mayor información www.ine.cl

PRINCIPALES INDICADORES

La disminución anual de la tasa de desocupación (-0,4 pp.) fue respuesta a un leve incremento de la Fuerza de Trabajo (0,7%) acompañada de un mayor aumento en el total de Ocupados (1,0%). Dichas variaciones y el crecimiento de la Población en Edad de Trabajar (1,6%), derivaron en la cuarta y tercera disminución consecutiva de las tasas de ocupación (-0,3 pp.) y participación (-0,5 pp.), respectivamente.

Los Desocupados, luego de nueve períodos consecutivos de incrementos, registraron la primera disminución anual (-4,3%), incidido por la caída de los hombres Cesantes (-6,4%) y de quienes Buscan Trabajo por Primera Vez (-28,5%), en ambos sexos.

La tasa de desocupación femenina (7,3%) marcó un incremento anual de 0,2 pp., consecuencia de una disminución en el total de Ocupadas (-0,2%), inferior a la de la Fuerza de Trabajo (-0,1%). Ambas corresponden a la primera variación anual negativa desde que entró en vigencia el actual instrumento. Asimismo, dado el crecimiento de la Población en Edad de Trabajar femenina (1,5%), tanto su tasa de ocupación y de participación marcaron la mayor disminución registrada hasta el momento (-0,8 pp.) en ambas tasas.

Dinámica completamente diferente mostraron los hombres, cuya tasa de desocupación (5,4%) registró una disminución anual (-0,6 pp.) explicada por el mayor incremento de los Ocupados (1,9%) sobre la Fuerza de Trabajo (1,2%). Esto, dada la variación de la Población en Edad de Trabajar masculina (1,6%), redundó en el incremento de la tasa de ocupación que no mostraba una variación positiva desde octubre-diciembre 2013. A su vez, se registró una nueva disminución anual de la tasa de participación masculina (-0,3 pp.), observando un año de descensos consecutivos.

La Población fuera de la Fuerza de Trabajo o Inactiva sostuvo un incremento anual de 3,0%, incidido por el crecimiento de los Inactivos Habituales (4,0%), tanto en mujeres (3,9%) y hombres (4,1%).

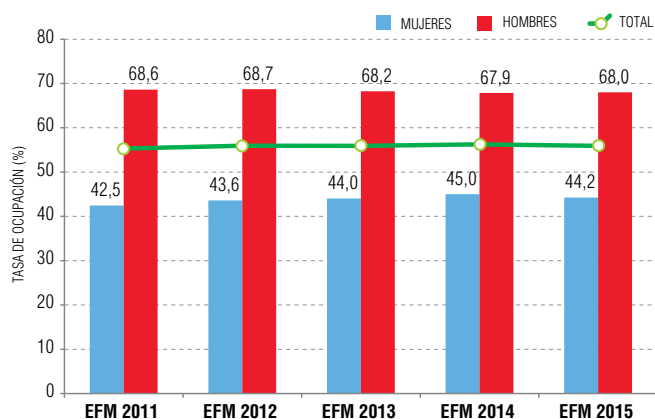
PERSONAS FUERA DE LA FUERZA DE TRABAJO, SEGÚN RAZONES, NIVEL NACIONAL Y PERÍODO

(en Miles y %)

	EFM 2015	VARIACIÓN 12 MESES		
		EN MILES	%	INCIDENCIA*
TOTAL	5.764,21	167,70	3,0	-
INICIADORES	69,19	12,49	22,0	0,2
RAZONES FAMILIARES PERMANENTES	1.400,84	2,12	0,2	0,0
RAZONES DE ESTUDIO	1.291,82	-180,27	-12,2	-3,2
RAZONES DE JUBILACIÓN	638,93	78,72	14,1	1,4
RAZONES DE PENSIÓN O MONTEPIADO	605,21	47,53	8,5	0,8
RAZONES DE SALUD PERMANENTES	669,46	-50,86	-7,1	-0,9
RAZONES PERSONALES TEMPORALES	122,42	-15,56	-11,3	-0,3
SIN DESEOS DE TRABAJAR	714,97	268,44	60,1	4,8
RAZONES ESTACIONALES	49,87	-5,71	-10,3	-0,1
RAZONES DE DESALIENTO	80,85	-9,82	-10,8	-0,2
OTRAS RAZONES	120,64	20,61	20,6	0,4

(*) La incidencia corresponde a la variación porcentual ponderada por el peso relativo de cada una de las razones de inactividad sobre el total de los inactivos del mismo trimestre móvil del año anterior.

Tasa de ocupación (%) según sexo, total país trimestres enero - marzo



Según razones de inactividad, el aumento de los Inactivos fue incidido principalmente por los Inactivos Sin Deseos de Trabajar (hombres y mujeres) lo cual es contrarrestado por la disminución de los Inactivos por Razones de Estudio, relacionado al período estival de medición. Por su parte, los Inactivos por Razones de Salud Permanente anotaron su sexta disminución consecutiva, incidido por mujeres.

Respecto al trimestre móvil anterior, la tasa de desocupación se mantuvo sin variación debido a la similar disminución de la Fuerza de Trabajo y de los Ocupados (-0,2%). Dado el crecimiento de la Población en Edad de Trabajar (0,1%), se constató una caída idéntica de la tasa de participación y ocupación (-0,2 pp.).

La tasa de desocupación masculina anotó una disminución de 0,2 pp., acompañada de mejoras en las tasas de participación (0,1 pp.) y ocupación (0,2 pp.). En el mismo lapso, la tasa de desocupación femenina aumentó (0,4 pp.), reflejo de la disminución trimestral en las Ocupadas (-1,1%) en mayor magnitud a la variación de la Fuerza de Trabajo (-0,7%), lo que resultó en la caída de sus tasa de ocupación (-0,6 pp.) y participación (-0,4 pp.).

Análisis por actividad económica

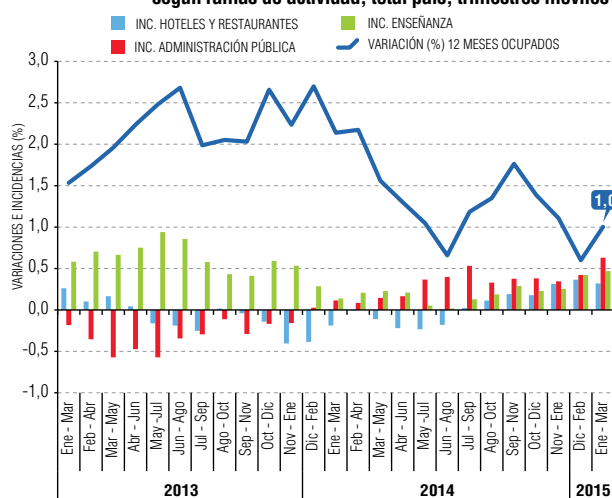
El incremento anual de Ocupados fue incidido por Administración Pública, Enseñanza y Hoteles y Restaurantes. Administración Pública (11,7%) registró su mayor incremento desde diciembre-febrero 2014, al tiempo que Enseñanza (6,5%) mantiene su tendencia de crecimiento desde inicios de la encuesta. Finalmente, Hoteles y Restaurantes (8,8%) registró un menor aumento que el trimestre móvil anterior. En general, el incremento en estos sectores fue explicado por Asalariados.

Las mayores incidencias a la baja correspondieron a Comercio, Hogares Privados con Servicio Doméstico y Construcción. Comercio (-2,5%) marcó su décima disminución consecutiva explicada por trabajadores Cuenta Propia, mientras que Hogares Privados con Servicio Doméstico (-6,6%) registró su tercera disminución sucesiva. Finalmente, Construcción (-2,2%) concretó un año de disminuciones ininterrumpidas, incidido por su baja en Asalariados y compensado por el aumento de los trabajadores por Cuenta Propia.

El aumento anual de los hombres Ocupados se concentró en Administración Pública (11,9%), Hoteles y Restaurantes (21,1%) y Agricultura (3,7%). Por su parte, la primera disminución anual de las mujeres Ocupadas fue consecuencia de la disminución en Comercio (-7,1%) y Hogares Privados con Servicio Doméstico (-6,6%).

En referencia al trimestre móvil anterior, la disminución en el total de Ocupados se consignó en Agricultura (-1,8%) y en Otras Actividades de Servicios Comunitarios (-4,6%). La disminución en Agricultura responde a la estacionalidad propia

Variación (%) 12 meses de Ocupados e incidencias positivas en EFM 2015, según ramas de actividad, total país, trimestres móviles



de esta rama, al tiempo que en Otras Actividades de Servicios Comunitarios se centró en reducciones en Actividades de peluquería y otros tratamientos de belleza y Actividades de organizaciones religiosas. Por su parte, las principales incidencias trimestrales positivas corresponden a Construcción (2,4%) y Actividades Inmobiliarias (2,1%), concentradas en Asalariados.

OCUPADOS POR RAMA DE ACTIVIDAD ECONÓMICA*, NIVEL NACIONAL (Miles de personas y porcentaje)

RAMA DE ACTIVIDAD	EFM 2015	VARIACIÓN ANUAL			VARIACIÓN TRIMESTRAL		
		MILES	%	INCIDENCIA	MILES	%	INCIDENCIA
TOTAL	7.973,96	79,19	1,0	-	-16,89	-0,2	-
Agricultura y ganadería	744,89	15,78	2,2	0,2	-13,78	-1,8	-0,2
Pesca **	62,26	7,05	12,8	0,1	1,96	3,3	0,0
Minería	233,92	-5,21	-2,2	-0,1	-1,89	-0,8	0,0
Industrias manufactureras	871,99	-12,43	-1,4	-0,2	-7,32	-0,8	-0,1
Electricidad, gas y agua **	63,40	11,50	22,2	0,1	2,22	3,6	0,0
Construcción	653,54	-14,61	-2,2	-0,2	15,30	2,4	0,2
Comercio	1.595,44	-41,68	-2,5	-0,5	-2,50	-0,2	0,0
Hoteles y restaurantes	312,37	25,29	8,8	0,3	-2,82	-0,9	0,0
Transporte y comunicaciones	590,30	18,45	3,2	0,2	-2,42	-0,4	0,0
Intermediación financiera	161,05	-3,66	-2,2	0,0	-9,15	-5,4	-0,1
Act. inmobiliarias y alquiler	513,29	9,66	1,9	0,1	10,76	2,1	0,1
Administración pública	475,68	49,74	11,7	0,6	6,05	1,3	0,1
Enseñanza	604,23	37,08	6,5	0,5	-6,23	-1,0	-0,1
Servicios sociales y de salud	397,06	16,94	4,5	0,2	2,52	0,6	0,0
Servicios soc. pers. y com.	236,08	-4,28	-1,8	-0,1	-11,35	-4,6	-0,1
Hogares privados	455,83	-32,35	-6,6	-0,4	1,68	0,4	0,0
Org. extraterritoriales **	2,63	1,91	265,6	0,0	0,06	2,3	0,0

(*) La rama de actividad es el sector al que se dedica la empresa en la que trabajan los Ocupados, ya sean éstos contratados directamente o a través de una empresa subcontratista de bienes o servicios o suministradora, es decir, se atribuye la clasificación económica del mandante.

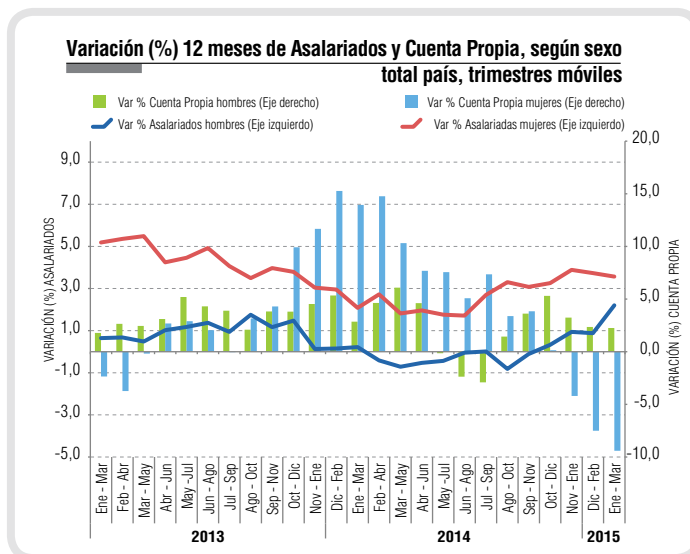
(**) La estimación de los Ocupados de esta rama de actividad está sujeta a alta variabilidad muestral y error de estimación, debido a su casi nula prevalencia en el total de Ocupados.

Análisis por categoría ocupacional

En el aumento anual de Ocupados (1,0%), los Asalariados representaron la principal incidencia positiva –por octavo período consecutivo–, registrando una variación de 2,7%. Le siguió Empleadores (3,4%) que aumentan luego de tres períodos de disminuciones sucesivas. Por otro lado, los trabajadores por Cuenta Propia registraron la principal incidencia negativa, por segundo período consecutivo, anotando una variación anual de -2,8%. Junto con esta categoría contribuyen de forma negativa Personal de Servicio Doméstico y Familiar no Remunerado, los que registraron variaciones de -7,8% y -12,8%, respectivamente.

En el incremento anual de hombres Ocupados (1,9%) incidió principalmente Asalariados, que registró un aumento de 2,2%, representando la cuarta alza consecutiva y de mayor magnitud respecto a las previas. Los hombres Cuenta Propia, que consiguieron la segunda incidencia positiva, aumentaron 2,3%. En contrapartida, las mujeres Ocupadas registraron una disminución anual de -0,2% –la primera desde que entró en vigencia la encuesta–, la cual se explicó en su mayoría por el tercer y más pronunciado descenso de las trabajadoras por Cuenta Propia (-9,4%). Mientras que Asalariadas compensó en parte la caída anterior, al registrar un aumento anual de 3,6% manteniendo la tendencia observada desde el segundo semestre de 2014.

Respecto al trimestre móvil anterior, la disminución del total de Ocupados (-0,2%) estuvo incidida en su mayoría por Asalariados (-0,2%), lo que fue consecuencia de la mayor caída de mujeres Asalariadas (-1,1%) registrada desde enero-marzo 2010 y un leve incremento de hombres Asalariados equivalente a 0,4%. La segunda incidencia negativa correspondió a trabajadores por Cuenta Propia (-0,4%) que registraron el cuarto descenso consecutivo, aunque en menor magnitud, explicado por las disminuciones tanto de hombres como mujeres (-0,1% y -0,9%, respectivamente). Por otro lado, Empleadores son la única categoría que incide de forma positiva, aumentando 2,9% consecuencia del incremento en mujeres.



Análisis por actividad y categoría

Los sectores económicos que incidieron de forma positiva en el aumento del empleo Asalariado en doce meses fueron: Administración Pública (51.400 personas), Enseñanza (37.400 personas) y Agricultura (34.600 personas). Por otro lado, aquellas que contrarrestaron el incremento de Asalariados fueron Construcción (-34.400 personas), Industria Manufacturera (-26.400 personas) y Otras Actividades de Servicios Comunitarios (-8.500 personas).

En Cuenta Propia incidieron las disminuciones anuales en las ramas de Comercio (-50.100 personas), Agricultura (-18.900 personas) y Hogares Privados con Servicio Doméstico (-9.600 personas). En tanto, compensaron la caída los sectores de Construcción (18.200 personas), Transporte, Almacenamiento y Comunicaciones (9.400 personas) e Industria Manufacturera (9.000 personas).

OCUPADOS POR CATEGORÍA EN LA OCUPACIÓN, NIVEL NACIONAL

(Miles de personas y porcentaje)

CATEGORÍA EN LA OCUPACIÓN	EFM 2015	VARIACIÓN 12 MESES			VARIACIÓN TRIMESTRAL		
		EN MILES	%	INCIDENCIA	EN MILES	%	INCIDENCIA
TOTAL	7.973,96	79,19	1,0	-	-16,89	-0,2	-
Empleadores	343,23	11,41	3,4	0,1	9,65	2,9	0,1
Cuenta Propia	1.534,26	-43,90	-2,8	-0,6	-6,38	-0,4	-0,1
Asalariados	5.706,26	150,97	2,7	1,9	-9,69	-0,2	-0,1
Personal de Servicio Doméstico	291,45	-24,76	-7,8	-0,3	-5,32	-1,8	-0,1
Familiar no Remunerado del hogar	98,75	-14,53	-12,8	-0,2	-5,15	-5,0	-0,1

Asalariados: Tipos de contrato y relación contractual

Del total de Asalariados en el período de medición el 85,9% poseía un contrato escrito, cuyo incremento en doce meses fue 2,3%, influido por los aumentos en mujeres (4,4%) y en hombres (1,0%). No obstante, la proporción de Asalariados en doce meses con contrato escrito disminuyó 0,3 pp., debido al aumento en mayor magnitud de los Asalariados con acuerdo de palabra (5,3%). Esto último estuvo incidido por hombres (9,1%), mientras que mujeres registraron el primer descenso (-2,0%) después de un año de aumentos consecutivos.

En doce meses, del total de Asalariados con contrato escrito, el 86,3% de ellos cuenta con las tres prestaciones laborales sociales¹ y experimentaron un aumento de 2,4%. Por su parte, dentro de los Asalariados con acuerdo de palabra, el 95,9% de ellos no cuenta con ninguna prestación laboral social y aumentaron 5,1%, en el mismo lapso. Reafirmando la alta correlación que existe entre la existencia de contrato y el nivel de seguridad social del trabajador.

En cuanto a la duración del contrato, en doce meses los Asalariados con contrato indefinido aumentaron 3,0%, consignándose incrementos en mujeres (3,9%) y en hombres (2,4%). La proporción de Asalariados con contrato indefinido alcanzó 69,7%, registrando un leve incremento (0,1 pp.) en doce meses. En el mismo lapso, los Asalariados con contrato o acuerdo de trabajo definido aumentaron 2,2%, asociado a incrementos en hombres (1,9%) y mujeres (2,7%), incidido principalmente por las alzas en Administración Pública y Actividades Inmobiliarias, Empresariales y de Alquiler, así como en contratos del tipo "Limitado a menos de tres meses por contrato o acuerdo".

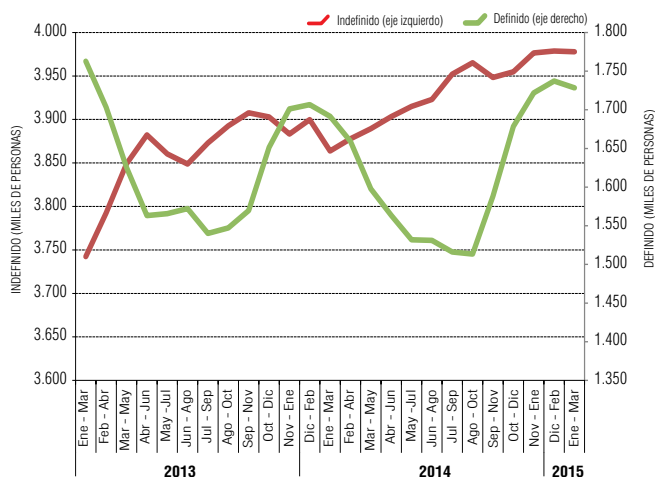
INDICADORES EMPLEO ASALARIADO

	EFM 2014	EFM 2015
PORCENTAJE DE ASALARIADOS CON CONTRATO ESCRITO*	86,2%	85,9%
PORCENTAJE DE ASALARIADOS CON CONTRATO DEFINIDO*	30,4%	30,3%
PORCENTAJE DE ASALARIADOS CON CONTRATO INDEFINIDO*	69,6%	69,7%

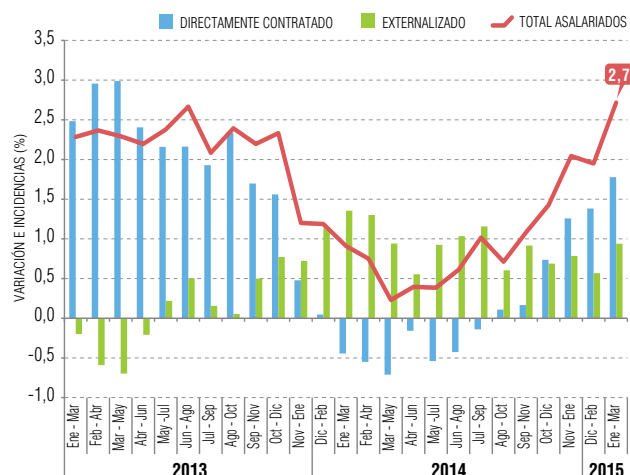
* Sobre el total de Asalariados.

Según relación contractual², los Asalariados contratados directamente por la empresa en la que trabajan corresponden al 82,3% del total de Asalariados, quienes aumentaron 2,1% en doce meses, continuando con los crecimientos en mayor magnitud registrados desde agosto-octubre 2014, incidido por Comercio y Administración Pública. A su vez, los Asalariados externalizados³ que representan el 17,7% restante, aumentaron 5,5%, incidido por incrementos en Servicios Sociales y de Salud y Enseñanza.

Evolución de los Asalariados según duración del contrato, total país, trimestres móviles



Variación (%) e incidencia 12 meses de Asalariados según relación contractual, total país, trimestres móviles



- Las prestaciones laborales sociales consideradas son cotización previsional o pensión, cotización por previsión de salud y cotización por seguro de desempleo.
- El total de Asalariados según relación contractual incluye a los Asalariados que se desempeñan en todas las ramas de actividad de acuerdo a la clasificación CIIU Rev. 3, tanto para las actividades económicas privadas como las de Administración Pública, Enseñanza y Servicios Sociales y de Salud.
- Corresponde a aquellos que trabajan con un contrato o acuerdo de trabajo con un subcontratista de bienes o servicios (10,4%), con una empresa de servicios temporales o suministradora de trabajadores (6,8%) o contratista agrícola o enganchador (0,5%).

Regiones

En doce meses la tasa de desocupación aumentó en seis regiones y disminuyó en nueve.

Los principales incrementos se consignaron en Magallanes (1,0 pp.), Coquimbo (0,8 pp.) y Antofagasta (0,7 pp.). En las regiones de Magallanes y Coquimbo, se observó incrementos de la Fuerza de Trabajo superiores al aumento de los Ocupados. En Antofagasta, fue consecuencia de una disminución de los Ocupados (-1,2%) acompañado de un leve incremento de la Fuerza de Trabajo (0,5%).

En el mismo lapso, las mayores disminuciones se registraron en Atacama (-2,8 pp.), O'Higgins (-1,3 pp.) y Los Lagos (-1,2 pp.). Atacama marcó una disminución de la Fuerza de Trabajo (-4,9%) en mayor magnitud a la variación de los Ocupados (-2,0%), al tiempo que O'Higgins registró un leve incremento de los Ocupados (0,7%), acompañado de una disminución de la Fuerza de Trabajo (-0,7%). Finalmente, en Los Lagos los Ocupados (1,7%) tuvieron un incremento anual superior a la variación de la Fuerza de Trabajo (0,4%).

El crecimiento anual de los Ocupados a nivel nacional fue consecuencia de aumentos en el Biobío (5,9%) y El Maule (4,8%). Por su parte, la disminución en los Desocupados (-4,3%) fue incidiendo por bajas en la Región Metropolitana (-3,8%) y el Biobío (-7,7%).

Respecto al trimestre móvil anterior, la tasa de desocupación aumentó en ocho regiones, disminuyó en cinco y no varió en dos de ellas. Los mayores incrementos se registraron en Antofagasta (1,6 pp.), Atacama (0,9 pp.) y Arica y Parinacota (0,6 pp.). En el mismo lapso, las mayores disminuciones se consignaron en Coquimbo (-0,7 pp.), O'Higgins (-0,6 pp.) y Biobío (-0,4 pp.).

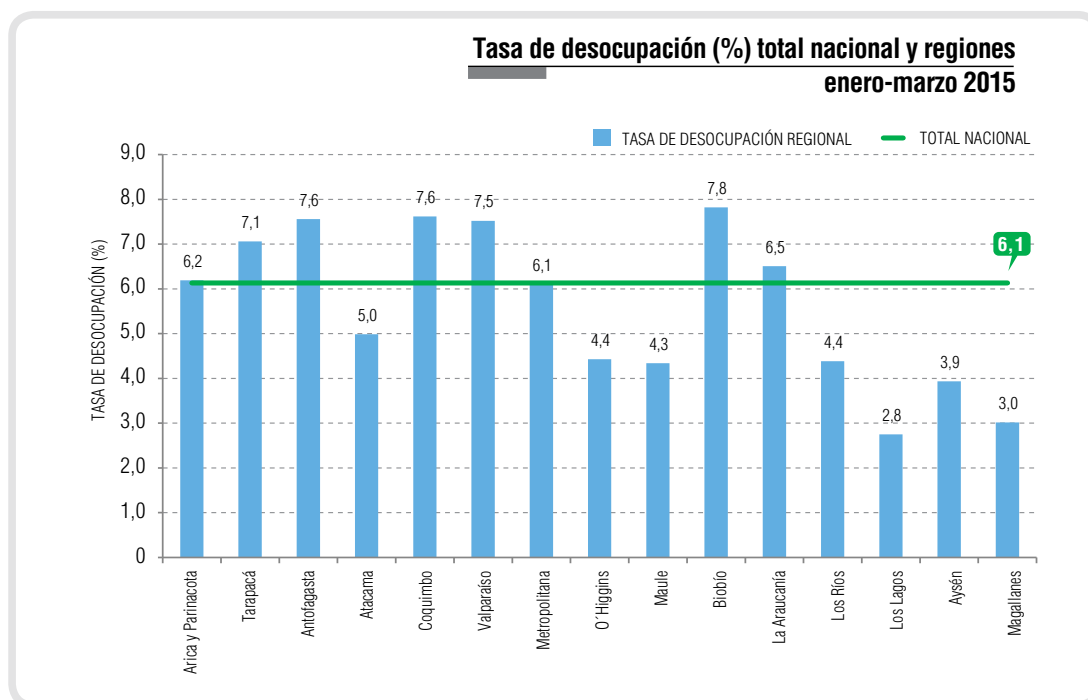
Gran Santiago

En un año la tasa de desocupación del Gran Santiago (6,1%) marcó un descenso (-0,2 pp.), consecuencia de una disminución

VARIACIÓN DE OCUPADOS E INCIDENCIA POR REGIÓN

REGIÓN	VAR. 12 MESES (en miles y %)		
	EN MILES	%	INCIDENCIA
TOTAL NACIONAL	79,19	1,0	-
ARICA Y PARINACOTA	-1,88	-2,5	0,0
TARAPACÁ	0,94	0,6	0,0
ANTOFAGASTA	-3,14	-1,2	0,0
ATACAMA	-2,56	-2,0	0,0
COQUIMBO	11,90	3,6	0,2
VALPARAÍSO	1,08	0,1	0,0
METROPOLITANA	-6,71	-0,2	-0,1
O'HIGGINS	2,83	0,7	0,0
MAULE	22,26	4,8	0,3
BIOBÍO	48,95	5,9	0,6
LA ARAUCANÍA	-14,12	-3,1	-0,2
LOS RÍOS	8,18	4,7	0,1
LOS LAGOS	6,88	1,7	0,1
AYSÉN	1,77	3,2	0,0
MAGALLANES	2,80	3,8	0,0

en mayor magnitud de la Fuerza de Trabajo (-0,4%) en relación a la variación de los Ocupados (-0,3%). Respecto al trimestre móvil anterior, el aumento de la tasa (0,1 pp.) derivó del mayor incremento de la Fuerza de Trabajo (0,3%) sobre los Ocupados (0,1%).

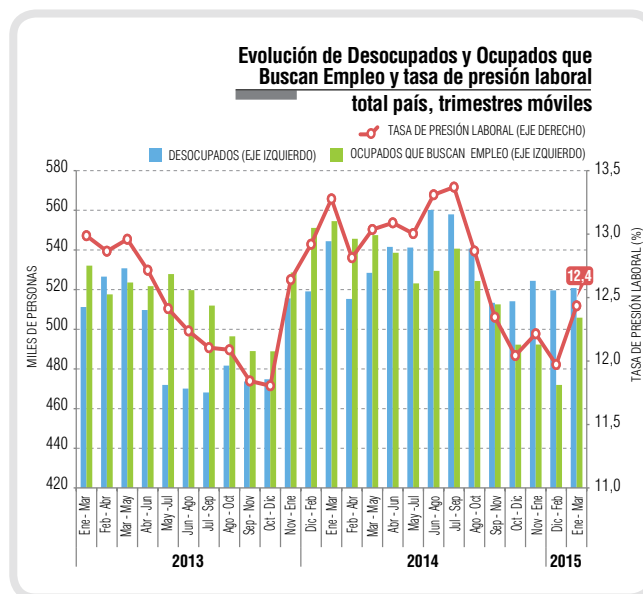


INDICADORES ANALÍTICOS

Tasa de presión laboral

La tasa de presión laboral se estimó en 12,4%, registrando variaciones de 0,4 pp. trimestral y -0,9 pp. en doce meses. Este descenso anual fue consecuencia de las disminuciones de Desocupados (-4,3%) y Ocupados que Buscan Empleo (-8,8%). Estos últimos, registraron la tercera disminución consecutiva, la cual se concentró en trabajadores por Cuenta Propia y Asalariados y en los sectores Comercio y Transporte. Mientras que la principal razón de búsqueda que disminuyó fue "Porque desea un trabajo con mayores ingresos".

En doce meses, la tasa de presión disminuyó tanto en hombres (-1,1 pp.) como en mujeres (-0,4 pp.). En el caso de los hombres, se explicó por las disminuciones anuales de Desocupados (-9,4%), después de más de un año de incrementos y por la tercera disminución consecutiva de Ocupados que Buscan Empleo (-7,1%). En mujeres en cambio, si bien las Desocupadas aumentaron 1,8% en doce meses, las Ocupadas que Buscan Empleo disminuyeron -11,9%, siendo éste el efecto que predominó en la disminución de la tasa de presión laboral de las mujeres. Finalmente, la tasa de presión laboral se estimó en 12,3% para hombres y 12,7% para mujeres.



INDICADORES HORAS DE TRABAJO

	EFM 2014	EFM 2015
Ocupados: promedio de horas efectivas trabajadas semanalmente*	37,34	37,14
Asalariados: promedio de horas efectivas trabajadas semanalmente	38,13	37,95
Porcentaje de Ocupados con jornada a tiempo parcial involuntario**	49,1%	47,7%
Porcentaje de Ocupados con jornada a tiempo parcial voluntario**	50,9%	52,3%
Porcentaje de Ocupados que trabajan más de 45 horas a la semana	25,2%	23,5%

* En el cálculo del promedio de horas se incluyen a los Ocupados ausentes (0 horas efectivas) según horas trabajadas.

** Sobre el total de Ocupados a jornada parcial.

Horas efectivas

El volumen de trabajo o insumo laboral, medido a través de la masa de horas efectivamente trabajadas, registró una variación positiva en doce meses (0,5%). Dado el incremento de los Ocupados de 1,0% en el mismo lapso, el promedio semanal de horas efectivamente trabajadas disminuyó levemente, alcanzando 37,14 horas semanales.

Horas habituales

Según horas habitualmente trabajadas a la semana, el mayor aumento de los Ocupados en doce meses se registró en aquellos que trabajan 45 horas (7,6%), principalmente en Asalariados y Empleadores y en los sectores Comercio y Agricultura. Según sexo, la principal incidencia se observó en hombres que aumentaron 7,1% seguido de mujeres que consignaron un incremento de 8,7% en el mismo lapso. Le siguieron los Ocupados en el tramo de 31 a 44 horas que aumentaron 8,5%, debido a los incrementos en hombres (11,3%) y en mujeres (5,4%). Dicho aumento se concentró en Administración Pública y Construcción. Según categoría ocupacional, destacaron tanto Asalariados públicos como privados.

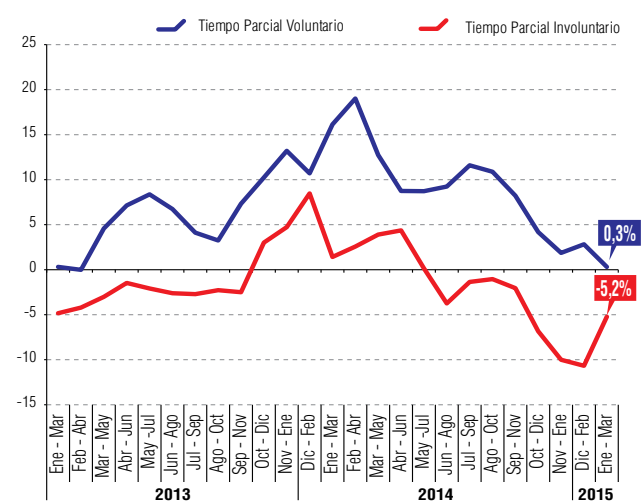
En el tramo de 1-30 horas o tiempo parcial, se observó la cuarta disminución consecutiva (-2,4%), en menor magnitud respecto al período anterior, influido por la mayor disminución en mujeres (-5,6%) registrada con la actual medición, mientras que en hombres (2,3%) se consignó un incremento luego de tres disminuciones consecutivas. Además, incidieron en el tramo los sectores Comercio y Hogares Privados con Servicio Doméstico. Según categoría ocupacional, la principal disminución se concentró en trabajadores por Cuenta Propia.

Tiempo parcial voluntario e involuntario

En doce meses, los Ocupados a tiempo parcial involuntario continuaron descendiendo (-5,2%), aunque en menor medida respecto al período anterior, debido a los descensos en mujeres (-7,3%) y en hombres (-2,6%). Las principales bajas se registraron en los sectores Comercio e Industria Manufacturera, así como en trabajadores por Cuenta Propia. A su vez, la proporción de Ocupados en esta condición, respecto del total de Ocupados a tiempo parcial disminuyó 1,4 pp., alcanzando 47,7%.

Los Ocupados a tiempo parcial voluntario, que representan el restante 52,3% del total de Ocupados a tiempo parcial, registraron un leve aumento en doce meses (0,3%), no observado desde igual período de 2013, lo que implicó un aumento de la proporción de estos Ocupados en 1,4 pp. Dicho aumento se debió al alza en hombres (8,0%), mientras que las mujeres disminuyen por segundo período consecutivo (-4,2%). Según sectores económicos, el principal incremento se concentró en Industria Manufacturera y Servicios Sociales y de Salud, mientras que las disminuciones se registraron en Agricultura y en Hogares Privados con Servicio Doméstico. De acuerdo a categoría laboral, el mayor incremento se registró en Empleadores, mientras que disminuyeron los trabajadores por Cuenta Propia a tiempo parcial voluntario.

Variación (%) 12 meses Ocupados a tiempo parcial voluntario e involuntario, total país, trimestres móviles



GLOSARIO

Población en Edad de Trabajar (PET): población actualmente residente en el país de 15 años y más.

Fuerza de Trabajo: personas en edad de trabajar que durante la semana de referencia, cumplen los requisitos para ser incluidas en la categoría de ocupados o desocupados

Ocupados: todas las personas en edad de trabajar, que durante la semana de referencia, dedicaron al menos una hora a alguna actividad para producir bienes o servicios a cambio de una remuneración o beneficios.

Desocupados: todas las personas en edad de trabajar, que no estaban ocupadas durante la semana de referencia, que habían llevado a cabo actividades de búsqueda de un puesto de trabajo durante las últimas cuatro semanas (incluyendo la de referencia) y que estaban disponibles para trabajar en las próximas dos semanas (posteriores a la de referencia).

Iniciadores Disponibles: todas las personas fuera de la fuerza de trabajo, que esgrimen no haber buscado trabajo en las últimas cuatro semanas debido a que iniciaran pronto una actividad laboral y que al mismo tiempo, declaran disponibilidad. Este grupo poblacional, se incluye dentro de los inactivos pero, para ciertos efectos (de armonización estadística con la OCDE) se suma a la población desocupada para calcular una tasa de desocupación con iniciadores disponibles.

Población Fuera de la Fuerza de Trabajo o Inactiva: todas las personas de la población en edad de trabajar que no son clasificados como ocupadas ni desocupadas.

Tasa de desocupación: número de personas desocupadas expresado como porcentaje de la fuerza de trabajo.

Tasa de participación: número de personas en la fuerza de trabajo expresado como porcentaje de la población en edad de trabajar.

Tasa de ocupación: número de personas ocupadas como porcentaje de la población en edad de trabajar.

Tasa de presión laboral: número de personas desocupadas, más personas ocupadas que buscan empleo, más Iniciadores disponibles, expresado como porcentaje de la fuerza de trabajo más los Iniciadores disponibles.

Horas habituales: corresponden a las horas comúnmente trabajadas en un período de referencia determinado.

Horas efectivas: cuantifican el tiempo dedicado por las personas al desempeño de actividades que contribuyen a la producción de bienes y servicios durante un período de referencia corto (la semana de referencia de la encuesta).

Ximena Clark, directora nacional del Instituto Nacional de Estadísticas
Edición: subdepartamento de Prensa
Paseo Bulnes 418, Santiago, Chile - Teléfono 56-2-22892 4311/4331
Correo electrónico: prensa.ine@ine.cl - www.ine.cl

